

NUEVAS JOYAS FENO-PÚNICAS DE VILLARICOS

MARTÍN ALMAGRO-GORBEA, ALBERTO J. LORRIO*

Abstract: Analysis of several Phoenician and Punic jewels from *Baria* (Villaricos, Spain), recovered by chance in different areas of the site. They include three golden rings, one with a scarab, another with the sign of Tanit on a palmete and a solilunar symbol, and the third one with an agate decorated with an ear. We analyse also a gold *nazm* and a silver earring. This study completes the existing information on the Phoenician-Punic *Baria*, its topography and its historical development.

Keywords: scarab; ring; Tanit; nazm; ear-ring; Baria; Villaricos; Phoenician-Punic jewelry.

En los últimos años se han localizado en colecciones privadas diversos objetos hallados en el entorno de Villaricos (Cuevas del Almanzora, Almería, España), relacionados con la ocupación feno-púnica de la ciudad de *Baria*.¹ Se trata de un conjunto de hallazgos superficiales de gran interés, que incluyen tres anillos de diferentes características y un *nazm* áureos, así como un arete o *nazm* de plata, cuyo estudio se presenta en este trabajo. En primer lugar se aborda la descripción y estudio iconográfico de las piezas, y se incluyen los análisis de composición, cuyo interés justifica que los casos más singulares hayan sido tratados con mayor detalle por I. Martínez y E. Vilaplana en el Anexo I. Finalmente, se discute su procedencia y contexto cultural, que permite completar la información existente sobre la *Baria* fenicio-púnica, su topografía y su desarrollo histórico.

1. DESCRIPCIÓN

1.1. Anillo de oro con escarabeo (n.1)

Descripción: Anillo basculante de oro que ha perdido el aro.² Se conserva un cabujón o celdilla ovalada realizada con una cinta de reborde redondeado hecho con una fina lámina de oro batido, que rodea el escarabeo de pasta vidriada. Los extremos del cabujón ofrecen sendos apéndices circulares, realizados a partir de otras tantas láminas, destinados a acoger el aro del anillo, unidos al cabujón mediante soldadura, una técnica que debió utilizarse igualmente para unir los extremos de las láminas, como evidencian las juntas, localizadas siempre en la parte superior, sobre el eje mayor de la pieza (FIG. 1, A).

* Martín Almagro Gorbea: Real Academia de la Historia, Madrid; anticuario@rah.es. Alberto J. Lorio: Universidad de Alicante; alberto.lorrio@ua.es. Este trabajo se ha realizado dentro del marco de los proyectos del Ministerio de Ciencia e Innovación HAR2010-20479 “Bronce Final Edad del Hierro en el Levante y el Sureste de la península Ibérica: Cambio cultural y procesos de etnogénesis” y HAR2013-41447-P “El Bronce Final y la Edad del Hierro en el Sureste y el Levante de la Península Ibérica: procesos hacia la urbanización”.

1 Queremos manifestar nuestro agradecimiento a D. José Cristóbal Haro Sánchez, por su amabilidad al proporcionarnos información sobre los detalles de los hallazgos. También a los Dres. Ignacio Montero y Carolina Gutiérrez (CCHS-CSIC), dentro del proyecto “Arqueometalurgia de la Península Ibérica” y a D. Isidro Martínez y D. Eduardo Vilaplana (UA), a quienes se deben los análisis de la pieza incluidos en este trabajo. Igualmente, a la Dra. Virginia Barciela ya a D. Emilio Aramburu, autores de las fotografías del anillo con entalle, y a la Dra. M.^a Dolores Sánchez de Prado, por la información relativa a las características de la pieza de vidrio altoimperial.

2 Este escarabeo se ha catalogado con el n. AL-VI13. Villaricos-13, en ALMAGRO-GORBEA – TORRES e.p.



FIG. 1. A: escarabeo con engarce de oro del Cerro de Montroy (n. 1). B: análisis mediante *mapping* de la técnica de μ FRX del sello. Escarabeos de Cartago (C) y Tharros (D) (A: fotografías Alberto Lorrio; B: fotografía SSTTI-UA; C-D: BOARDMAN 2003, nn. 22/95 y 22/X54).

El dorso del escarabeo está totalmente perdido, con restos de pasta blanca en la zona central, más oscura en los laterales. Se aprecia la forma convexa del escarabeo, pero la superficie está muy alterada y los laterales quedan tapados por el engaste del oro, lo que impide precisar si se trata de un escaraboide.

El motivo del sello, probablemente grabado a buril, no resulta visible a simple vista a causa de su mala conservación. Su superficie es de coloración grisácea, aunque afloran algunas zonas de tonalidades blanquecinas. El análisis mediante *mapping* de la técnica de μ FRX de la pieza ha permitido documentar dos registros en disposición vertical separados por una doble línea horizontal (FIG. 1, B).

En el registro superior aparecen dos figuras animales. A la izquierda, un halcón hacia la derecha con un posible signo detrás, que pudiera ser el *flabellum*, dirigiéndose hacia otra figura, que parece tratarse de un babuino sentado, también hacia la derecha, con un posible *uraeus* alzado ante él. A la izquierda del halcón, en

el extremo del registro, parecen observarse restos de dos pequeños signos no identificables dado el mal estado de la superficie, tal vez *wrt* de Horus “El más Grande”, aunque el superior pudiera ser el citado *flabellum* o flagelo de Horus.

El registro inferior ofrece una divinidad tetráptera, mejor que hexáptera, en disposición simétrica central, aunque con las piernas hacia la derecha. Lleva sobre la cabeza una corona con cinco picos y las alas desplegadas. Dos elementos superiores en forma de sendas espirales pudiera ser algún objeto esquematizado, como flores de loto o, más bien, las serpientes asociadas al dios Bes; debajo aparecen las alas superiores desplegadas casi en horizontal, mientras que las inferiores lo están en oblicuo.

Dimensiones: la longitud del cabujón es de 15,4 mm, su anchura 12,5 mm y su altura 2,5 mm si se limita al reborde y 4,9 si se incluye también la fina lámina de 0,45 mm de grosor que abraza lateralmente la pieza. Los apéndices laterales ofrecen un diámetro de 5,7/5,9 mm y una anchura de 2 mm. Peso: 3,55 g.

Análisis del oro: los análisis por FRX del anillo realizados por el proyecto “Arqueometalurgia de la Península Ibérica” (PA22125) muestran una aleación rica en oro, con 80,78% Au; 17,68% Ag, 0,86% Cu y 0,27% Fe. Los análisis por μ FRX realizados por los SSTTI de la Universidad de Alicante ofrecen resultados similares, con un valor promedio de 83,27% Au; 15,12% Ag; 0,99% Cu y 0,60% Fe.³

Análisis de la pasta: los análisis por FRX realizados por el proyecto “Arqueometalurgia de la Península Ibérica” (PA22125b-c) han revelado que se trata de pasta vítrea, con presencia de plomo y cobre probablemente añadido como colorante para lograr la superficie vidriada verde, resultando mayoritarios los elementos ligeros.⁴ Por su parte, los análisis de μ FRX y DRX de los SSTTI-UA parecen confirmar que el cuerpo estaría compuesto de una mezcla de calcita y cuarzo, mientras que el plomo como el cobre o el hierro podrían pertenecer a restos de la capa de vitrificado.⁵

Mapping de μ FRX: se utilizó el equipo de μ FRX de los SSTTI-UA para realizar mapas de concentración de los elementos presentes en la pieza, eligiéndose las concentraciones de Pb y Cu, al no ser muy altas y no repartirse de forma muy uniforme (cfr. Anexo I).

Paralelos y cronología: un elemento singular del escarabeo que analizamos es la presencia de dos registros. Aunque no se conoce ningún paralelo exacto de este ejemplar, los escarabeos con registros separados por dobles líneas horizontales, tipo XIII de Feghali Gorton,⁶ son originario de Egipto en la Baja Época, aunque los del tipo XXVI,⁷ generalmente con tres registros, se consideran fabricados posiblemente en la franja sirio-palestina. Sus paralelos aparecen en Chipre y en asentamientos feno-púnicos del Mediterráneo Central y Occidental, en especial, en Cartago;⁸ otro ejemplar de hueso procede de una tumba de la Palermo púnica, fechada entre finales del siglo VII y el VI a.C., engarzado en un anillo giratorio como en la pieza de Villaricos, aunque de plata.⁹

En *Hispania* también han aparecido diversos ejemplares. El más conocido es el escarabeo con inscripción fenicia de la necrópolis de Cádiz, montado sobre un anillo giratorio de oro, recuperado en 1873 en la zona conocida como Puerta de Tierra, que cabe fechar hacia los siglos VIII-VII a.C.¹⁰ Más próximos resultan

3 La composición de los metales se ha determinado mediante la Fluorescencia de Rayos X (FRX). Se emplearon dos equipos diferentes: el espectrómetro portátil del Museo Arqueológico Nacional INNOV-X Alpha equipado con tubo de rayos X, ánodo de plata y condiciones de trabajo: 35kV, 2 μ A, y el espectrómetro Micro-XRF Analyzer de EDAX de los Servicios Técnicos de Investigación (SSTTI) de la Universidad de Alicante, equipado con un detector de gran área Si(Li) y condiciones de trabajo 25kV, 950 μ A (cfr. Anexo I).

4 PA22125b: 5,33% Fe, 34,15% Cu, 45,01% Pb. PA22125c: 0,79% Fe, 3,14% Cu, 0,04% Zn, 0,8% Sb, 6,65% Pb, 86,5% LE.

5 46,34% Si, 8,64% Ca, 3,42% Fe, 26,48% Cu y 15,12% Pb.

6 FEGHALI GORTON 1996, pp. 38-39, nn. 11 y 154.

7 FEGHALI GORTON 1996, pp. 85-88.

8 VERCOUTTER 1945, nn. 247-253, 404 y 452; algo más diversos, nn. 254-264.

9 SPANÒ 1998, pp. 385 y 400, G37.

10 ALMAGRO GORBEA 1986, p. 61, lám. VII,16; PEREA 1991, p. 181.

los de Fonte Santa, Portugal,¹¹ Coria del Río, en Sevilla¹² y el de una tumba orientalizante inédita aparecida en el Dolmen de La Santa, en Alburquerque, Badajoz,¹³ todos los cuales se datan en el siglo VII a.C.

El registro superior, con el halcón de Horus con *flagellum* a la izquierda y el dios Thot como babuino a la derecha, es muy similar a un escarabeo de Náucratis del mismo tipo publicado por Petrie,¹⁴ en el que también parece apreciarse el *uraeus* en su extremo derecho, como en esta pieza de *Baria*. Otros dos escarabeos con la figura del dios Thot cinocéfalos de los siglos VII-VI a.C. proceden de la necrópolis cartaginesa de Douïmes. Uno muestra en la parte superior un signo *nfs*, Thot y el halcón de Horus con *flagellum*¹⁵ y otro, de tres registros, ofrece en el central las mismas figuras, pero dispuestas en sentido inverso, Thot a la izquierda y el Horus con *flagellum* a la derecha, pero ambas hacia la derecha.¹⁶

Más interesante es la figura de divinidad del registro inferior. Ésta ofrece sobre la cabeza cinco picos que recuerdan las plumas que aparecen en escarabeos con el dios Bes,¹⁷ como el de Ajia Irini, Chipre,¹⁸ o el de Fuengirola, Málaga,¹⁹ éste posiblemente de finales del siglo VI o inicios del V a.C. Bes alado aparece en escarabeos de Cartago²⁰ y de Tharros,²¹ pero su mayor proximidad se constata en representaciones aladas del escarabeo Kephher,²² que en Egipto normalmente ofrece dos alas,²³ pero en Fenicia y Levante suele llevar cuatro,²⁴ como en Chipre²⁵ y Cerdeña.²⁶ Este detalle asegura que la divinidad del escarabeo de *Baria* debe ser tetráptera y que las dos espirales superiores deben interpretarse como estilizaciones, más que como flores de loto, de las dos serpientes que Bes coge en sus manos,²⁷ un elemento iconográfico estrechamente asociado a esta divinidad.

Bes suele aparecer en escarabeos fenopúnicos con sendos animales a los lados cogidos por las manos de la divinidad, como leones,²⁸ cabras²⁹ o delfines.³⁰ Estos animales, en algunos casos, son *uraei* o serpientes, en ocasiones asociados a otros animales, como cabras o leones, como en un escarabeo de Ibiza y otros de Tharros.³¹ En otros escarabeos ya se asocia Bes sólo a *uraei*, generalmente cuatro, como en diversos ejempla-

11 ALMAGRO-GORBEA – TORRES e.p., n. FS1.

12 IZQUIERDO DE MONTES – ESCACENA CARRASCO 2005; ALMAGRO-GORBEA – TORRES e.p., n. COR3.

13 ALMAGRO-GORBEA – TORRES e.p., n. LAS1.

14 PETRIE 1886, lám. 193, n. D629.

15 VERCOUTTER 1945, n. 406.

16 VERCOUTTER 1945, n. 248.

17 BOARDMAN 2003, tipo 22.

18 GJESTAD *et al.* 1937, lám. 246, 21, 2303.

19 ALMAGRO-GORBEA – TORRES e.p., n. FUE1.

20 BOARDMAN 2003, n. 22/95.

21 BOARDMAN 2003, n. 22/96.

22 BOARDMAN 2003, n. 5/2.

23 CIAFALONI 1992, lám. I,b.

24 SASS – UEHLINGER 1993, pp. 215-217.

25 BOARDMAN 2003, n. 5/3.

26 BOARDMAN 2003, nn. 5/1, 5/7.

27 La mala conservación del ejemplar de *Baria* no permite apreciar algunos detalles con claridad, como la forma de la cabeza, que pudiera ser bifronte, como la divinidad tetráptera reproducida en un escarabeo del tesoro de Aliseda, fechado en el siglo VII a.C., que presenta dos cabezas coronadas (ALMAGRO-GORBEA 1977, p. 208, n. 67, lám. XXIX-izda; NICOLINI 1990, p. 355, pl. 78,e).

28 BOARDMAN 2003, n. 22/47-65, X27.

29 BOARDMAN 2003, n. 22/66-69, 71.

30 BOARDMAN 2003, n. 22/70.

31 BOARDMAN 2003, n. 22/72-75, 79-80.

res sardos;³² alguno de ellos ofrecen sólo dos serpientes, como uno de Tharros³³ y otros dos de Cartago,³⁴ así como otra espléndida pieza de la colección *De Clerq* conservada en la Biblioteca Nacional de París, que debe considerarse de procedencia fenicia.³⁵

De especial interés es el escarabeo de Cartago con Bes tetráptero sobre un cesto *nb* que aparece con sus brazos alzados sobre las alas sosteniendo lo que parecen ser sendas serpientes (FIG. 1, C),³⁶ por lo que constituiría un paralelo iconográfico idéntico al ejemplar de Villaricos, como otro similar de una *bullá* de Cartago³⁷ y otros dos de Tharros, uno con sendas largas serpientes (FIG. 1, D)³⁸ y otro de perfil con cuatro ofidios.³⁹ Finalmente, la forma en espiral de las serpientes recuerda los remates de las tres flores de loto en forma de cuenco de un escarabeo conservado en el museo de Colonia.⁴⁰

En consecuencia, este escarabeo de Villaricos, a pesar de carecer de contexto arqueológico, tiene el interés de que por su iconografía y paralelos debe considerarse de seguro origen oriental y del siglo VII a.C. Su iconografía precede el tema de Bes con *uraei* o serpientes, asociados o no a otros animales, que aparece en escarabeos de la zona sirio-fenicio-palestina, como el de Amrit, con Bes con leones,⁴¹ otro de Tartus,⁴² otro de Jerusalén⁴³ y otro sin procedencia conocida,⁴⁴ de donde este tema debió pasar a los escarabeos púnicos de Occidente (cfr. *supra*). Es además interesante que la disposición de las alas que ofrece Bes parece tomada del escarabeo alado o Kepher (cfr. *supra*), bien documentado en el Mediterráneo Occidental en el magnífico brazalete de Tharros⁴⁵ y en escarabeos,⁴⁶ cuya estructura es paralela a la de las representaciones hispano-fenicias de Astarté alada de los siglos VII y VI a.C.⁴⁷

Este escarabeo y su montura basculante de oro con engarce ovalado es un tipo frecuente en contextos feno-púnicos, que cabe identificar como un sello con colgante basculante de tipo I de Quillard⁴⁸ o como un anillo con sello basculante de tipo A1, que es lo que parece más lógico,⁴⁹ aunque ambos tipos de objeto son, en realidad, el mismo.⁵⁰ Estos anillos-sello tienen buenos y abundantes paralelos en Chipre y en la zona sirio-palestina, de donde proceden, pues son una creación del artesanado de esas áreas a partir de prototipos egipcios.⁵¹

El detalle técnico del borde del cabujón cortado es poco frecuente, pero se aprecia en un ejemplar con escarabeo de cornalina de la necrópolis de Dermech conservado en el Museo del Bardo, fechado en el siglo

32 BOARDMAN 2003, n. 22/76-78, 81.

33 BOARDMAN 2003, n. 22/X34.

34 BOARDMAN 2003, n. 22/X36-37.

35 BOARDMAN 2003, n. 22/X38.

36 BOARDMAN 2003, n. 22/95.

37 BOARDMAN 2003, n. 22/X55.

38 BOARDMAN 2003, n. 22/X54.

39 BOARDMAN 2003, n. 22/97.

40 BOARDMAN 2003, n. 22/X13.

41 BOARDMAN 2003, n. 22/X30.

42 BOARDMAN 2003, n. 22/X31.

43 BOARDMAN 2003, n. 22/X32.

44 BOARDMAN 2003, n. 22/X32.

45 PARROT – CHÉHAB – MOSCATI 1975, fig. 267; PISANO 1974, pp. 98 s., n. 127, lám. X.

46 BOARDMAN 2003, tipo 5.

47 ALMAGRO-GORBEA 2008b, pp. 419 s.; ALMAGRO-GORBEA – TORRES 2010, p. 390, fig. 311.

48 QUILLARD 1987, pp. 11 s., 113 s., lám. VI,a-b, nn. 47-60; VII,b, nn. 65-66; XXXVIII, n. 1.

49 QUILLARD 1987, pp. 166 s., XIV, nn. 256, 259, 260.

50 QUILLARD 1987, cuadros V, VI, XI, XII.

51 QUILLARD 1987, pp. 117 s., 122 s., 169, lám. XXXI, nn. 4-5.

VI,⁵² probablemente en otros dos semejantes de siglo VII y del V a.C. de la misma procedencia⁵³ y en otro de ágata del Museo del Bardo datado ca. 650-500 a.C. sin procedencia conocida.⁵⁴

El ejemplar aquí estudiado de Villaricos ofrece el interés de que enriquece el repertorio de escarabeos y entalles de la antigua ciudad fenicia de *Baria*, formado por los 10 ejemplares procedentes de otras tantas tumbas de Villaricos, sólo uno de ellos conservado montado sobre un aro, aunque de plata.⁵⁵ Por otra parte, contribuye a precisar la topografía de la colonia fenicia (cfr. *infra*), pues amplía el área hasta ahora supuesta de la población en su etapa más antigua y, más en concreto, probablemente de sus necrópolis más arcaicas. En este sentido, este ejemplar se suma a los escarabeos más antiguos hasta ahora conocidos en Villaricos, de tipología egipcia, que se fechan en los siglos VII-VI a.C., aunque aparecían amortizados en tumbas más recientes. Este nuevo hallazgo, que parece más de origen fenicio que de fabricación egipcia, refuerza la idea de que el inicio de la necrópolis debe situarse en pleno siglo VII a.C., como ya apuntaban los restos del monumento coronado por la “Sirena de Villaricos”,⁵⁶ lo que confirman las excavaciones de urgencia llevadas a cabo en el núcleo urbano de la actual Villaricos,⁵⁷ que sitúan su origen a finales del siglo VII o a inicios del VI a.C. (cfr. *infra*).

1.2. Anillo de oro con signo de Tanit (n. 2)

Descripción: anillo circular de oro, de sección plano-convexa. La parte central, que corresponde al sello, aparece ensanchada por medio de batido y en ella se han grabado a buril una serie de elementos decorativos (FIG. 2, A). En la parte superior un signo solilunar, formado por un semicírculo invertido a modo de creciente, realizado por dos trazos ligeramente curvos que forman un ángulo en su zona de unión, al que se adosa en la parte inferior otro semicírculo más cerrado constituido por varios golpes de buril hasta conformar el círculo solar. Por la parte superior se aprecia una doble incisión que forma un ángulo junto al símbolo solilunar, por lo que parece corresponder a un bosquejo previo a la traza de las figuras (FIG. 2, B).

Otra línea oblicua semejante se observa en la parte central, aunque sin relación precisa con la figura. Ésta consiste en un símbolo de Tanit constituido por un círculo en su parte superior, realizado mediante varios trazos, sobre un trapecio conformado a base de líneas de cincel, no siempre precisas. El primero es un grueso trazo horizontal que conforma los brazos. A continuación, a base de varios trazos, se han dibujado los lados de la figura, divergentes, el izquierdo ligeramente montado sobre el anteriormente citado. Por último, se ha cerrado con otro trazo horizontal la parte inferior, que corta los laterales, aunque éstos sobresalen del trapecio que constituye el cuerpo. Una línea cruza la cartela a la altura del cuerpo, relacionándose con una ligera deformación de la pieza. En la parte inferior se ha grabado una flor de loto muy esquematizada, formada por tres trazos divergentes, los laterales curvados y el central más corto, ligeramente descentrada en relación al eje de la pieza (FIG. 2, B).

Dimensiones: mide entre 20 y 22 mm de diámetro, mientras que el sello ovalado mide 15,6 mm de largo por 5,3 mm de ancho. La anchura varía en la zona más estrecha entre 1,9 y 2,4 mm, con un grosor de 1,1 mm, que en la zona del sello es de 0,4 mm. Pesa 1,52 g.

Análisis: los análisis por FRX realizados por el proyecto “Arqueometalurgia de la Península Ibérica” (PA22123) muestran una composición de 62,93% Au, 33,45% Ag, 3,26% Cu, 0,8% Sb y 0,05% As. Unos

52 QUILLARD 1987, lám. VI,b, n. 55.

53 QUILLARD 1987, pp. 13, 15, lám. VI,b, nn. 52, 56.

54 QUILLARD 1987, p. 39, lám. XIV, n. 260.

55 ALMAGRO GORBEA – ALMAGRO-GORBEA 2009, n. VI6.

56 ALMAGRO-GORBEA – TORRES 2010, pp. 278 s.

57 LÓPEZ CASTRO 2007, p. 26; LÓPEZ CASTRO *et al.* 2011, p. 58.

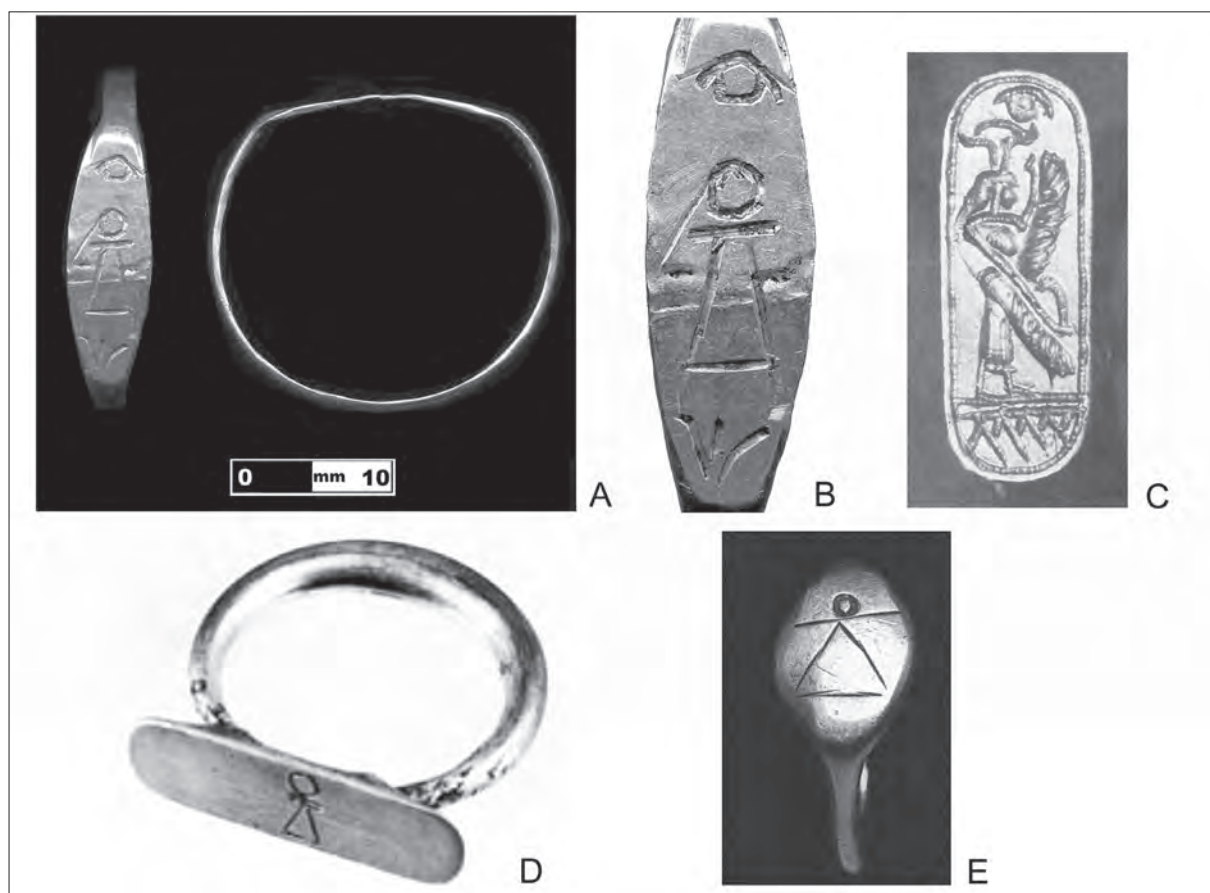


FIG. 2. Anillo de oro con el signo de Tanit (n. 2) procedente de la necrópolis (A) y detalle de la decoración (B). C: anillo de Villaricos con disposición tripartita (símbolo solilunar, diosa alada y cesto *nb*). Anillos de Tanit recuperados en Cádiz (D) y Monte Luna-Senorbí (E) (A-B: fotografías Alberto Lorrio; C: ALMAGRO GORBEA 1986, n. 99; D: ALARCÓN 2010, fig. 3; E: PISANO 1988, p. 381; ACQUARO 1988, p. 691, n. 634).

datos similares ofrece la μ FRX realizada por los SSTTI-UA, con un promedio de 59,92% Au, 37,72% Ag y 2,37% Cu.

Paralelos y cronología: este anillo de oro es una pieza muy singular, pues ofrece el signo de Tanit, el símbolo solilunar y una palmeta en su base. El significado de los tres símbolos, que debe considerarse interrelacionado, es bien conocido, pues están ampliamente documentados en el repertorio iconográfico púnico, aunque nunca hasta ahora habían aparecido asociados en la misma pieza.

La forma de este anillo es arcaica, pues corresponde al tipo I,d de Pisano,⁵⁸ que lo data en los siglos VII-VI a.C.,⁵⁹ y al B1 de Quillard,⁶⁰ con una fecha similar,⁶¹ y procede de los anillos con cartucho egipcios que ofrecen tempranas copias greco-orientales.⁶² Estos anillos con chatones en forma de cartucho soldado

58 PISANO 1974, p. 25.

59 PISANO 1974, pp. 52 s., nn. 110 y 288-299, figg. 3 y 10-11.

60 QUILLARD 1987, p. 117, lám. XVI, nn. 268-270, XXXIX,B1, cuadros XI y XII.

61 QUILLARD 1987, pp. 173 s.

62 BOARDMAN 1967.

al vástago circular son bien conocidos en el ámbito fenicio y orientalizante de los siglos VII-VI a.C.⁶³ En la Península Ibérica se conocen diversos ejemplos,⁶⁴ como dos piezas del tesoro de Aliseda, en Cáceres⁶⁵ otros tres ejemplares de las necrópolis de Cádiz, aunque sin decoración,⁶⁶ otro ejemplar de bronce de Cástulo, en Linares, Jaén, con una esfinge,⁶⁷ y un ejemplar de oro de la tumba 838 de la necrópolis de Villaricos⁶⁸ en el que aparece representada una divinidad femenina identificada con Isis-Hathor sobre un cesto *nb* y, por encima, el disco solar y el creciente lunar en disposición idéntica a la del anillo que analizamos (FIG. 2, C). La representación del signo de Tanit se documenta en otras joyas, como pendientes, entre los que cabe citar dos ejemplares de Ibiza, fechados en los siglos IV-III a.C.⁶⁹

EL anillo de Villaricos que presentamos ofrece elementos iconográficos característicos del mundo feno-púnico. El motivo central del anillo es un símbolo de Tanit. Anillos con ancho chatón ovalado y el “signo de Tanit” como única representación aparecen en Cartago⁷⁰ y en Monte Luna-Senorbí, en Cerdeña (FIG. 2, E),⁷¹ con cronologías de los siglos IV-III a.C. Otro anillo de oro de la necrópolis de Santa Mónica, en Cartago, datado en el siglo III a.C., ofrece un sello ovalado con el signo de Tanit hecho con doble trazo sobre una flor de loto como la pieza de Villaricos.⁷² De gran interés es el hallazgo en Cádiz de un anillo de oro con un chatón en forma de cartucho con el “signo de Tanit” grabado (FIG. 2, D), aunque, a diferencia de los ejemplares citados con anterioridad, su disposición es transversal al eje mayor de la pieza.⁷³ Procede del Complejo Estructural Funerario 11 localizado en la calle Tolosa Latour, una sepultura de fosa con canal central fechada a inicios del VI a.C.⁷⁴ perteneciente a un individuo infantil, que proporcionó un destacado ajuar.⁷⁵

Tanit era una de las divinidades más características del mundo púnico⁷⁶ y su símbolo⁷⁷ aparece representado en estelas funerarias púnicas⁷⁸ y también se documenta en Ibiza⁷⁹ y en la *Hispania* púnica.⁸⁰ El culto a Tanit en *Baria* se ha relacionado con un supuesto santuario periurbano, al que se atribuye un depósito votivo o *favissa*, que contenía terracotas de la diosa datadas entre finales del siglo IV y el siglo II a.C.,⁸¹ *favissa*

63 MARSHALL 1907, pp. XXXIX,B,VII, 4, pl. I; PISANO 1974, p. 52; QUILLARD 1987, pp. 173 s.; NICOLINI 1990, p. 367.

64 PEREA 1991, p. 143, grupo 1, tipo E.

65 ALMAGRO-GORBEA 1977, lám. XXX; NICOLINI 1990, pp. 367-370, pll. 87-88.

66 PERDIGONES *et al.* 1990, figg. 35,5, 36,2, 38,22, lám. X,2 y XI.

67 BLÁZQUEZ 1975, p. 106, lám. 92B, 93A.

68 ALMAGRO GORBEA 1986, pp. 109-111, n. 99; NICOLINI 1990, pp. 368 s., pl. 88,a, c, e.

69 ALMAGRO-GORBEA 1986, pp. 186 s., lám. LXII,189-190.

70 PISANO 1988, p. 387; ACQUARO 1988, p. 628, n. 260.

71 PISANO 1988, pp. 381 y 384; ACQUARO 1988, p. 691, n. 634.

72 QUILLARD 1987, n. 315, lám. XXIV.

73 ALARCÓN 2010, fig. 3.

74 El autor, no obstante, considera que esta datación es «demasiado temprana para la decoración que porta el anillo, por lo que su cronología hay que retrotraerla a momentos más cercanos» (ALARCÓN 2010, p. 103). Sin embargo, este tipo de anillo, tipo I,d de Pisano (PISANO 1974, p. 24), es arcaico, difícilmente posterior al siglo VI a.C. (BOARDMAN 1967; PISANO 1974, pp. 52 s., nn. 110, 288-299; QUILLARD 1987, pp. 117, 173 s., lám. XXXIX,1), pues como hemos señalado proceden de los anillos con cartucho egipcios y greco-orientales. Por lo tanto, este anillo de Cádiz prueba que el símbolo de Tanit ya era conocido en Occidente desde el siglo VI a.C., sin duda llegado desde Oriente, donde ya se documenta en la primera mitad del I milenio a.C. (LIPÍŃSKI 1995, pp. 199 s.).

75 ALARCÓN 2010, pp. 100-103; cfr., sobre la cronología de este tipo de sepulturas, TORRES 2010, p. 41.

76 HVIDBERG HANSEN 1979; LIPÍŃSKI 1995, pp. 199 s., 424 s.

77 LIPÍŃSKI 1995, pp. 206 s.

78 BISI 1967, fig. 7; FERRON 1975, p. 276.

79 AUBET 1982.

80 MARÍN CEBALLOS 1987.

81 ALMAGRO GORBEA 1983; HORN 2007.

que López Castro,⁸² a partir de los datos aportados por Siret, ha localizado en la falda suroeste del Cerro de Montroy. Además, también se ha creído identificar un santuario de Astarté en el *arx* de *Baria*.⁸³

El símbolo solilunar es un motivo de profundo arraigo en la iconografía fenicia, aunque en esta pieza el creciente se superpone al disco solar, frente a otras en que aparece en disposición contraria, diferencias cuyo significado nunca ha sido abordado. El creciente bajo el disco solar aparece en Palestina en el Hierro IIC (720-600 a.C.) y se ha interpretado como reflejo del paso de creencias en una divinidad solar a una celeste, esto es, del “Señor del Sol” al “Señor de los Cielos”.⁸⁴ El círculo solar asociado a un creciente lunar con las puntas hacia abajo es el motivo central de los medallones de oro y plata fenicios de tema cosmológico, como los de Toscanos, en Vélez-Málaga, Ibiza y la tumba 86G/30-8 de Medellín, Badajoz.⁸⁵ La misma iconografía en el mundo feno-púnico hispano ofrecen escarabeos de Málaga,⁸⁶ Ibiza⁸⁷ y del Cerro de la Mitra, en Córdoba,⁸⁸ que confirman la popularidad de este tema en *Hispania*, pudiendo citar igualmente el anillo de la tumba 383 de Villaricos, donde el motivo ocupa la misma posición que en nuestra pieza (cfr. *supra*).

Esta iconografía aparece también en los colgantes feno-púnicos con creciente sobre el disco solar, frecuentes en el Mediterráneo Occidental, especialmente en contextos funerarios.⁸⁹ El modelo es habitual sobre todo en Cartago, donde presenta diversas variantes decorativas fechadas en los siglos VII-VI a.C.,⁹⁰ aunque también se documenta en Tharros, Motya y Palermo,⁹¹ así como en la Península Ibérica.⁹² Entre estos hallazgos destacan los procedentes de Cádiz: un hallazgo casual de 1891 en Punta de la Vaca,⁹³ tres más de las excavaciones de la tumba localizada en la calle Ciudad de Santander esquina Brunete, fechada hacia la segunda mitad del siglo VI a.C.,⁹⁴ y otros dos recuperados en el complejo funerario 11 de la calle Tolosa Latour, fechado a inicios del siglo VI a.C.⁹⁵ Otro colgante procede de la tumba 16 de la necrópolis de Les Casetes, en Villajoyosa, Alicante, aunque con el creciente bajo el disco solar.⁹⁶ Otra pieza de plata se han identificado en la tumba 40 de Boliche, cerca de Villaricos,⁹⁷ fechada a inicios o mediados del siglo VI a.C.,⁹⁸ y otra más en la tumba 80 de la necrópolis de Jardín, en Vélez-Málaga, Málaga, datada entre los siglos VI/V a.C.,⁹⁹ por lo que es la pieza más moderna de este tipo.

Es de interés el motivo vegetal que conforma la base. Puede interpretarse como una simplificación de la flor de loto con el significado del “Árbol de la Vida”, sobre la que suele aparecer alguna figura o símbolo

82 LÓPEZ CASTRO 2004.

83 LÓPEZ CASTRO 2005.

84 KEEL – ÜHLINGER 1992, pp. 336 s.

85 CULICAN 1968, pp. 33 s.; CULICAN 1986, pp. 286 s.; NIEMEYER – SCHUBART 1975, p. 137; PISANO 1975; QUILLARD 1979, pp. 66 s.; ALMAGRO-GORBEA 2008a, pp. 374 ss.

86 PADRÓ 1980-1983, II, 122, lám. CXL, n. 29.01.

87 VIVES Y ESCUDERO 1917, lám. XXIV, n. 13, XXV, n. 15; BOARDMAN 1984, n. 2, lám. I,2.

88 GARCÍA ALFONSO 1997.

89 QUILLARD 1979, pp. 88 s.

90 QUILLARD 1979, p. 90.

91 QUILLARD 1979, pp. 88 s.; MOSCATI 1988, pp. 42 s., fig. 13, tav. XIX; SPANÒ 1998, p. 371.

92 PEREA 1991, p. 147, subgrupo 7-4.h.

93 NICOLINI 1990, pp. 442 s., pl. 128,a; PEREA 1991, pp. 164 y 179, grupo 7-4.h.

94 PERDIGONES *et al.* 1990, pp. 13, 61, n. 1.2 a-c, fig. 35,9, lám. VII.

95 ALARCÓN 2010, pp. 102 s.

96 GARCÍA GANDÍA 2009, pp. 135 s., fig. 141.

97 SIRET 1909, fig. 37,1; LORRIO 2014, pp. 84 s., fig. 66,2

98 LORRIO 2014, p. 127.

99 MAASS-LINDEMANN 1995, p.105, fig. 18, nn. 249-254, lám. XVII,c.

divino, como en el anillo citado de Santa Mónica con el signo de Tanit sobre una flor de loto.¹⁰⁰ El tema, probablemente, procede de la iconografía de Horus niño-Harpócrates sobre una flor de loto, tema de origen egipcio,¹⁰¹ que está bien documentado en escarabeos púnicos de Cartago¹⁰² y Cerdeña,¹⁰³ datados en los siglos IV-III a.C., aunque con paralelos en Fenicia y el Mediterráneo Oriental.¹⁰⁴ En *Hispania*, es frecuente en Ibiza¹⁰⁵ y se documenta en Cádiz en el siglo V a.C.¹⁰⁶ y en una tumba de la segunda mitad del siglo IV a.C. de la necrópolis de Puente de Noy, en Almuñécar, Granada, la antigua *Sexi*.¹⁰⁷

La misma iconografía aparece en un bello anillo de oro de la necrópolis de Bordj Djedid, de Cartago, con Melqart matando un león con una *bipennis*,¹⁰⁸ datado en el siglo VI a.C., pero el mismo motivo y disposición ofrecen navajas rituales de afeitar, como la hallada en la necrópolis púnica de Santa Mónica, de fines del siglo III a.C., en la que Melqart con hacha fenestrada aparece representado sobre una flor de loto como signo de resurrección,¹⁰⁹ lo que confirma que se identifica con el “Árbol de la Vida”,¹¹⁰ a su vez relacionado con el culto de Asherat y su árbol sagrado,¹¹¹ lo que explica su difusión ya desde la Edad del Bronce en marfiles de Megiddo¹¹² y en cuencos de Ugarit.¹¹³ En la Edad del Hierro, la columna con capitel de volutas como esquematización del “Árbol de la Vida” pasó a tener un uso arquitectónico en la región sirio-fenicia-palestina como “capitel protoeólico”,¹¹⁴ zona de donde puede considerarse originario y donde se documenta desde mediados del II milenio a.C. En el I milenio a.C. aparece en relieves¹¹⁵ y en las fachadas de templos como el de Salomón en Jerusalén,¹¹⁶ como símbolo más explícito de sacralidad relacionado con el culto dinástico a los antepasados del Rey y a su divinidad protectora, pues las dos columnas de los templos fenicios preceden de las dos columnas de los *bit-hilani* nordsirios,¹¹⁷ donde simbolizaban la entrada al “palacio” o al templo como lugares sagrados. La columna como “Árbol de la Vida” pasó del mundo fenicio a la cultura tartésica e ibérica como indicación del paso al mundo de lo sacro, de lo divino y del “Más Allá”, como soporte de diversas figuras de bronce, cuyo carácter sacro y significado mítico se pretendía resaltar por medio de esta explícita asociación al símbolo del “Árbol de la Vida”.¹¹⁸

La asociación en este anillo del signo de Tanit, con un símbolo solilunar sobrepuesto y apoyado en una flor de loto permite, evidentemente, una lectura ideográfica, en la tradición de los antiguos escarabeos con signos “parlantes” egipcios. El símbolo de Tanit representa a la diosa y a cuanto esta significa como diosa

100 QUILLARD 1987, n. 315, lám. XXIV.

101 CIAFALONI 1992, p. 26, lám. VII.

102 VERCOUTTER 1945, p. 248, n. 690, lám. XIX.

103 BOARDMAN 1987, n. 12/1 a 9 y 1.

104 BOARDMAN 1987, n. 12/17 a 21.

105 FERNÁNDEZ – PADRÓ 1982, pp. 57-62, nn. 12-13.

106 GARCÍA MARTÍNEZ 2001, pp. 66-67, n. 02.65.

107 ALMAGRO-GORBEA – TORRES e.p., n. PNO1.

108 PARROT – CHÉHAB – MOSCATI 1975, fig. 196.

109 ACQUARO 1971, pp. 71 s., n. cat. 83, fig. 40,1, lám. 28.

110 DANTHINE 1938; SHEFTON 1989.

111 MERHAV 1980; HESTRIN 1987; HESTRIN 1988; KEEL 1992; KEEL 1998.

112 BETANCOURT 1977, lám. 19.

113 SCHAEFFER 1949, lám. 8; STROMMINGER – HIRMER 1964, n. 176.

114 BETANCOURT 1977; SHILOH 1979; AKURGAL 2000, pp. 53 ss.

115 PERROT – CHIPIEZ 1885, fig. 71; NAUMANN 1955, fig. 158; SEIRAFI – KIRICHIAN 1965, lám. VIII.a.

116 IRe 7,15-22; BUSINK 1970; ORRIEUX 1984.

117 NAUMANN 1955, figg. 442 y 449.

118 ALMAGRO-GORBEA – LORRIO 2012, pp. 36 ss.

de la resurrección y de protección en el Otro Mundo, pues es evidente su significado escatológico, dada la procedencia de este anillo de un contexto funerario. La misma idea ratifica el símbolo solilunar sobrepuesto, que constituye un elemento iconográfico asociado en ocasiones a las estelas púnicas de fecha avanzada.¹¹⁹ A estos elementos se añade la palmeta de la base, que resalta el carácter divino del símbolo de Tanit como representación de la propia divinidad y, quizás incluso, con una relación con el “Árbol de la Vida” comparable a la que ofrece Asherat en la región fenicio-palestina (cfr. *supra*). Todo ello confirma el gran interés de esta pieza, con símbolos muy característicos del mundo escatológico púnico. Esta asociación de elementos iconográficos plantea una cronología para el anillo entre los siglos V y III a.C., difícil de precisar más dada la ausencia de contexto arqueológico y la poca calidad del grabado, aunque el signo de Tanit o el motivo solilunar permitan una datación incluso anterior, acorde con que la que cabe plantear a partir de la forma del anillo.

1.3. *Nazm de oro (n. 3)*

Descripción: *nazm* o pendiente cerrado formado por un anillo macizo amorcillado de sección romboidal rematado en sus extremos por un fino alambre enrollado de dos a tres vueltas en uno de los extremos y cuatro en el otro, conformando el doble hilo que constituye la parte superior (FIG. 3, A).

Dimensiones: mide entre 13,8 y 14,6 mm de diámetro externo, un grosor máximo de 2,7 mm y mínimo de 0,7 mm. Peso: 1,558 g.

Análisis: los análisis por FRX realizados por el proyecto “Arqueometalurgia de la Península Ibérica” (PA22124) muestran una composición de 93,58% Au, 3,26% Ag y 3,03% Cu y 0,13% Pb, tratándose por tanto de una aleación muy rica en oro. Los de μ FRX realizados por los SSTTI-UA en la zona del hilo ofrecen una composición similar, con un promedio de 93,61% Au, 3,36% Ag y 3,02% Cu, mientras que los de la zona del cuerpo romboidal presentan un valor medio de 90,59% Au, 5,00% Ag y 4,46% de Cu.

Paralelos y cronología: muy habitual es el pendiente o *nazm* amorcillado con los extremos adelgazados y enrollados en espiral, uno sobre el otro, con una amplia distribución por el Mediterráneo Occidental y también por la Península Ibérica, donde se fechan entre los siglos VI y III a.C.¹²⁰ Se conocen varios ejemplos en Villaricos, en muchos casos formados por un doble vástago, con secciones circulares, aunque no falte algún ejemplar similar al que aquí presentamos, tanto de sección circular, como romboidal.¹²¹ Piezas macizas con engrosamiento central y sección romboidal se conocen en Ibiza, a partir del siglo VI a.C. hasta la romanización,¹²² y en Cádiz, donde se datan quizás entre los siglos VI y II a.C.¹²³ Es un tipo de pendiente característico del mundo púnico, tipos Vc de Pisano¹²⁴ y D3 de Quillard,¹²⁵ con abundantes paralelos en Cartago y Utica, datados en los siglos IV-III a.C.,¹²⁶ en Kerkouan, ca. V-IV a.C.¹²⁷ y en Cerdeña, especialmente en Tharros, donde se fechan en los siglos IV-III a.C.,¹²⁸ etc.

Este ejemplar de Villaricos pudo haber formado parte del ajuar funerario de una tumba, pues apareció junto al anillo con signo de Tanit anteriormente descrito, por lo que ambas piezas pudieron haber estado

119 FERRON 1975, p. 276, lám. CXLII.

120 NICOLINI 1990, p. 268.

121 SIRET 1909, p. 395, lám. XVII,56, XVIII,23, XIX,19, 21; ASTRUC 1951, lám. XLI,2; ALMAGRO GORBEA 1986, lám. XVI ss.; NICOLINI 1990, pl. 34,c.

122 ALMAGRO GORBEA 1986, pp. 176 s., lám. LXIV,197, LXVI,197, LXVII,198.

123 PEREA 1985, p. 298, Grupo IVAa1; NICOLINI 1990, p. 271, pl. 33,c, d, f.

124 PISANO 1974, p. 23, nn. 86-88, 281, 640-641.

125 QUILLARD 1987, pp. 33, 149 ss., lám. XI, cuadro 9.

126 QUILLARD 1987, nn. 229-237.

127 ACQUARO 1988, p. 626, n. 257.

128 PISANO 1974, p. 23; *id.* 1988, p. 387; ACQUARO 1988, p. 690, n. 630; MOSCATI 1988, p. 48, fig. 16,a,d y tav. XXII,1, 3-6.

asociadas en origen y proceder de una misma sepultura expoliada de antiguo, como pone de manifiesto su hallazgo en una zona objeto de actividades agrícolas desde hace décadas. Si este contexto es el originario, su cronología debería coincidir con la del anillo citado, pudiéndose fechar quizás hacia el siglo IV a.C.

1.4. *Arete o nazm de plata dorada (n. 4)*

Descripción: arete amorcillado macizo de sección circular, con la zona central engrosada y los extremos adelgazados progresivamente, rotos en su punta, aunque se habrían solapado en origen (FIG. 3, B). Cada uno de los extremos está recubierto por completo por un hilo enrollado (FIG. 3, B, b-c), al parecer de sección plana, quedando en reserva la parte central de la pieza, que habría estado cubierta por una fina lámina, parcialmente conservada (FIG. 3, B, a). El arete debe haber sido realizado en tres fases, pues consta de un núcleo de plata forrado de una lámina parcialmente conservada, sobre la que se habrían enrollado los hilos que cubren los extremos, todo ello realizado en aleaciones de plata y oro en proporciones variables.

Dimensiones: mide entre 13 y 14,7 mm de diámetro y entre 4,2 y 1 mm de grosor. Pesa 2,42 g.

Análisis: los análisis de μ RX y SEM-EDX realizados por los SSTTI-UA confirman la existencia de varias aleaciones en su composición. El núcleo es de plata casi pura sin alear (con un promedio de 99,14% Ag, 0,35% Cu y 0,50% Fe), dorada con una lámina por interdifusión, recubriéndose con posterioridad los extremos con hilo de oro enrollado, de composición diferente (con promedios de 67,80% Au, 30,50% Ag, 1,27% Cu y 0,43% Fe, la lámina; y 88,60% Au, 10,27% Ag y 1,11% Cu, y 77,92% Au, 20,52% Ag, 1,29% Cu y 0,25% Fe, cada uno de los hilos), lo que debe interpretarse por razones estéticas (cfr. Anexo I).

Paralelos y cronología: se trata de un modelo de *nazm* de extremos solapados, diferente del arete o *nazm* con extremos enrollados (cfr. *supra*), del que parece derivar, pues mantiene los arrollamientos laterales pero ya independientes y carentes de cualquier funcionalidad. Se conocen numerosos ejemplos en Villaricos,¹²⁹ alguno con núcleo de plata recubierto por una finísima lámina de oro.¹³⁰ En general, se fechan entre los siglos V y IV a.C.¹³¹

1.5. *Anillo de oro con un entalle de ágata con una espiga grabada (n. 5)*¹³²

Descripción: anillo formado por un fino alambre de oro retorcido al que se ha soldado un cabujón rectangular de esquinas redondeadas en forma de cartucho, formado por una delgada lámina de oro cuyos lados longitudinales paralelos presentan el borde doblado hacia el interior para sostener el entalle, cuyo reverso también queda revestido por otra lámina de oro.

El cabujón presenta un entalle de ágata bandeada con coloraciones rojas y blancas. Muestra tres bandas de colores, la central blanca y las de los extremos de tonos meloso, el inferior, y vinoso, el superior. En la superficie se ha grabado una espiga, formada por cinco trazos verticales, con tres más que forman el tallo y dos hojas curvilíneas oblicuas muy estilizadas (FIG. 2, C). El entalle se conserva roto transversalmente, pero completo.

Dimensiones: mide entre 15,7 y 15,9 mm de diámetro, con un grosor de 0,9 mm, mientras que el sello mide 9,5 mm de largo por 5,3 mm de ancho y 2,1 de alto, con un grosor de la lámina de 0,7 mm de grosor. Pesa 0,86 g.

Análisis: los análisis de μ FRX realizados por los SSTI-UA confirman un alto contenido en oro, posiblemente obtenido por refinado, con un valor promedio de un 98% de Au, 1,5% de Cu y 0,32% de Zn, tanto el alambre como en el cabujón, observándose proporciones algo diferentes en las zonas de la soldadura entre el

129 ALMAGRO GORBEA 1986, láms. XX,94, 105, XXIX,108, XXX,116, XXXI,133-134; NICOLINI 1990, p. 280, pll. 36,b,d,f, 38,f y 39,c.

130 ALMAGRO GORBEA 1986, lám. XXVIII,109.

131 NICOLINI 1990, p. 279.

132 ALMAGRO-GORBEA – TORRES e.p., nn. AL-VIL14-Villaricos-14.

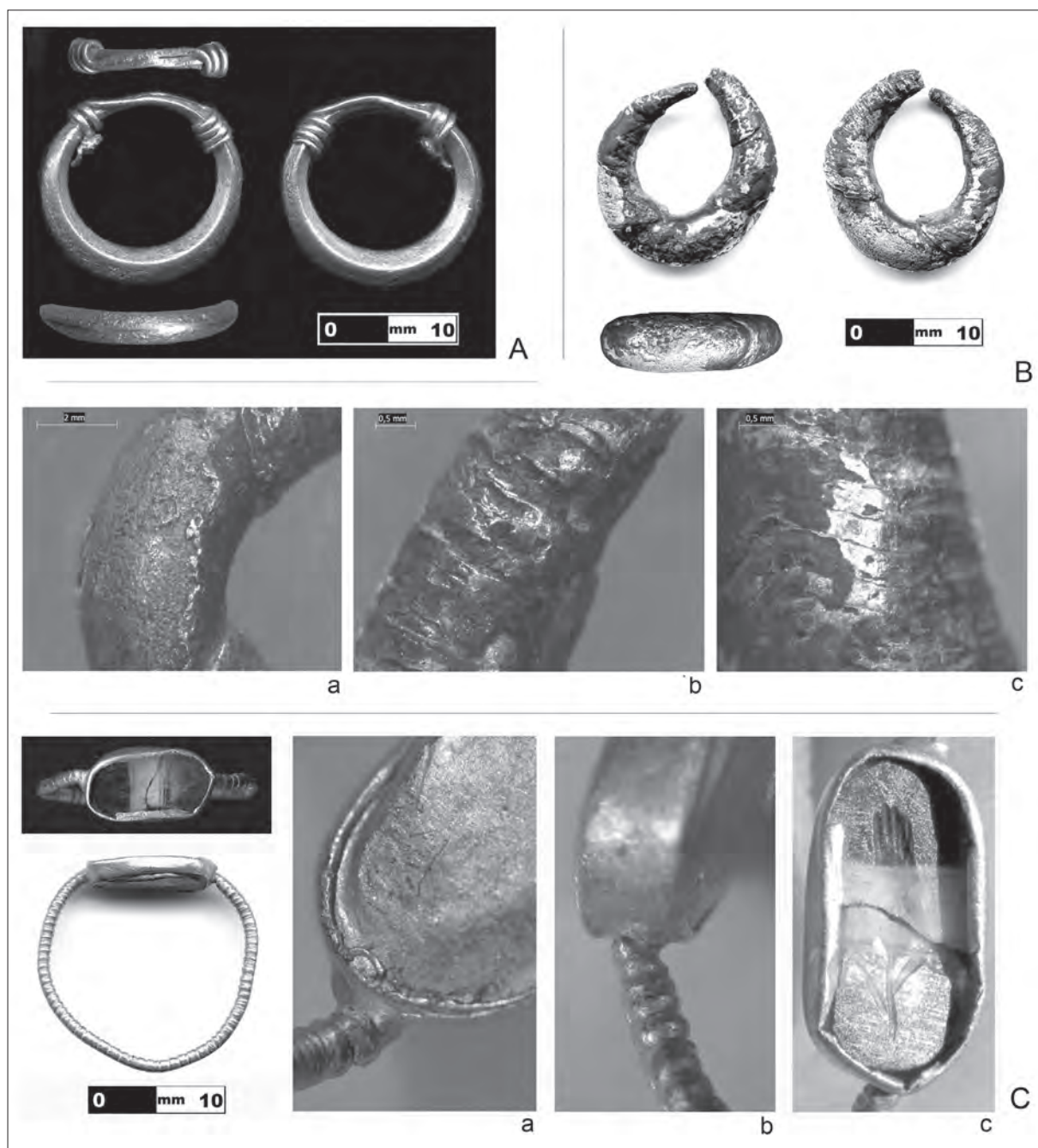


FIG. 3. A: arete de oro encontrado en la necrópolis (n. 3). B: arete procedente de la necrópolis (n. 4), con detalles del núcleo de plata dorada con una lámina por difusión (a) y del hilo de oro enrollado que recubre el extremo incompleto, el mejor conservado (b-c). C: anillo de oro con engarce de ágata (n. 5), de la zona de los saladeros (H de Siret), con detalles de la zona de la soldadura (a-b) y el entalle (c) [fotografías: Alberto Llorio (A-C); SSTTI-UA (B, a-c); Virginia Barciela (C, a-b); Emilio Aramburu (C, c)].

cuerpo del anillo y la parte del cabujón con un 95,88% de Au como promedio, 3,68 de Cu y 0,44% de Zn (cfr. Anexo I). La piedra del entalle es ágata. Para la identificación del tipo de piedra se han utilizado diferentes técnicas de análisis realizadas por los SSTTI-UA. Los análisis de μ FRX proporcionan un 100% de SiO_2 , aunque para determinar los compuestos de ha utilizado la técnica raman, más adecuada (cfr. Anexo I).¹³³

Paralelos y cronología: las reducidas dimensiones de este anillo hacen suponer que habría pertenecido a un individuo infantil. La espiga que ofrece es una iconografía infrecuente en anillos. Su forma alargada recuerda los sellos de tradición orientalizante, pero el ágata y la espiga indican ya una fecha helenística. La iconografía de la espiga de trigo permite relacionarlo con cultos helenísticos a Deméter-Ceres, pues las espigas de trigo eran el símbolo de esta divinidad, representada con frecuencia con espigas en la mano o en el pelo.¹³⁴ Sin embargo, la espiga de este entalle de Villaricos, por su técnica avanzada, ya recuerda algunas espigas que lleva en la mano Ceres en entalles de los siglos II y III d.C.,¹³⁵ que, en el mundo púnico, se asocian a la cabeza de Tanit como divinidad frugífera de las acuñaciones púnicas, en especial de Cerdeña,¹³⁶ datadas en 241-238 a.C.,¹³⁷ asociación similar a la que ofrecen los pebeteros con cabeza femenina tan frecuentes en la *Hispania* púnica,¹³⁸ aunque el motivo de las espigas también aparece en algunas cecas hispanas, como *Bailo*,¹³⁹ las del grupo de *Ilipense*,¹⁴⁰ etc.

Esta iconografía permite datar el anillo hacia el siglo III mejor que en el II a.C., aunque se recuperó en la zona situada junto a la actual playa de Villaricos, donde se localizan diversas instalaciones industriales relacionadas con actividades de salazón de época romana, por lo que incluso pudiera ser posterior (cfr. *infra*). En este sentido, cabe señalar que junto a esta pieza apareció un fragmento de removedor de vidrio,¹⁴¹ elemento destinado, principalmente, a la dosificación o mezcla de perfumes o ungüentos depositados en ungüentarios o frascos. Estas barritas eran realizadas a partir de un grueso hilo de vidrio fundido, que era estirado y posteriormente enrollado helicoidalmente, de ahí que muestren esa característica decoración en espiral, aunque también las había lisas. Uno de los tipos más habituales muestra uno de sus extremos aplastados y el otro en forma de anillo, como este ejemplar, realizado en vidrio incoloro con cierta tonalidad amarillenta, dada su técnica de fabricación, lo que le resta la transparencia que suelen ofrecer los vidrios soplados. Según apunta Biaggio,¹⁴² la producción de estos agitadores debió comenzar en época tardoaugustea, siendo muy frecuentes en el siglo I, rarificándose en el Norte de Italia a partir del II d.C. En *Hispania*, parece seguirse la misma tónica, siendo una forma bien documentada durante las dos primeras centurias de nuestra era, procedentes tanto de ambientes funerarios como de hábitat.¹⁴³

2. PROCEDENCIA Y CONTEXTO CULTURAL

Las joyas aquí analizadas procedentes de Villaricos, la antigua *Baria*, corresponden a hallazgos descontextualizados, aunque se ha podido precisar el lugar de su procedencia (FIG. 4).

133 Se ha optado por la FT-Raman con un láser de 1064 nm, Nd-YAG, con una precisión de aproximadamente 4 cm^{-1} .

134 BESCHI 1988, nn. 23-24, 31, 34-35, 112, 121, 162-188, 218, 222, 269, 335, 340-350.

135 DE ANGELI 1988, nn. 42-47, 87-92, 111-119, 139-140.

136 ACQUARO 1974, pp. 63-80, lám. 65-91.

137 PIRAS 1993, pp. 107 s., nn. 159-185, tipos "L" a "O".

138 MARÍN CEBALLOS 1987, pp. 44 s.; MARÍN CEBALLOS 2004; MARÍN CEBALLOS – HORN 2007; HORN 2007.

139 VILLARONGA 1994, p. 124, nn. 1-3 y 6.

140 VILLARONGA 1994, pp. 374-377.

141 ISINGS 1957, pp. 94 s., forma 79.

142 BIAGGIO SIMONA 1991, p. 224.

143 SÁNCHEZ DE PRADO 1984, pp. 235 ss.

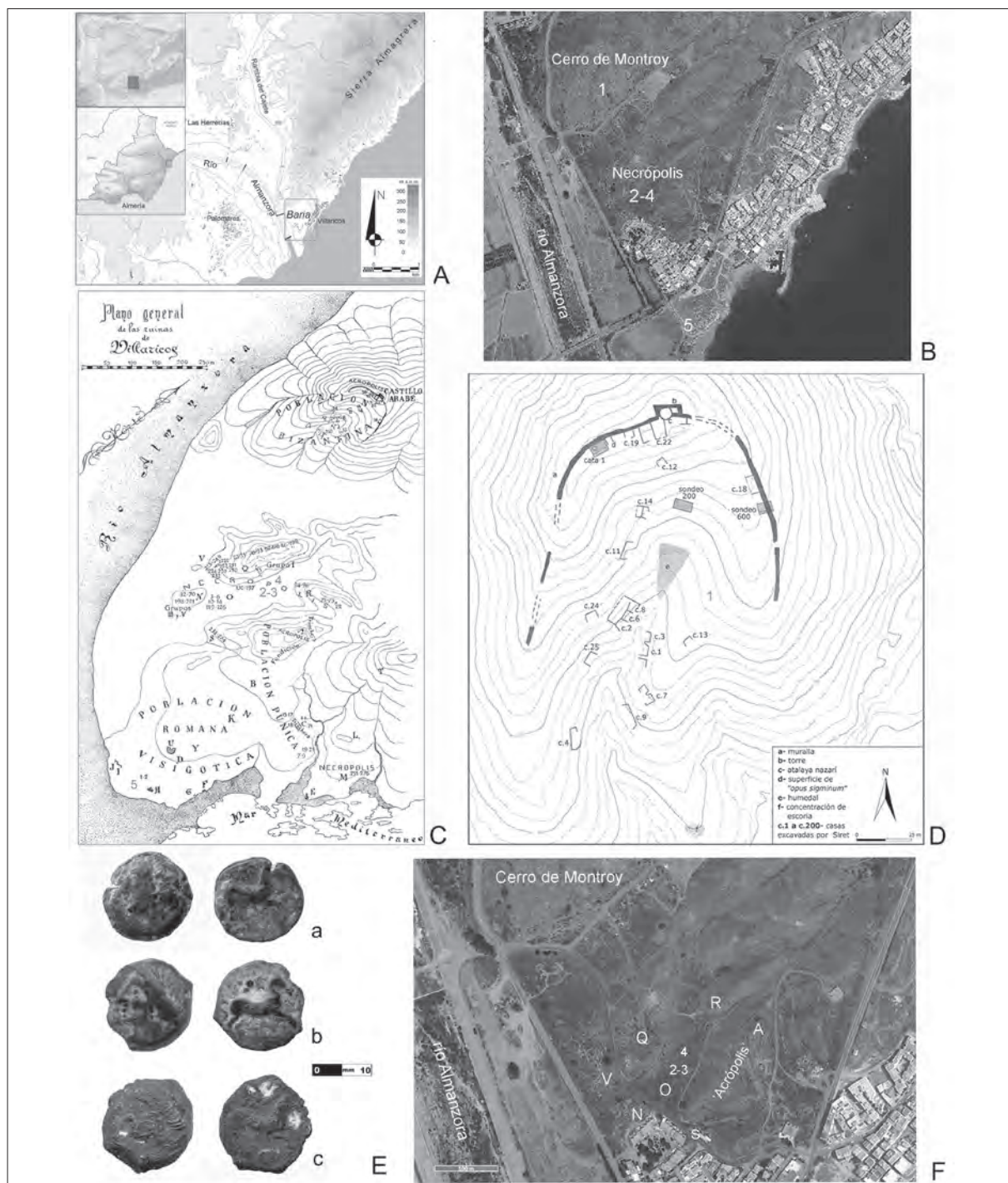


FIG. 4. A-B: plano de localización y vista aérea de Villaricos con la ubicación aproximada de los hallazgos: 1, escarabeo con engarce de oro; 2, anillo de oro con el signo de Tanit; 3, arete de oro; 4, arete de plata dorada; 5, anillo de oro con engarce de ágata. C: plano de la zona de Villaricos, con las zonas excavadas, según Siret. D: el Cerro de Montroy con los restos de estructuras tardorromanas e islámicas. E: monedas púnicas recuperadas en el Cerro de Montroy. F: vista actual de la zona de la necrópolis con los diferentes grupos excavados por Siret (B y F: foto Google; C: SIRET 1909, lám. II; D: MENASANCH 2003, fig. 2.6; E: fotografías Alberto Lorrio).

El escarabeo fenicio engarzado en oro (n. 1) fue hallado en el Cerro de Montroy, una de las últimas estribaciones de la Sierra Almagrera, que, con sus 76 m s.n.m., constituye el punto dominante de la desembocadura del río Almanzora y del extenso territorio circundante, lo que puede considerarse como un hecho singular. Procede de su ladera sur, junto a la vaguada que discurre en dirección N-S, en las inmediaciones de un humedal, a una cota no muy alejada de la cima de la colina (FIG. 4, B-D, n. 1).

En este cerro, Siret¹⁴⁴ localizó restos de construcciones de época islámica y «del periodo que media entre la caída del imperio romano y la invasión árabe, y principalmente de los años de la reconquista bizantina», que ocupaban la ladera sur y sobre todo la cima. Entre los restos superficiales de la fortificación, Siret¹⁴⁵ recogió también «algunos restos contemporáneos de los de Villaricos». Las excavaciones llevadas a cabo por M. Menasanch y L. Olmo,¹⁴⁶ que realizaron diversos sondeos en el tercio superior del cerro (FIG. 4, D), permitieron establecer la secuencia de ocupación del lugar, que abarcaría desde la primera mitad del siglo V d.C. hasta los siglos XV-XVI. Pese a no mencionarse evidencias de épocas anteriores, los trabajos de prospección realizados por la Universidad de La Laguna confirman la ocupación del cerro desde época púnica, señalándose la presencia de «materiales cerámicos pintados, cerámica común y varios fragmentos de ánforas púnicas y púnico-ebusitanas», fechados a partir de ca. siglo IV a.C.¹⁴⁷ Cabe añadir, además, las noticias del hallazgo en el Cerro de Montroy de al menos tres calcos hispano-cartagineses del tipo “caballo saltando con estrella”,¹⁴⁸ con cabeza de Tanit a izquierda, con collar y pendientes, en el anverso, y caballo al paso o saltando a derecha, con estrella o, más bien, símbolo solar de varias puntas encima, en el reverso (FIG. 4,E), cuyos pesos oscilan entre 4,71, 2,67 y 3,45 g.¹⁴⁹ Dos de ellas fueron recuperadas en una pequeña meseta que se localiza en la ladera suroeste, próxima a la base de la colina.

La topografía del Cerro de Montroy evidencia que se trata del punto dominante del territorio circundante y de la pequeña ensenada que quedaba situada a sus pies y que es la más profunda del estero formado en la desembocadura del río Almanzora. Esta topografía explicaría la presencia de materiales de época púnica en el cerro, cuando debió ser «un anexo de la ciudad de Villaricos»,¹⁵⁰ en el que quizás estuviera emplazado un santuario periurbano posiblemente dedicado a Tanit, fechado entre finales del siglo IV y el II a.C.,¹⁵¹ que López Castro¹⁵² ha localizado en las estribaciones suroccidentales del cerro. El hallazgo de este escarabeo del siglo VII a.C. en un punto de topografía tan característica plantea la hipótesis de que este lugar fuera ocupado desde el primer asentamiento fenicio en la zona para controlar todo el territorio. Otra alternativa que pudiera considerarse a partir de la fecha que ofrece el escarabeo es que en ese cerro, situado frente a *Baria*, pudo haber existido un santuario o alguna tumba arcaica anterior a las necrópolis hasta ahora localizadas, como parece ocurrir en la población fenicia de *Sexi*, Almuñécar.¹⁵³

Sea como fuere, el hallazgo de un escarabeo del siglo VII a.C. plantea que la ocupación del Cerro de Montroy se produjo desde las etapas iniciales de la presencia fenicia en Villaricos, fechada en las últimas décadas del siglo VII a.C., según confirman las excavaciones de urgencia llevadas a cabo en la actual pobla-

144 SIRET 1909, pp. 383, 437 ss., lám. II.

145 SIRET 1909, p. 383.

146 MENASANCH – OLMO 1993; MENASANCH 2003, pp. 156 s.; MENASANCH 2007, pp. 131 ss.

147 CHÁVEZ *et al.* 2002, pp. 194 ss.

148 VILLARONGA 1994, p. 67, n. 28.

149 Los análisis de μ FRX realizados por los SSTI-UA, muestran una composición de 31,01% Cu, 54,70% Pb y 14,29% Cu (FIG. 4,E,a); 79,04% Cu, 8,22% Pb y 12,74% Cu (FIG. 4,E,b); y 56,71% Cu, 31,26% Pb y 12,03% Cu (FIG. 4,E,c).

150 CHÁVEZ *et al.* 2002, pp. 194 ss.

151 ALMAGRO GORBEA 1983; HORN 2007.

152 LÓPEZ CASTRO 2004.

153 PELLICER 1985.

ción de Villaricos.¹⁵⁴ El asentamiento inicial, Villaricos I, de acuerdo con López Castro,¹⁵⁵ se localizó junto al mar, bajo el actual casco urbano, donde ocuparía una superficie aproximada de unas 3 ha, pero, hacia finales del siglo V o comienzos del IV a.C., se extendió en dirección a la desembocadura del río Almanzora hasta duplicar el espacio original (Villaricos II).¹⁵⁶ Una fecha también del siglo VII a.C. ha propuesto López Castro¹⁵⁷ para los ajuares del grupo de sepulturas A de Astruc,¹⁵⁸ formado por unas 80 incineraciones en fosa rectangular localizadas en la colina Q de Siret, que constituiría por tanto la necrópolis más antigua. Una cronología similar se ha señalado igualmente para algunos materiales de esta zona, entre los que destaca el anillo de la tumba 838 (cfr. *supra*),¹⁵⁹ una sepultura de inhumación en fosa simple perteneciente al grupo C de Astruc.¹⁶⁰ Entre estos materiales más antiguos destaca la conocida escultura de “esfinge” o sirena, para la que recientemente se ha sugerido una fecha de finales del siglo VII a.C. o inicios del VI a.C.,¹⁶¹ que Siret¹⁶² encontró en el cabezo N, una elevación completamente arrasada en la actualidad, donde López Castro¹⁶³ ha planteado la posible existencia de un santuario dedicado a Astarté a partir de la presencia de fragmentos de estelas y esculturas procedentes de las antiguas excavaciones en la zona. Este santuario sería posteriormente abandonado cuando esa zona pasó a ser utilizada como necrópolis, por lo que el espacio cultural sería trasladado a la “acrópolis”, donde se mantuvo hasta el siglo I a.C.¹⁶⁴ Finalmente, las importaciones de cerámicas griegas y otros materiales descontextualizados¹⁶⁵ indican una plena actividad del yacimiento en el siglo VI a.C.

Sin embargo, la colonización fenicia en el Bajo Almanzora se remonta al siglo VIII a.C., un siglo antes del inicio del asentamiento de *Baria*. En efecto, los indicios cronológicos más antiguos sobre la presencia fenicia en el Almanzora no proceden de Villaricos, sino de la necrópolis indígena de la Loma del Boliche,¹⁶⁶ localizada a algo más de 2 km aguas arriba de Villaricos, en la que se han identificado tres platos fenicios de engobe rojo fechados en el siglo VIII a.C.¹⁶⁷ Dichos platos reflejan contactos anteriores a la fundación de la colonia de *Baria*, y, sin excluir que ésta pudiera ser, en realidad, algo anterior a la fecha actualmente conocida, más bien parecen evidenciar una actividad “precolonial” en la zona, anterior al asentamiento fenicio definitivo. Por otra parte, en el Cabecico de Parra, una pequeña y suave elevación conocida por Siret como Cabezo de las Brujas, muy próxima a Boliche, los sondeos realizados en 1987 con motivo de una intervención de urgencia, permitieron identificar lo que se interpretó como un pequeño asentamiento fenicio secundario, «relacionado con actividades metalúrgicas dentro del sistema de explotación nucleado en Villaricos», cuyo origen se remontaría a mediados del siglo VII a.C.,¹⁶⁸ posterior en cualquier caso al material recuperado en Boliche.

154 LÓPEZ CASTRO *et al.* 1987-1988, p. 159; LÓPEZ CASTRO 1991, p. 82; LÓPEZ CASTRO 2000a, p. 104; LÓPEZ CASTRO 2000b, p. 36; MORALES 2007, pp. 68 ss.; CARA 2007, pp. 91 ss.; LÓPEZ CASTRO *et al.* 2011, p. 157.

155 LÓPEZ CASTRO 2007, pp. 25 ss., fig. 2,1; LÓPEZ CASTRO *et al.* 2010, pp. 111 ss.

156 LÓPEZ CASTRO 2007, pp. 30 ss., fig. 2,2.

157 LÓPEZ CASTRO 1991, pp. 80, 82.

158 ASTRUC 1951, pp. 17 ss.

159 NICOLINI 1990, pp. 368 s., pl. 88,a,c,e; PEREA 1991, p. 214.

160 ASTRUC 1951, pp. 25 ss.

161 ALMAGRO-GORBEA – TORRES 2010, pp. 278 s.

162 SIRET 1909, p. 403, fig. 17.

163 LÓPEZ CASTRO 2007, p. 37.

164 LÓPEZ CASTRO 2005.

165 TRÍAS 1967, pp. 434-436, lám. CXC-CXCIII; RODERO *et al.* 1998, p. 7.

166 LORRIO 2014, pp. 165 ss.

167 LÓPEZ CASTRO *et al.* 1987-1988, p. 158; LORRIO 2014, pp. 99 ss.

168 LÓPEZ CASTRO *et al.* 1987-1988, p. 158; LÓPEZ CASTRO 1991, pp. 81 s.; cfr., al respecto, CHÁVEZ *et al.* 2002, pp. 83 s. y LORRIO 2014, p. 171.

Tanto el anillo con el signo de Tanit (n. 2) como en *nazm* de oro (n. 3) y el arete de plata dorada (n. 4) se hallaron en la necrópolis de *Baria* localizada en la zona conocida como Los Conteros (FIG. 4, B-C y F, nn. 2-4). Las dos piezas áureas aparecieron juntas, por lo que deben proceder de una misma sepultura, quizás del siglo IV a.C., destruida de antiguo. La zona del hallazgo corresponde a la estrecha vaguada que separa las principales zonas identificadas por Siret,¹⁶⁹ con la zona Q, la que albergaba el mayor número de sepulturas, hacia el noroeste, la O, hacia el suroeste, y la R, hacia el noreste del lugar del hallazgo, y hacia el sureste el cerro donde Siret localizó la “acrópolis” púnica, a 36 m s.n.m. (FIG. 4, nn. 2-3). Por su parte, el arete de plata dorada procede de esta zona de terrazas, una veintena de metros al noreste del lugar donde fueron encontradas las otras dos piezas (FIG. 4, n. 4). Las características de estos objetos y su posible asociación en origen de dos de ellos plantea la hipótesis de que correspondan a tumbas ricas destruidas de antiguo, pues la zona ha sido objeto de actividades agrícolas durante largo tiempo, lo que debió alterar este sector del cementerio de forma importante, realizándose incluso aterrazamientos en la parte más alta de la vaguada.¹⁷⁰ Todos estos hallazgos confirman asimismo la riqueza y el elevado estatus de un sector de la población de *Baria* y su carácter urbano, tal como evidencian alguna de las piezas ya conocidas de las antiguas excavaciones de Siret.

Una procedencia diferente presenta el anillo con entalle de ágata (n. 5), de cronología más tardía, encontrado junto a la playa de Villaricos, al sur de la torre vigía del siglo XVIII conocida como la Torre de Cristal, en el sector H, una de las zonas de saladeros identificadas por Siret¹⁷¹ en sus excavaciones (FIG. 4, B-C, n. 5). Las intervenciones de urgencia llevadas a cabo en la zona han permitido constatar una amplia secuencia cuyo inicio coincide con la expansión de la ciudad fenicia original,¹⁷² documentándose una intensa ocupación de época romana, que se extendería hasta la tardoantigüedad, como confirmarían las intervenciones en el llamado Sector 8, inmediato a la zona del hallazgo.¹⁷³ Junto al anillo se recuperó la cabecera de un removedor de vidrio, un elemento cuya fecha alto imperial confirma las fuertes remociones de los niveles más superficiales de esa zona.

A los datos relativos a la procedencia y contexto cultural de los hallazgos, se añade la información tecnológica, que pone de manifiesto el interés del conjunto, que excede el puramente iconográfico y tipológico. Las piezas presentan una amplia variabilidad en las aleaciones utilizadas (TAB. 1), lo que resulta coincidente con la información de otros conjuntos de orfebrería feno-púnica.¹⁷⁴ De esta forma, entre las piezas de Villaricos estudiadas encontramos aleaciones ricas o muy ricas en oro, entre el 80% y casi el 94% Au, como el anillo basculante (n. 1) o el *nazm* (n. 3), junto a oros bajos, esto es, con proporciones del 30-40% Ag y entre el 1-2,5% Cu¹⁷⁵, como es el caso del anillo con el signo de Tanit sobre una palmeta y símbolo solilunar (n. 2). En estos tres objetos, fechados entre los siglos VII y probablemente el IV a.C., el cobre mantiene proporciones que oscilan entre casi el 1% y en torno al 4,5%, mientras que la plata se sitúa entre algo más del 3% y cerca del 38%. Un caso diferente es el del anillo con el entalle de ágata con una espiga (n. 5), realizado con un oro de una gran pureza (98%), sin presencia de plata, posiblemente por haber sido objeto de refinado, cuyo proceso explicaría la presencia de cobre en una proporción elevada (1,5%). La cronología avanzada de

169 SIRET 1909, lám. II; ASTRUC 1951, 17 ss.

170 ASTRUC (ASTRUC 1951, p. 13, nota 29, lám. IV,3) reproduce una fotografía, posiblemente de hacia 1930, de la colina U (la Q de Siret) vista desde la V (la R de Siret), observándose en primer término, en la vaguada que las separa, los campos de cultivo aterrazados, abandonados en la actualidad.

171 SIRET 1909, lám. II.

172 ALCARAZ 1990, p. 29; ALCARAZ 1991, p. 32; LÓPEZ CASTRO 2007, pp. 30 ss., fig. 2,2.

173 MORALES 2007; CARA 2007.

174 Este es el caso de los conjuntos de joyas de Trayamar, Algarrobo, Málaga (NICOLINI 1990, pp. 30, 33-34; MONTERO – ROVIRA 1991, fig. 15), Cádiz (NICOLINI 1990, pp. 33-35; ORTEGA-FELIU *et al.* 2007; DE LA BANDERA *et al.* 2010), Les Casetes, Villajoyosa, Alicante (PEREA – GARCÍA GANDÍA 2010), o la propia Villaricos, donde se señala la ausencia de oros refinados (NICOLINI 1990, pp. 37-38).

175 MONTERO 2008, p. 504.

Objeto	Análisis / Zonas analizadas	Au	Ag	Cu
Anillo 1	PA22125	80,78	17,68	0,86
	SSTTI-UA cabujón	83,27	15,12	0,99
Anillo 2	PA22123	62,93	33,45	3,26
	SSTTI-UA cuerpo	59,92	37,72	2,37
Nazm 3	PA22124	93,58	3,26	3,03
	SSTTI-UA hilo	93,61	3,36	3,02
	SSTTI-UA cuerpo	90,59	5,00	4,46
Arete 4	SSTTI-UA núcleo	-	99,14	0,35
	SSTTI-UA cuerpo	67,80	30,50	1,27
	SSTTI-UA extremo 1	88,60	10,27	1,11
	SSTTI-UA extremo 2	77,92	20,52	1,29
Anillo 5	SSTTI-UA cuerpo	97,99	-	1,67
	SSTTI-UA cabujón	98,19	-	1,49
	SSTTI-UA soldadura	95,88	-	3,68

TAB. 1. Resultados normalizados de las concentraciones de oro, plata y cobre registradas en los diferentes análisis mediante $\mu\text{FRX/FRX}$ de las joyas de Villaricos. Valores expresados en % en peso.

la pieza, posiblemente ya del siglo III a.C. o, incluso, posterior, se adecúa a las noticias sobre el origen de esta innovación, en Sardes, Lidia, hacia mediados del siglo VI a.C.¹⁷⁶ Se ha registrado en este anillo la presencia de cobre en una baja proporción, que aumenta en la zona de la soldadura, lo que debe interpretarse por razones tecnológicas, como confirman otros contextos analizados.¹⁷⁷ Finalmente, el arete amorcillado (n. 4) pone de manifiesto la complejidad alcanzada en la fabricación de estos aparentemente sencillos objetos,¹⁷⁸ con un núcleo de plata dorada con una lámina por difusión¹⁷⁹ y posteriormente recubierto en los extremos con hilo de oro enrollado, de composición diferente, buscando posiblemente un efecto cromático, al proporcionar tres tonalidades distintas.¹⁸⁰

En conclusión, estas pequeñas joyas, aunque se trata de objetos descontextualizados, ofrecen evidente interés iconográfico, tipológico y tecnológico, al tiempo que proporcionan significativos datos para completar la información hasta ahora existente sobre la *Baria* fenicia y púnica, su topografía y su desarrollo histórico. Por ello, este artículo también pretende llamar la atención para que las noticias sobre hallazgos casuales de pequeñas piezas aisladas sean siempre recogidas y publicadas, pues de otro modo se pierden datos insustituibles para el estudio y la valoración del Patrimonio Arqueológico.

176 MONTERO – ROVIRA 1991, pp. 17-21; RAMAGE – CRADDOCK 2000.

177 ONTALBA SALAMANCA *et al.* 2001, p. 667; ORTEGA-FELIU *et al.* 2007, p. 331; DE LA BANDERA *et al.* 2010, p. 51; PEREA – GARCÍA GANDÍA 2010, p. 184. El detalle no pudo observarse, por la dificultad de acceder a la zona de la soldadura, en el caso del anillo n. 1 de Villaricos.

178 A este respecto, Montero (MONTERO 2008, p. 506) indica que las piezas de plata analizadas de Villaricos apenas llevan «cantidades apreciables de oro». No obstante, como hemos señalado, se conoce alguna pieza con núcleo de plata recubierto por una fina lámina de oro (ALMAGRO GORBEA 1986, lám. XXVIII,109). Por su parte, en la necrópolis de Boliche se han recuperado algunas piezas de plata (LORRIO 2014, pp. 84 s.), entre las que destacan el arete de la tumba 35 que presenta una proporción elevada (> 95% Ag) y un contenido en cobre de un 3,9%, y el colgante astral de la tumba 40, una plata no aleada con un significativa presencia de plomo (97,9% Ag, 0,22% Cu, 0,4% Au y 1,51% Pb), por lo que se considera que procede de un proceso de copelación (MONTERO 2008, pp. 504, 506; MONTERO – MURILLO-BARROSO 2014, p. 245, tab. 35), muy diferentes por tanto del arete n. 4.

179 Sobre la técnica del dorado, cfr. PEREA *et al.* 2008.

180 Agradecemos a Ignacio Montero y Alicia Perea los comentarios sobre esta pieza singular.

BIBLIOGRAFÍA

- ACQUARO 1971 = E. ACQUARO, *I rasoi punici*, Roma 1971 («Studi Semitici», 41).
- ACQUARO 1974 = E. ACQUARO, *Le monete puniche del Museo Nazionale di Cagliari*. *Catalogo*, Roma 1974.
- ACQUARO 1988 = E. ACQUARO (coord.), *Catalogo*, in S. MOSCATI (ed.), *I Fenici*, Milano 1988, pp. 581-748.
- AKURGAL 2000 = E. AKURGAL, *The Aegean Birth Place of Western Civilization*, Izmir 2000.
- ALARCÓN 2010 = F. ALARCÓN, *Enterramientos fenicio-púnicos hallados en 1997 en un solar de la C/ Tolosa Latour (Cádiz)*, in A.M.^a. NIVEAU DE VILLEDARY – V. GÓMEZ (edd.), *Las necrópolis de Cádiz. Apuntes de arqueología gaditana en homenaje a J. F. Sibón Olano*, Cádiz 2010, pp. 93-119.
- ALCARAZ 1990 = F.M. ALCARAZ, *Excavaciones de urgencia en Villaricos. Cuevas de Almanzora, Almería 1988*, in «AnArqAnd/1988», 3, Sevilla 1990, pp. 26-29.
- ALCARAZ 1991 = F.M. ALCARAZ, *Excavaciones de urgencia en Villaricos. Cuevas de Almanzora, Almería 1989*, in «AnArqAnd/1989», 3, Sevilla 1991, pp. 30-32.
- ALMAGRO-GORBEA 1977 = M. ALMAGRO-GORBEA, *El Bronce Final y el Período Orientalizante en Extremadura*, Madrid 1977 («Bibliotheca Praehistorica Hispana», 14).
- ALMAGRO GORBEA 1983 = M.^aJ. ALMAGRO GORBEA, *Un depósito votivo de terracotas de Villaricos*, in *Homenaje al profesor Martín Almagro Basch*, Madrid 1983, pp. 291-307.
- ALMAGRO GORBEA 1986 = M.^aJ. ALMAGRO GORBEA, *Orfebrería fenicio-púnica del Museo Arqueológico Nacional*, Madrid 1986.
- ALMAGRO-GORBEA 2008a = M. ALMAGRO-GORBEA, *Joyería*, in M. ALMAGRO-GORBEA – J. JIMÉNEZ ÁVILA – A. J. LORRIO – A. MEDEROS – M. TORRES, *La necrópolis de Medellín II, Estudio de los hallazgos*, Madrid 2008 («Bibliotheca Archaeologica Hispana», 26,2), pp. 371-386.
- ALMAGRO-GORBEA 2008b = M. ALMAGRO-GORBEA, *Objetos de marfil y hueso*, in M. ALMAGRO-GORBEA – J. JIMÉNEZ ÁVILA – A. J. LORRIO – A. MEDEROS – M. TORRES, *La necrópolis de Medellín II, Estudio de los hallazgos*, Madrid 2008 («Bibliotheca Archaeologica Hispana», 26,2), pp. 401-512.
- ALMAGRO GORBEA – ALMAGRO-GORBEA 2009 = M.^a J. ALMAGRO GORBEA – M. ALMAGRO-GORBEA, *Los escarabeos de la necrópolis de Baria, Villaricos (Cuevas de Vera, Almería)*, in *Homenaje al Académico Julio Mas*, Murcia 2009, pp. 33-68.
- ALMAGRO-GORBEA – LORRIO 2012 = M. ALMAGRO-GORBEA – A.J. LORRIO, *Teutates. El Héroe Fundador y el culto heroico al antepasado en Hispania y en la Keltiké*, Madrid 2012 («Bibliotheca Archaeologica Hispana», 36).
- ALMAGRO-GORBEA – TORRES 2010 = M. ALMAGRO-GORBEA – M. TORRES, *La “Sirena de Villaricos”*, in M. ALMAGRO-GORBEA – M. TORRES ORTIZ, *La Escultura Fenicia en Hispania*, Madrid 2010 («Bibliotheca Archaeologica Hispana», 32), pp. 734-748.
- ALMAGRO-GORBEA – TORRES e.p. = M. ALMAGRO-GORBEA – M. TORRES, *Corpus de escarabeos de Hispania*, Madrid, en prensa («Bibliotheca Archaeologica Hispana»).
- ASTRUC 1951 = M. ASTRUC, *La necrópolis de Villaricos*, Madrid 1951 («Informes y Memorias», 25).
- AUBET 1982 = M.^aE. AUBET, *El santuario de Es Cuieram*, Eivissa 1982 («Trabajos del Museo Arqueológico de Ibiza», 8).
- BESCHI 1988 = L. BESCHI, s.v. *Demeter*, in *Lexicon Iconographicum mythologiae classicae (LIMC)*, IV-1, Zürich-München 1988, pp. 844-892.
- BETANCOURT 1977 = PH.B. BETANCOURT, *The Aeolic Style in Architecture. A Survey of Its Development in Palestine, the Halikarnassos Peninsula, and Greece, 1000-500 B.C.*, Princeton (N.J.) 1977.
- BIAGGIO SIMONA 1991 = S. BIAGGIO SIMONA, *I vetri romani provenienti dalle terre dell'attuale Cantone Ticino*, I-II, Locarno 1991.
- BISI 1967 = A.M.^a BISI, *Le stèle puniche*, Roma 1967 («Studi Semitici», 27).
- BLÁZQUEZ 1975 = J.M.^a BLÁZQUEZ, *Tartessos y los orígenes de la colonización fenicia de Occidente*, Salamanca 1975².
- BOARDMAN 1967 = J. BOARDMAN, *Archaic Finger-rings*, in «AK» 10, 1967, pp. 3-28.
- BOARDMAN 1984 = J. BOARDMAN, *Escarabeos de piedra procedentes de Ibiza*, Madrid 1984.
- BOARDMAN 1987 = J. BOARDMAN, *Scarabs and Seals: Greeks, Punic and Related Types*, in R.D. BARNETT – C. MENDLESON (edd.), *Tharros. A Catalogue of Material in the British Museum from Phoenician and Other Tombs at Tharros, Sardinia*, London 1987, pp. 98-105.

- BOARDMAN 2003 = J. BOARDMAN, *Classical Phoenician Scarabs. A Catalogue and Study*, in *Studies in Gems and Jewellery*, II, Oxford 2003 («BAR International Series», 1190) = *Classical Phoenician Scarabs Corpus*, <http://www.beazley.ox.ac.uk/gems/scarab/default.htm>. («Classical Art Research Centre and the Beazley Archive»).
- BUSINK 1970 = TH.A. BUSINK, *Der Tempel von Jerusalem. I. Der Tempel Salomos*, Leiden 1970.
- CARA 2007 = L. CARA, *El material arqueológico de las excavaciones en el Sector 8 de Villaricos (Almería). Mil años de historia de una ciudad mediterránea occidental en la Antigüedad*, in *Actas de las Jornadas sobre la Zona Arqueológica de Villaricos* (Almería, 26-28 enero 2005), Sevilla 2007, pp. 89-130.
- CHÁVEZ *et al.* 2002 = M.^aE. CHÁVEZ – M.^aD. CÁMALICH – D. MARTÍN – P. GONZÁLEZ, *Protohistoria y Antigüedad en el Sureste Peninsular. El doblamiento de la Depresión de Vera y Valle del río Almanzora (Almería)*, Oxford 2002 («BAR International Series», 1026).
- CIAFALONI 1992 = D. CIAFALONI, *Eburnea Syro-phoenicia*, Roma 1992 («Studia Punica», 9).
- CULICAN 1968 = W. CULICAN, *Problems of Phoenicio-Punic Iconography – A Contribution*, in «Australian Journal of Biblical Archaeology» 1, 1968, pp. 28-57.
- CULICAN 1986 = W. CULICAN, *Opera selecta*, Göteborg 1986.
- DANTHINE 1938 = H. DANTHINE, *Le palmier-dattier et les arbres sacrés dans l'iconographie de l'Asie occidentale ancienne*, Paris 1938.
- DE ANGELI 1988 = S. DE ANGELI, *s.v. Demeter-Ceres*, in *Lexicon Iconographicum Mythologiae Classicae (LIMC)*, IV-1, Zürich-München 1988, pp. 893-908.
- DE LA BANDERA *et al.* 2010 = M.^aL. DE LA BANDERA – I. ORTEGA – B.M. GÓMEZ – M.A. ONTALBA – M.A. RESPALDIZA, *Caracterización del taller de orfebrería de Gadir mediante técnicas de análisis nucleares*, in E. FERRER ALBELDA – F. LÓPEZ (edd.), *Los Púnicos de Iberia: Proyectos, Revisiones, Síntesis*, Málaga 2010 («Mainake», 32 1), pp. 37-59.
- FEGHALI GORTON 1996 = A. FEGHALI GORTON, *Egyptian and Egyptianizing Scarabs. A Typology of Steatite, Faience and Paste Scarabs from Punic and Other Mediterranean Sites*, Oxford 1996 («Oxford University Committee for Archaeology», Monograph 44).
- FERNÁNDEZ – PADRÓ 1982 = J.H. FERNÁNDEZ – J. PADRÓ, *Escarabeos del Museo Arqueológico de Ibiza*, Madrid 1982 («Trabajos del Museo Arqueológico de Ibiza», 7).
- FERRON 1975 = J. FERRON, *Mort-Dieu de Carthage ou les stèles funéraires de Carthage*, I-II, Paris 1975.
- GARCÍA ALFONSO 1997 = E. GARCÍA ALFONSO, *El escarabeo del Cerro de La Mitra*, in «Antiquitas» 8, 1997, pp. 57-62.
- GARCÍA GANDÍA 2009 = J. R. GARCÍA GANDÍA, *La necrópolis orientalizante de Les Casetes (La Vila Joiosa, Alicante)*, Alicante 2009.
- GARCÍA MARTÍNEZ 2001 = M.^aA. GARCÍA MARTÍNEZ, *Documentos prerromanos de tipo egipcio de la vertiente atlántica hispano-mauritana*, Montpellier 2001 («Orientalia Monspeliensia», 13).
- GJERSTAD *et al.* 1937 = E. GJERSTAD – J. LINDROS – E. SJØQVIST – A. WESTHOLM, *The Swedish Cyprus Expedition. Finds and Results of the Excavations in Cyprus 1927-1931*, III, Stockholm 1937.
- HESTRIN 1987 = R. HESTRIN, *The Lachish Ewer and the "Asherat"*, in «IEJ» 37, 1987, pp. 213-223.
- HESTRIN 1988 = R. HESTRIN, *A Note on the "Lion Bowl" and the Asherah*, in «IsrMusJ» 7, 1988, pp. 115-118.
- HORN 2007 = F. HORN, *Les "brûle-parfums à figure féminine" en terre cuite de Baria (Villaricos, Almería). Caractéristiques de production d'un atelier punique d'Andalousie occidentale*, in MARÍN CEBALLOS – HORN 2007, pp. 257-283.
- HVIDBERG HANSEN 1979 = F.O. HVIDBERG HANSEN, *La déesse TNT. Une étude sur la religion canéo-punique*, Copenhague 1979.
- ISINGS 1957 = C. ISINGS, *Roman Glass from Dated Finds*, Grönningen-Djakarta 1957 («Archaeologica Traiectina», 2).
- IZQUIERDO DE MONTES – ESCACENA CARRASCO 2005 = R. IZQUIERDO DE MONTES – J.L. ESCACENA CARRASCO, *Dos escarabeos del santuario fenicio de Caura en su contexto histórico y arqueológico*, in «Spal» 14, 2005, pp. 75-89.
- KEEL 1992 = O. KEEL, *Ägyptische Baumgöttinnen der 18.-21. Dynastie. Bild und Wort, Wort und Bild*, in O. KEEL, *Das Recht der Bilder gesehen zu werden*, Freiburg 1992 («OBO», 122), pp. 61-138.
- KEEL 1998 = O. KEEL, *Goddesses and Tries, New Moon and Yaveh*, Sheffield 1998 («JSOT», Supplement Series 261).
- KEEL – ÜHLINGER 1992 = O. KEEL – C. ÜHLINGER, *Göttinnen, Götter und Göttensymbole. Neue Erkenntnisse zur Religionsgeschichte Kanaans und Israels aufgrund bislang unerloschener ikonographischer Quellen*, Freiburg 1992.
- LIPÍŃSKI 1995 = E. LIPÍŃSKI, *Dieux et déesses de l'Univers phénicien et punique*, Leuven 1995 («Studia Phoenicia», 14).

- LÓPEZ CASTRO 1991 = J.L. LÓPEZ CASTRO, *Cartago y la Península Ibérica: ¿Imperialismo o hegemonía?*, in *La caída de Tiro y el auge de Cartago. V Jornadas de Arqueología fenicio-púnica* (Ibiza 1990), Ibiza 1991, pp. 73-86.
- LÓPEZ CASTRO 2000a = J.L. LÓPEZ CASTRO, *Fenicios e iberos en la depresión de Vera: Territorio y recursos*, in A. GONZÁLEZ PRATS (ed.), *Fenicios y Territorio. Actas del II Seminario Internacional sobre Temas Fenicios*, Alicante 2000, pp. 99-119.
- LÓPEZ CASTRO 2000b = J.L. LÓPEZ CASTRO, *Villaricos, cien años de excavaciones arqueológicas*, in «Axarquía» 5, 2000, pp. 27-38.
- LÓPEZ CASTRO 2004 = J. L. LÓPEZ CASTRO, *Un santuario rural en Baria (Villaricos-Almería)*, in A. GONZÁLEZ BLANCO – G. MATILLA – A. EGEA (edd.), *El mundo púnico. Religión, Antropología y Cultura material, Actas del II Congreso Internacional del Mundo Púnico* (Cartagena 2000), Murcia 2004 («Estudios Orientales», 5-6), pp. 77-89.
- LÓPEZ CASTRO 2005 = J.L. LÓPEZ CASTRO, *Astarté en Baria. Templo y producción entre los fenicios occidentales*, in «AEA» 78, 2005, pp. 5-21.
- LÓPEZ CASTRO 2007 = J.L. LÓPEZ CASTRO, *La ciudad fenicia de Baria. Investigaciones 1987-2003*, in *Actas de las Jornadas sobre la Zona Arqueológica de Villaricos* (Almería, 26-28 enero 2005), Sevilla 2007, pp. 19-39.
- LÓPEZ CASTRO *et al.* 1987-1988 = J.L. LÓPEZ CASTRO – C. SAN MARTÍN – T. ESCORIZA, *La colonia fenicia en el estuario del Almanzora. El asentamiento de Cabecico de Parra de Almizaraque (Cuevas del Almanzora, Almería)*, in «CuadGranada» 12-13, 1987-1988, pp. 157-169.
- LÓPEZ CASTRO *et al.* 2010 = J.L. LÓPEZ CASTRO – V. MARTÍNEZ – C. PARDO, *La ciudad de Baria y su territorio*, in «Mainake» 32, 2010, pp. 109-132.
- LÓPEZ CASTRO *et al.* 2011 = J.L. LÓPEZ CASTRO – V. MARTÍNEZ – L. MOYA – C. PARDO, *Baria I. Excavaciones arqueológicas en Villaricos. La excavación de urgencia de 1987*, Almería 2011.
- LORRIO 2014 = A.J. LORRIO (ed.), *La necrópolis orientalizante de Boliche (Cuevas del Almanzora, Almería)*, Madrid 2014 («Bibliotheca Archaeologica Hispana», 43; «Studia Hispano-Phoenicia», 7).
- MAASS-LINDEMANN 1995 = G. MAASS-LINDEMANN, *II. Catálogo*, in H. SCHUBART – G. MAASS-LINDEMANN, *La necrópolis de Jardín*, in «CuadAMed» 1, 1995, pp. 65-120.
- MARÍN CEBALLOS 1987 = M.^aC. MARÍN CEBALLOS, *¿Tanit en España?*, in «Lucentum» 6, 1987, pp. 43-79.
- MARÍN CEBALLOS 2004 = M.^aC. MARÍN CEBALLOS, *Observaciones en torno a los pebeteros en forma de cabeza femenina*, in A. GONZÁLEZ BLANCO – G. MATILLA – A. EGEA (edd.), *El mundo púnico. Religión, Antropología y Cultura material, Actas del II Congreso Internacional del Mundo Púnico* (Cartagena 2000), Murcia 2004 («Estudios Orientales», 5-6), pp. 319-335.
- MARÍN CEBALLOS – HORN 2007 = M.^aC. MARÍN CEBALLOS – F. HORN (edd.), *Imagen y culto en la Iberia prerromana: los pebeteros en forma de cabeza femenina*, Sevilla 2007.
- MARSHALL 1907 = F.H. MARSHALL, *Catalogue of the Finger Rings, Greek, Etruscan and Roman in the Department of Antiquities, British Museum*, London 1907.
- MENASANCH 2003 = M. MENASANCH, *Secuencias de cambio social en una región mediterránea. Análisis arqueológico de la depresión de Vera (Almería) entre los siglos V y XI a. C.*, Oxford 2003 («BAR International Series», 1132).
- MENASANCH 2007 = M. MENASANCH, *Baria Tardoantigua: cambios sociales y económicos del siglo V al siglo IX*, in *Actas de las Jornadas sobre la Zona Arqueológica de Villaricos*. (Almería, 26-28 enero 2005), Sevilla 2007, pp. 131-167.
- MENASANCH – OLMO 1993 = M. MENASANCH – L. OLMO, *El poblamiento tardorromano y altomedieval en la cuenca baja del río Almanzora (Almería). Cerro de Montroy (Villaricos, Cuevas del Almanzora)*, in «AnArqAnd/1991», 2, Sevilla 1993, pp. 28-35.
- MERHAV 1980 = R. MERHAV, *The Palmate on Steatite Bowls in Relation to the Minor Arts and Architecture*, in «Israel Museum News» 26, 1980, pp. 89-106.
- MONTERO 2008 = I. MONTERO, *Ajuares metálicos y aspectos tecnológicos en la metalurgia del Bronce Final-Hierro en el sudeste de la Península Ibérica*, in A.J. LORRIO (ed.), *Qurénima. El Bronce Final del Sureste de la Península Ibérica*, Madrid 2008 («Bibliotheca Archaeologica Hispana», 27; «Anejo a la revista Lucentum», 17), pp. 499-516.
- MONTERO – MURILLO-BARROSO 2014 = I. MONTERO – MURILLO-BARROSO, *Metales y aleaciones en la necrópolis de Loma del Boliche: nuevas valoraciones*, in LORRIO 2014, pp. 243-245.
- MONTERO – ROVIRA 1991 = I. MONTERO – S. ROVIRA, *El oro y sus aleaciones en la orfebrería prerromana*, in «AEA» 64, 1991, pp. 7-21.

- MORALES 2007 = R. MORALES, *Urbanismo y evolución urbana en la ciudad púnico-romana de Villaricos (Cuevas de Al-manzora, Almería): Baria a partir de las excavaciones de 2004*, in *Actas de las Jornadas sobre la Zona Arqueológica de Villaricos* (Almería, 26-28 enero 2005), Sevilla 2007, pp. 41-88.
- MOSCATI 1988 = S. MOSCATI, *I gioielli di Tharros*, Roma 1988.
- NAUMANN 1955 = R. NAUMANN, *Architektur Kleinasiens von ihre Anfängen bis zum Ende der hethitischen Zeit*, Tübingen 1955.
- NICOLINI 1990 = G. NICOLINI, *Techniques des ors antiques. La bijouterie ibérique du VII au VI siècle*, Paris 1990.
- NIEMEYER – SCHUBART 1975 = H.G. NIEMEYER – H. SCHUBART, *Trayamar. Die phönizischen Kammergräber und die Niederlassung an der Algarrobo-Mündung*, Mainz am Rhein 1975 («MB», 4).
- ONTALBA SALAMANCA *et al.* 2001 = M.A. ONTALBA SALAMANCA – F.J. AGER – M.D. YNSA – B.M. GÓMEZ-TUBÍO – M.A. RESPALDIZA – J. GARCÍA LÓPEZ – F. FERNÁNDEZ-GÓMEZ – M.L. DE LA BANDERA – G.W. GRIME, *External Microbeam Set-up at the CNA (Sevilla) and Its Application to the Study of Tartesian Jewellery*, in «Nuclear Instruments and Methods in Physics Research» B 181, 2001, pp. 664-669.
- ORRIEUX 1984 = C. ORRIEUX, *Le Temple de Salomon*, in *Temples et sanctuaires. Seminaire de recherche 1981-1983*, Paris 1984 («Travaux de la Maison de l'Orient»), pp. 51-59.
- ORTEGA-FELIU *et al.* 2007 = I. ORTEGA-FELIU – B. GÓMEZ-TUBÍO – M.A. ONTALBA SALAMANCA – M.A. RESPALDIZA – M.L. DE LA BANDERA – G. OVEJERO ZAPPINO, *Gold and Electrum Jewellery in the Strategic Area of Gadir in Phoenician Period*, in «Nuclear Instruments and Methods in Physics Research» B 260, 2007, pp. 329-335.
- PADRÓ 1980-1983 = J. PADRÓ, *Egyptian-Type Documents from the Mediterranean Littoral of the Iberian Peninsula before the Roman Conquest*, I-II, Leiden 1980-1983.
- PARROT – CHÉHAB – MOSCATI 1975 = A. PARROT – M.H. CHÉHAB – S. MOSCATI, *Les Phéniciens*, Paris 1975.
- PELLICER 1985 = M. PELLICER, *Sexi fenicia y púnica*, in G. DEL OLMO – M.^aE. AUBET (edd.), *Los fenicios en la Península Ibérica*, Barcelona 1985 («AulaOr», 3), pp. 85-107.
- PERDIGONES *et al.* 1990 = L. PERDIGONES – A. MUÑOZ – G. PISANO, *La necrópolis fenicio-púnica de Cádiz. Siglos VI-IV a. C.*, Roma 1990 («Studia Punica», 7).
- PEREA 1985 = A. PEREA, *La orfebrería púnica de Cádiz*, in G. DEL OLMO – M.^a E. AUBET (edd.), *Los fenicios en la Península Ibérica*, Barcelona 1985 («AulaOr», 3), pp. 295-322.
- PEREA 1991 = A. PEREA, *Orfebrería prerromana. Arqueología del Oro*, Madrid 1991.
- PEREA – GARCÍA GANDÍA 2010 = A. PEREA – J.R. GARCÍA GANDÍA, *Análisis MEB e interpretación de la orfebrería fenicia de Les Casetes, Villajoyosa, Alicante*, in *VIII Congreso Ibérico de Arqueometría* (Teruel 2009), Teruel 2010, pp. 167-182.
- PEREA *et al.* 2008 = A. PEREA – I. MONTERO – P.C. GUTIÉRREZ – A. CLIMENT-FONT, *Origen y trayectoria de una técnica esquiava: el dorado sobre metal*, in «TrabPrehist» 65, 2008, pp. 117-130.
- PERROT – CHIPIEZ 1885 = G. PERROT – CH. CHIPIEZ, *Histoire de l'art dans l'antiquité*, III, *Phénicie – Chypre*, Paris 1885.
- PETRIE 1886 = W.M.F. PETRIE, *Naukratis I, 1884-5. Third Memoir of the Egypt Exploration Fund*, London 1886.
- PIRAS 1993 = E. PIRAS, *Le monete sardo-puniche*, Torino 1993.
- PISANO 1974 = G. PISANO, *Gioielli fenici di Tharros nel Museo Nazionale di Cagliari*, Roma 1974.
- PISANO 1975 = G. PISANO, *Sull'iconografia di un gruppo di pendenti*, in *Saggi Fenici I*, Roma 1975 («Collezione di Studi Fenici», 6), pp. 15-21.
- PISANO 1988 = G. PISANO, *I gioielli*, in S. MOSCATI (ed.), *I Fenici*, Milano 1988, pp. 370-393.
- QUILLARD 1979 = B. QUILLARD, *Les bijoux carthaginois I, Les colliers*, Louvain la Neuve 1979 («Aurifex», 2; «Publications d'Histoire de l'Art et d'Archéologie de l'Université catholique de Louvain», 15).
- QUILLARD 1987 = B. QUILLARD, *Les bijoux carthaginois, II. Porte-amulettes, sceaux-pendentifs, pendants, boucles, anneaux et bagues*, Louvain la Neuve 1987 («Aurifex», 3; «Publications d'Histoire de l'Art et d'Archéologie de l'Université catholique de Louvain», 32).
- RAMAGE – CRADDOCK 2000 = A. RAMAGE – P. CRADDOCK, *King Croesus' Gold Excavations at Sardis and the History of Gold Refining*, London 2000.
- RODERO *et al.* 1998 = A. RODERO – A. MADRIGAL – J. PEREIRA – T. CHAPA – A. PEREA – C. PÉREZ-DIE, *Las más antiguas manifestaciones funerarias del yacimiento de Villaricos (Almería)*, in J.L. CUNCHILLOS – J.M. GALÁN – J.Á. ZAMORA – S. VILLANUEVA DE AZCONA (edd.), *Actas del Congreso El Mediterráneo en la Antigüedad: Oriente y Occidente* (Madrid 1997), 1998 («Sapanu. Publicaciones en Internet», 2; <http://www.labherm.filol.csic.es>).

- SÁNCHEZ DE PRADO 1984 = M.^aD. SÁNCHEZ DE PRADO, *El vidrio antiguo en la provincia de Alicante*, Memoria de Licenciatura inédita, Universidad de Alicante 1984.
- SASS – UEHLINGER 1993 = B. SASS – CHR. UEHLINGER (edd.), *Studies in the Iconography of Northwest Semitic Inscribed Seals*, Freiburg 1993 («OBO», 125).
- SCHAEFFER 1949 = C.F.-A. SCHAEFFER, *Ugaritica II*, Paris 1949.
- SEIRAFI – KIRICHIAN 1965 = F. SEIRAFI – A. KIRICHIAN, *Recherches archéologiques à Ayin-Dara*, in «AArchSyT» 15, 1965, pp. 3-20.
- SHEFTON 1989 = B.B. SHEFTON, *The Paradise Flower, a “Court Style” Phoenician Ornament: Its History in Cyprus and the Central and Western Mediterranean*, in V. TATTON-BROWN (ed.), *Cyprus and the East Mediterranean in the Iron Age*, London 1989, pp. 97-117.
- SHILOH 1979 = Y. SHILOH, *The Proto-aeolic Capital and the Ashlar Masonry*, Jerusalem 1979 («QEDEM», 11).
- SIRET 1909 = L. SIRET, *Villaricos y Herrerías. Antigüedades púnicas, romanas, visigóticas y árabes*, Madrid 1909 («Memorias de la Real Academia de la Historia», 14).
- SPANÒ 1998 = A. SPANÒ, *Gioielli, vetri e uova di struzzo*, in C.A. DI STEFANO (ed.), *Palermo punica. Catalogo della mostra*, Palermo 1988, pp. 371-409.
- STROMMINGER – M. HIRMER 1964 = E. STROMMINGER – M. HIRMER, *5000 Years of the Art of Mesopotamia*, New York 1964.
- TORRES 2010 = M. TORRES, *Sobre la cronología de la necrópolis fenicia arcaica de Cádiz*, in A.M.^a. NIVEAU DE VILLEDARY – V. GÓMEZ (edd.), *Las necrópolis de Cádiz. Apuntes de arqueología gaditana en homenaje a J.F. Sibón Olano*, Cádiz 2010, pp. 31-67.
- TRÍAS 1967 = G. TRÍAS, *Cerámicas griegas de la Península Ibérica*, Valencia 1967.
- VERCOUTTER 1945 = J. VERCOUTTER, *Les objets égyptiens et égyptisants du mobilier funéraire carthaginois*, Paris 1945.
- VILLARONGA 1994 = L. VILLARONGA, *Corpus Nummum Hispaniae Ante Augusti Aetatem*, Madrid 1994.
- VIVES Y ESCUDERO 1917 = A. VIVES Y ESCUDERO, *La necrópolis de Ibiza*, Madrid 1917.