

UN ESCARABEO PROCEDENTE DEL POBLADO DE *SA MORISCA* (SANTA PONÇA, MALLORCA)

JORDI H. FERNÁNDEZ, MARÍA JOSÉ LÓPEZ-GRANDE, FRANCISCA VELÁZQUEZ,
BENJAMÍ COSTA, ANA MEZQUIDA*

Abstract: This study brings to light a scarab from the Talayotic site of *Sa Morisca* located in Mallorca island (Spain). It is carved in hard stone, showing a scene at its base where a male deity is seated before an incense-burner in the act of greeting or blessing. Given its iconographic peculiarities as well as its raw material, this scarab can be included in the Classical Phoenician Scarabs Corpus which brings together scarabs carved in hard stone, characteristic of the Phoenician-Punic scope with similar designs at their bases.

Keywords: Scarab; Mallorca; Hard Stones; Seated God; Incense-Burner.

1. EL PUIG DE *SA MORISCA*

Este yacimiento que es objeto de investigación y excavación desde 1997 por la Universitat de les Illes Balears, es un complejo talayótico perteneciente a la Edad del Hierro, habitado entre el 800 a.C. y la conquista de Mallorca por Quinto Cecilio Metelo en el 123 a.C.¹

El enclave ha sido tratado en diversas publicaciones tanto a nivel general como específico y bajo distintos aspectos referidos a su situación geográfica, su arquitectura, a diversas intervenciones en él realizadas, análisis y estudios de los materiales exhumados, así como su interrelación con otros poblados talayóticos, por lo que no creemos necesario abundar en el tema.²

Brevemente indicaremos que el yacimiento del *Puig de Sa Morisca* se encuentra situado sobre un promontorio, próximo al mar (FIG. 1), con una amplia visibilidad y control tanto de la costa y del mar como del territorio interior. El poblado se levantó aprovechando una vaguada entre dos elevaciones situadas al este y al oeste, que fue cerrada por dos lienzos de muralla, uno al norte y otro al sur, de los que se conservan visibles un torreón y la puerta de la muralla en el lienzo meridional. Los restos de la muralla evidencian un sistema defensivo estructurado a partir de torres y lienzos que cierran las áreas más accesibles de la parte alta del *Puig de Sa Morisca*. Su concepción es totalmente distinta al resto de poblados talayóticos que se articulan de forma

* Jordi H. Fernández: Grupo de Investigación Ibiza-Púnica (F-073 UAM); jordihfg@gmail.com. María José López-Grande: Universidad Autónoma de Madrid y Grupo de Investigación Ibiza-Púnica (F-073 UAM); mariajose.lopez@uam.es. Francisca Velázquez: Grupo de Investigación Ibiza-Púnica (F-073 UAM); frcavb@gmail.com. Benjamí Costa: Museu Arqueològic d'Eivissa i Formentera y Grupo de Investigación Ibiza-Púnica (F-073 UAM); bcrmaef@telefonica.net. Ana Mezquida: Universidad Nacional de Educación a Distancia y Grupo de Investigación Ibiza-Púnica (F-073 UAM); anamezquida@terra.com.

1 El presente trabajo es parte de la transferencia de conocimientos del proyecto de investigación *Vivir entre islas: paisajes insulares, conectividad y cultura material en las comunidades de las Islas Baleares durante la prehistoria reciente (2500-123 BC) (HAR 2012 32602)*, financiado por el Ministerio de Economía y Competitividad. Queremos dar las gracias a los Profesores V.M. Guerrero Ayuso, M. Calvo Trias, J. García Rosselló, E. García Amengual y D. Albero Santacreu, directores del proyecto, por habernos facilitado la información sobre las circunstancias del hallazgo del escarabeo que presentamos, así como la autorización de su estudio y publicación.

2 GUERRERO 1999a; GUERRERO 1999b; QUINTANA 1999; QUINTANA 2000; GUERRERO – QUINTANA 2000; GUERRERO – CALVO 2001; CALVO 2002; GUERRERO *et al.* 2002; RUIZ CABRERO 2002; GARCÍA ROSELLÓ – QUINTANA 2003; GUERRERO – CALVO 2003; GUERRERO 2004; QUINTANA – GUERRERO 2004; GUERRERO *et al.* 2006; GUERRERO *et al.* 2007; ALBERO 2007; CALVO *et al.* 2009; CALVO – GUERRERO 2011; GARCÍA AMENGUAL *et al.* 2011; GARCÍA ROSELLÓ 2013; HERNÁNDEZ-GASCH – QUINTANA 2013.



FIG. 1. Mapa de Mallorca con la indicación del yacimiento de *Sa Morisca* (elaboración autores).

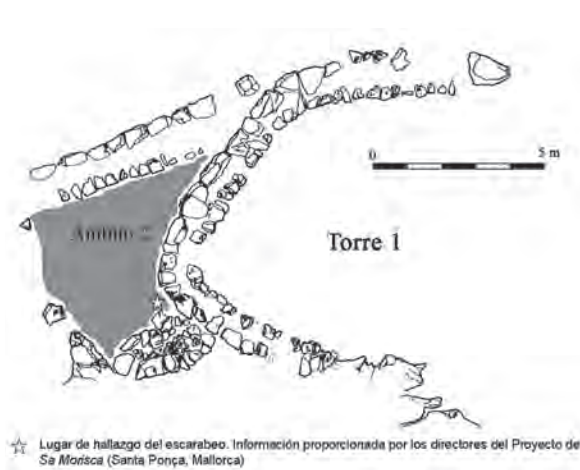


FIG. 2. Croquis referido a la localización del hallazgo del escarabeo.

agrupada en torno a edificios turriformes o talayots de planta circular, que a su vez pueden también aparecer integrados en las murallas.

En el espacio intramuros del *Puig de Sa Morisca* se conservan numerosos restos del hábitat sin apreciarse entre ellos estructuras turriformes o talayots, lo que sugiere que su construcción haya sido posterior a los ss. VIII-VII a.C. cuando estas construcciones habían perdido la función social asociada a ellas en momentos previos.³

La particular planificación de este poblado puede ponerse en relación con el papel preeminente de *Sa Morisca* como centro de intercambio con la colonia púnico-ebusitana de Ibiza, prosiguiendo con los contactos iniciados en época talayótica, en torno al 700-600 a.C. con el mundo fenicio-púnico.⁴ En relación a estos contactos con el ámbito fenicio-púnico, los investigadores destacan la técnica de construcción documentada en un lienzo de la muralla situado al este del portal conservado, que consiste en la adición de un paramento que reviste externamente el muro defensivo previamente construido, un recurso arquitectónico que no es frecuente en la arquitectura talayótica. Aunque su técnica constructiva se identifica como indígena, presenta características similares a las utilizadas en el asentamiento púnico de “Es Trenc”, también en Mallorca.⁵

Los contactos con el ámbito fenicio-púnico, intensificados a finales de la Cultura Talayótica e inicios de la Postalayótica, se evidencian en *Sa Morisca* con la presencia de los primeros materiales anfóricos ebusitanos – T-1.3.1.2., T-1.3.2.3. –,⁶ además de contenedores cerámicos ibéricos arcaicos y otros materiales no cerámicos, como una punta de flecha con apéndice lateral del tipo 1.4 a,⁷ una cuenta de collar agallonada de vidrio de color azul turquesa, o el escarabeo de piedra dura, sobre el que más adelante volveremos.⁸

Por otro lado, los primeros trabajos de prospección superficial realizados en el yacimiento y el análisis del muestreo del material cerámico recogido, denotan el notable volumen de materiales de importación, principalmente ánforas arcaicas, que no se encuentra en ningún otro yacimiento de Mallorca, revelando los

3 GUERRERO – CALVO 2001, pp. 5-6.

4 CALVO – GUERRERO 2011, p. 118.

5 GUERRERO 1987, pp. 13-59, fig. 6; GUERRERO 1997, pp. 179-186, fig. 190.

6 RAMON 1995, pp. 170-172.

7 RAMON 1983; FERRER ALBELDA 1996.

8 GUERRERO 2004, pp. 14-15; GUERRERO *et al.* 2002, pp. 241-242.

contactos que tuvieron los pobladores de este importante enclave con comerciantes presumiblemente fenicios y púnicos establecidos en la isla de Ibiza.⁹

Según indican sus excavadores, en *Sa Morisca* se concentran el 76,47% de todas las importaciones anfóricas arcaicas (ss. VI-V o 600-550 a.C.) que se han podido documentar en la isla de Mallorca, contabilizando los hallazgos de la factoría de *Na Guardis* y su área de influencia.¹⁰ Pero además de la presencia segura de materiales cerámicos ebusitanos y otros de probable origen ibicenco como la cuenta de collar, la punta de flecha o el escarabeo a los que hemos aludido, tenemos el nombre de *ʿybšm* en una inscripción pintada sobre un ánfora ebusitana fragmentada procedente de la Torre 1, que parece corresponder a un ánfora PE 14 o T-8.1.1.1.,¹¹ que subraya aún más si cabe, las intensas relaciones de *Sa Morisca* con la isla de Ibiza.¹²

2. EL DESCUBRIMIENTO DEL ESCARABEO

Según la información proporcionada por los excavadores, el escarabeo se halló en el transcurso de las excavaciones realizadas en 1998, fuera de contexto, en una zona situada al exterior de la Torre 1, en la UE 10, ámbito 2, ubicada en una fuerte pendiente. La topografía de la zona del hallazgo permite suponer que los objetos encontrados pudieran haber sido arrastrados desde niveles superiores, confluyendo en la zona más baja materiales ebusitanos, talayóticos, romanos, almohades y restos de fauna, todo ello mezclado.¹³ Así pues, el escarabeo se halló en un área removida, entre una acumulación de piedras de tamaño pequeño y mediano, utilizadas para nivelar las irregularidades de la roca madre, con la finalidad de conseguir un suelo homogéneo para asentar un pavimento, que hubo de ser construido con anterioridad al s. IV a.C. (FIG. 2).

El hallazgo de un escarabeo en este conjunto de materiales resulta excepcional, si tenemos en cuenta que este tipo de objetos es desconocido en las Baleares a excepción de Ibiza, que cuenta con un número significativo de ejemplares documentados.¹⁴ Las condiciones del hallazgo del escarabeo de *Sa Morisca* según hemos descrito brevemente, hacen imposible proponer para él una cronología a partir de un contexto arqueológico fechable. Su datación habrá de establecerse por tanto a partir de su estudio iconográfico y de los paralelos encontrados para el mismo.¹⁵

3. DESCRIPCIÓN DEL ESCARABEO (FIG. 3a-b)

Nº de sigla E9-98-10-11339.

Material: Probablemente nefrita gris oscuro.¹⁶

9 GUERRERO 1998; QUINTANA 2000.

10 GUERRERO – CALVO 2001, p. 4; CALVO – GUERRERO 2011, p. 118.

11 RAMON 1995, pp. 220-222.

12 RUIZ CABRERO 2002.

13 QUINTANA 1999, pp. 145-146.

14 FERNÁNDEZ – PADRÓ 1982; BOARDMAN 1984; PADRÓ 2014; VELÁZQUEZ *et al.* 2015.

15 GUERRERO *et al.* 2002, p. 242.

16 La posible correspondencia de la pieza con este material todavía no ha podido ser comprobada por métodos analíticos. El principal material de elaboración de este grupo de escarabeos se define generalmente como “jaspe” verde, cuarzo opaco variedad de la calcedonia, pero a pesar de esta denominación, generalmente admitida y ampliamente utilizada, los análisis realizados en algunos escarabeos así calificados, tanto de origen levantino como centro-mediterráneo, muestran que una definición más propia de este material sería según BOARDMAN 1984, p. 21, “piedra nefrítica” o mejor “greenstone facies” (BOARDMAN 1987, pp. 99-100; BOARDMAN 2003, p. 6) englobando dos subgrupos, uno en el que la sílice aparece como cristobalita y otro, de un verde más oscuro, en el que ésta aparece como cuarzo. Estos resultados son similares a los obtenidos en seis escarabeos de “jaspe” verde hallados en Ibiza, recientemente analizados por los autores (VELÁZQUEZ *et al.* 2015, pp. 32-40). Aparte de este material predominante, otros escarabeos pertenecientes a este mismo grupo están elaborados en otras piedras duras, principalmente cornalina y calcedonia bandeada (ágata).



FIG. 3a. Base y esquema dorsal del escarabeo de piedra dura, probablemente nefrita gris oscuro, hallado en el yacimiento de *Sa Morisca*, Santa Ponça, Mallorca (según V.M. Guerrero).

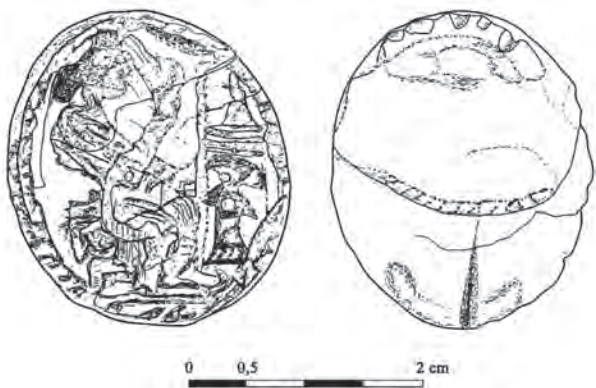


FIG. 3b. Dibujo del escarabeo hallado en el yacimiento de *Sa Morisca*, Santa Ponça, Mallorca (según los autores).

Scarabaeus sacer; a escasa distancia y paralela a éstos, una profunda incisión curvada delimita la cabeza del coleóptero. El protórax, bastante sobreelevado con respecto a la cabeza, tiene forma ligeramente curvada y se encuentra separado de los elytra por una doble línea unida en su interior por cortos trazos incisivos, sin que esta separación se encuentre reflejada en el perímetro del escarabeo. Los elytra son sencillos, separados por una línea incisa más marcada en su parte final, a cuyos lados se observan dos pequeñas facetas simétricas. El plinto que sirve de base al escarabeo es bajo y sin decoración; sobre él, a la altura del protórax y la cabeza del coleóptero, se indican las patas delanteras, mientras que las traseras aparecen debajo de los elytra. Este esquema dorsal podría encuadrarse dentro del tipo tipo 2.b de la clasificación establecida por nosotros para ejemplares hallados en Ibiza.¹⁷ Ejemplares que presentan características similares en su dorso pueden encontrarse, entre otros, en la serie de escarabeos de “jaspe” verde característicos del ámbito fenicio-púnico, como los ejemplares procedentes de Ibiza MAEF 21337/327 y MAEF 21381/658.¹⁸ El escarabeo presenta perforación longitudinal ligeramente descentrada.

Medidas: 1,4 cm largo x 1,2 cm ancho x 1 cm alto.

Técnica: Buena en la talla del escarabeo pero mediocre en la ejecución de la escena figurada en su base. Utilización del trépano y de la gubia, esta última fundamentalmente para la realización de la indumentaria del personaje representado.

Estado de conservación: Regular. Se aprecian dos pequeñas fisuras, una en el lado derecho del dorso y otra en la parte superior derecha de la base, esta última afectando particularmente a la mano derecha de la figura representada. También falta por rotura una esquirla en la parte superior de la base, debajo de la orla figurada. Esta fractura afecta a otros detalles de la escena mostrada, en particular a la terminación del báculo que sostiene el personaje representado. Se aprecia además cierta degradación en la zona correspondiente a la cabeza de la misma figura. *Bibliografía:* Inédito. En GUERRERO – CALVO 2001, aparece la imagen del esquema dorsal del escarabeo pero no se representa la imagen figurada en su base.

Descripción. Esquema dorsal: El escarabajo está representado de forma realista con la cabeza, protórax y elytra bien definidos. La cabeza se distingue del protórax mediante entalladuras a ambos lados que a su vez delimitan los clipeos, formados mediante cinco incisiones marcadas que definen los seis resaltes característicos del

17 VELÁZQUEZ *et al.* 2015, pp. 29-30.

18 VELÁZQUEZ *et al.* 2015, *passim*.

Descripción. Base: Escena vertical ligeramente descentrada del eje imaginario de la base, rodeada por dos líneas paralelas unidas en su interior por cortos trazos, a modo de orla sogueada. Sobre una pequeña línea de suelo muy cercana al borde inferior de la base del escarabeo, se representa sentado a la derecha un personaje frente a un objeto que se identifica con un *thymiaterion*. La figura, con el torso y la cabeza echados inusualmente hacia atrás, está sentada sobre una pequeña banqueta de patas cortas unidas por un travesaño, en la parte superior del asiento puede apreciarse la existencia de una piel o tejido que cae por los laterales visibles del mismo. Viste una larga túnica que le llega hasta los pies y le cubre los brazos, realizada a base de profundas incisiones paralelas. El brazo derecho del personaje presenta el antebrazo elevado hacia el rostro mostrando la mano, de gran tamaño, en actitud de saludo o bendición, mientras su brazo izquierdo aparece extendido de forma oblicua hacia delante, en actitud de sujetar un báculo cuyo extremo inferior parece descansar sobre el suelo, quedando su parte superior interrumpida por la pequeña rotura producida en este punto, junto a la parte superior de la orla, hecho que impide conocer su terminación, y por tanto la posible identificación del tipo de báculo. La cabeza del personaje es de tamaño pequeño; muestra un rostro de perfil barbado con el cabello posiblemente recogido en la parte posterior. Es difícil precisar si porta algún tocado debido al esquematismo de la representación y la mala conservación del escarabeo en esta zona. Delante de esta figura antropomorfa aparece un objeto que cabe identificar con un *thymiaterion* realizado de forma esquemática. Se apoya en un soporte cónico de base ancha, sobre el cual a modo de fuste, se superponen dos elementos vegetales formados por sendas formas abiertas, similares a umbelas de papiro. Sobre ellos se sitúan tres molduras horizontales superpuestas, que forman una base plana, sobre la que se distingue un diseño triangular, del que surge un trazo ascendente que se adapta a la forma de la orla.

4. ANÁLISIS ICONOGRÁFICO

La representación figurada en la base del escarabeo, puede ser incluida dentro de un tipo iconográfico usual en los escarabeos de piedras duras característicos del ámbito fenicio-púnico,¹⁹ aunque presentando interesantes peculiaridades.

El modelo iconográfico en cuestión, que cuenta con abundante número de ejemplares,²⁰ presenta como motivo principal la imagen de una divinidad, con la mano derecha en actitud de saludo o bendición, sentada delante de un objeto que usualmente puede identificarse con un *thymiaterion*, tal y como hemos podido comprobar en la descripción del escarabeo considerado.

19 Se trata de los ejemplares encuadrados antiguamente bajo el epígrafe de greco-fenicios, denominación utilizada ya por VOLLENWEIDER 1967, p. 153, que tuvo como principal defensor a J. Boardman, quien desde los comienzos de sus investigaciones (cfr. BOARDMAN 1970, pp. 153-154) basaba esta adscripción en los abundantes temas iconográficos de influencia griega representados en las bases de este tipo de escarabeos, así como en su aparente similitud en la técnica de elaboración con la glíptica tardoarcaica del mismo origen; sin embargo actualmente este mismo autor (BOARDMAN 2003) ha adoptado la denominación de “Classical Phoenician Scarabs”, término que consideramos más acorde con las particularidades que presentan estos escarabeos. No podemos entrar en este breve artículo en la discusión sobre el origen geográfico de los talleres manufacturadores de estos ejemplares, actualmente todavía sin dilucidar. Como es sabido, dos son las posibles procedencias más debatidas, la autoría levantina defendida por investigadores como BOARDMAN 1970, p. 154 y últimamente BOARDMAN 2003, pp. 3, 14-16 y la centro-mediterránea, con particular énfasis en una elaboración tharrens, sugerida por VERCOUTTER 1945, p. 344, nota 2 y sostenida por autores como: ACQUARO 1976, pp. 167-170, ACQUARO 1984, pp. 73-103, con bibliografía y ACQUARO 1987, pp. 229-230; MOSCATI – COSTA 1982, pp. 203-210; MOSCATI 1987, pp. 111-114 y CIAFALONI 1995, p. 504, entre otros. Un estado de la cuestión puede consultarse en VELÁZQUEZ *et al.* 2015, pp. 31-40 y 125-127.

20 Un catálogo de los principales ejemplares conocidos de este tipo iconográfico se incluye en la obra de BOARDMAN 2003, pp. 62-66, tipo 17 A, láms. 16-17 y en la página web que reproduce gran parte de los ejemplares que por motivos de espacio no han podido ser incluidos en esta publicación: <http://www.beazley.ox.ac.uk/gems/scarab/scarab17.htm>.

Dentro de este tipo iconográfico existen elementos constantes junto a ligeras variaciones que afectan a los diferentes elementos compositivos. Así, el largo vestido es habitual en esta iconografía, y los pliegues marcados aparecen en muchas de estas composiciones.²¹ Igualmente es constante la presencia del báculo,²² aunque en la pieza objeto de estudio su extremo final no ha podido ser contrastado debido a la rotura del escarabeo en este punto.

También la posición elevada de la mano derecha, con la que el personaje estaría efectuando el gesto ritual de bendición, es la habitual en esta serie. El tamaño relativamente grande de la mano no es tampoco inusual y es coincidente con representaciones similares que muestran esta misma peculiaridad.²³

Otros rasgos, sin embargo son más excepcionales, como la aparente falta de tocado del personaje, que normalmente se corresponde con una alta tiara,²⁴ característica que permite reforzar su identificación con una divinidad semita.

También es inusual el tipo de asiento sobre el que reposa el personaje, una especie de taburete bajo, que difiere de las representaciones sedentes de esta serie de escarabeos, en las que predominan otros modelos²⁵ como el trono con esfinges en los lados,²⁶ o el asiento de respaldo bajo.²⁷

Igualmente un aspecto distintivo de este escarabeo, si lo comparamos con otras representaciones similares, es la tipología del *thymiaterion* que se alza delante del personaje.

La presencia de un *thymiaterion* en la base de escarabeos de piedras duras fenicio-púnicos es uno de sus rasgos característicos, formando parte de diferentes tipos iconográficos,²⁸ siendo el más destacado el modelo al que corresponde el objeto analizado.

Dentro de esta amplia serie de representaciones la tipología de estos objetos es diversa,²⁹ la más característica es la que presenta una base abocinada y en el fuste una sucesión de capullos de loto, generalmente en número de tres;³⁰ sin embargo también hemos documentado la aparición de otros tipos vegetales que pueden corresponderse con los existentes en la representación analizada,³¹ y que serían los que darían lugar a una variante esquemática más frecuente, en la cual las flores quedan sustituidas por sencillos trazos formados por ángulos abiertos con su vértice en la parte superior, que se superponen en número variable.³²

Así mismo, en otras escenas similares, sobre la repisa del *thymiaterion* se distingue una representación, probablemente una pella de resinas aromáticas, que desprende por su combustión llamas o humo, más o

21 Como puede observarse en escarabeos procedentes de Ibiza (MAN 36542) o de Tharros (BM ANE 133689).

22 El báculo característico de estas representaciones puede terminar en hoja lanceolada (MAN 36542, MAEF 4728), flor (MAC 9346) o una especie de punta de lanza: cfr. BOARDMAN 2003, n. 17/40.

23 Pe. en los escarabeos procedentes de Ibiza (MAEF 4728) o Cartago: cfr. BOARDMAN 2003, n. 17/24.

24 Como la alta tiara que lleva un ejemplar procedente de Tharros (Cagliari 19764).

25 Para el estudio de este tipo de asientos cfr. GUBEL 1987.

26 Como en escarabeos procedentes de Ibiza (MAC 9346, MAN 36542), Tharros (Cerdeña) (BM ANE 133689), Marion (Chipre) (REYES 2001, 79, n. 110, fig. 134, Nicosia D 11) o Biblos (París, BN E 25916).

27 Pe. los hallados en Ibiza (MAEF 4728, BOARDMAN 1984, pp. 46-47, ns. 70-72, lám. XIII), Tharros (Cerdeña) (BM ANE 133320, Cagliari 9496, 9473), Cartago (VERCOUTTER 1945, n. 584) o Biblos (NUNN 2000, lám. 44, n. 22).

28 Aparte de su aparición en este tipo iconográfico, se representan *thymiateria* delante de otras divinidades sedentes como Isis sola (BOARDMAN 2003, ns. 10/34, 10/37), Isis amamantando a Horus (existen numerosos ejemplos como los procedentes de Ibiza MAN 36978 y 36979), divinidad con cabeza de leona (BOARDMAN 2003, n. 6/12), así como diferentes divinidades en pie (BOARDMAN 2003, ns. 6/9, 6/70, 6/74, 11/53, 17/49-56).

29 Cfr. las cuatro categorías de fustes efectuadas por ACQUARO 2009, pp. 28-29.

30 Pe. en este mismo tipo iconográfico: cfr. BOARDMAN 2003, ns. 17/8, 17/15, 17/31, 17/33, etc.

31 Como ejemplares también de este tipo iconográfico procedentes de Tharros: cfr. BOARDMAN 2003, ns. 17/16, 17/30, 17/54, o de diferente tipología: BOARDMAN 2003, 11/112.

32 Algunos escarabeos con esta variante proceden de Ibiza (MAEF 4728), Tharros (BM ANE 133320) o Cartago (VERCOUTTER 1945, n. 584).

menos fielmente figurados.³³ Sin embargo en la escena que nos ocupa esta identificación plantea dudas debido a su esquematismo y escasa definición, aunque parece poder distinguirse el elemento triangular típico³⁴ que en muchos de estos ejemplares representa la materia en ignición, así como un corto apéndice que podría identificarse con la habitual columna humeante.

Elementos habituales en este tipo iconográfico de los que parece carecer el escarabeo objeto de estudio son símbolos astrales como el sol alado,³⁵ el creciente lunar³⁶ o la estrella,³⁷ que bien uno solo o dos combinados³⁸ se sitúan en otros ejemplares en la parte superior de la escena. Sin embargo esta aparente ausencia pudiera ser debida a la mediocre realización de la composición y al deterioro de la parte superior de la pieza, que impiden su clara lectura iconográfica.

El significado del tipo iconográfico al que podría adscribirse este ejemplar, aun con todas las reservas expuestas, se relaciona con un acto de culto, en el que una divinidad próximo oriental sentada ante un *thymiaterion* humeante,³⁹ dedica con la mano derecha un gesto ritual al oferente u oficiante de la ceremonia, aunque en los escarabeos por motivo de espacio la escena suele quedar reducida a la figura divina y la ofrenda, existiendo solo algunos ejemplares que la recogen en su totalidad.⁴⁰

Tanto las imágenes de divinidades de iconografía similar a la descrita, realizadas siempre en modelos de pequeño tamaño, como los *thymiateria* representados y otros objetos dedicados a la combustión de ofrendas como los braseros, han sido localizados en contextos arqueológicos,⁴¹ demostrando la realidad del ritual descrito en estos escarabeos.

5. CRONOLOGÍA DEL ESCARABEO

En cuanto a la cronología, no son muchos los ejemplares de esta serie de piedras duras firmemente datados, a causa de su aparición en contextos alterados o escasamente documentados. En la isla de Ibiza, algunos datos apuntan a su aparición en la segunda mitad del s. V continuando su presencia a lo largo del s. IV a.C.⁴² En el caso del escarabeo que nos ocupa, lamentablemente, como ya hemos señalado, las circunstancias de su hallazgo solo nos permiten apuntar una deposición en el yacimiento talayótico de *Sa Morisca* con anterioridad al s. IV a.C.

33 Representaciones fidelígnas como las presentes en algunos escarabeos de Ibiza (MAC 9346, MAN 36542 y 36967) o Marion (Chipre) (Nicosia D 11).

34 Quizás el tipo más habitual, así se muestra en piezas de Ibiza (MAC 9346, BOARDMAN 1984, pp. 46-47, ns. 70-71, lám. XIII), Tharros (Cerdeña) (Cagliari 9473) o Chipre (Nicosia D 11).

35 Fácilmente distinguibles en ejemplares procentes de Tharros (BM ANE 133689; BOARDMAN 2003, ns. 17/23), Marion (Chipre) (Nicosia D 11), Biblos (París BN 2757) o sin procedencia conocida (BOARDMAN 2003, ns. 17/36 y 38).

36 Como en escarabeos ibicencos (MAC 9346, MAN 36542, BOARDMAN 1984, n. 70), tharrensens (Cagliari 19764), cartagineses (BOARDMAN 2003, n. 17/26) o levantinos (París BN 1056).

37 En ejemplares procedentes de Tharros (Cerdeña) (BOARDMAN 2003, ns. 17/13-17) o Biblos (NUNN 2000, lám. 44, n. 22).

38 El sol alado y la estrella aparecen en un escarabeo levantino: cfr. NUNN 2000, lám. 4, n. 23.

39 Cabe admitir que la mayoría de especialistas se inclinan por identificar estas representaciones entronizadas como Baal-Hammón. Sin embargo, hace poco hemos sugerido que, al menos en algunos casos, podría tratarse de Melqart: cfr. COSTA – FERNÁNDEZ 2012, p. 615.

40 Pe. BOARDMAN 2003, n. 17/X11, o un escaraboide de amatista de tamaño mayor al habitual procedente de Hilália (Sidón): cfr. NUNN 2000, lám. 44, n. 25.

41 Para el estudio de este tipo de *thymiateria* hallados en contextos arqueológicos, cfr. CULICAN 1980, pp. 85-101 y JIMÉNEZ ÁVILA 2010, pp. 24-35.

42 FERNÁNDEZ – PADRÓ 1982, pp. 225-231; VELÁZQUEZ *et al.* 2015, p. 185.

6. CONCLUSIONES

Tanto la iconografía de la escena representada en el escarabeo comentado, como la materia prima en la que está elaborado, permiten sugerir su inclusión en el *Classical Phoenician Scarabs Corpus*, o Corpus de Escarabeos Clásicos Fenicios. Su presencia en la isla de Mallorca resulta llamativa, ya que hasta la fecha se trata del único ejemplar de estas características aparecido en la isla del que se tenga constancia, a pesar de la abundancia de escarabeos similares hallados en la isla de Ibiza.

Su llegada a Mallorca en época antigua, posiblemente entre los ss. V-IV a.C., así como su presencia en el poblado de *Sa Morisca*, pueden considerarse casuales, probablemente relacionados con la actividad comercial existente en la época entre ambas islas, bien atestiguada a partir de otros materiales arqueológicos según se ha descrito al comentar las circunstancias del hallazgo de escarabeo estudiado. Sin embargo, el hallazgo de este escarabeo no permite considerar este ejemplar y otros del mismo tipo, elaborados en piedras duras, entre los objetos de comercio⁴³. Por el contrario, su presencia excepcional parece confirmar el carácter eminentemente restringido al ámbito púnico que habrían tenido en el Mediterráneo centro-occidental los escarabeos de piedra dura.

BIBLIOGRAFÍA

- ACQUARO 1976 = E. ACQUARO, *Componenti etrusco-ioniche nella glittica tharrense*, in «RStFen» 4, 1976, pp. 167-170.
- ACQUARO 1984 = E. ACQUARO, *Arte e cultura punica in Sardegna*, Sassari 1984 («Sardegna Archeologica. Studi e Monumenti», 2).
- ACQUARO 1987 = E. ACQUARO, *Gli scarabei punici in pietra dura del Museo Nazionale "G.A. Sanna" di Sassari*, in «RAL» ser. 8, 41, 1987, pp. 227-252.
- ACQUARO 2009 = E. ACQUARO, *Glittica punica: riletture*, in «Gerión» 27, 2009, pp. 27-32.
- ALBERO 2007 = D. ALBERO, *Primeras aproximaciones a la tecnología cerámica prehistórica en la Península de Calvià (Mallorca)*, in «Arqueología y Territorio» 4, 2007, pp. 70-86.
- ALMAGRO-GORBEA – MILLÁN 2013 = M. ALMAGRO-GORBEA – J.M. MILLÁN, *Un escarabeo púnico en Alconchel de la Estrella, Cuenca*, in «Quaderns de Prehistòria i Arqueologia de Castelló» 31, 2013, pp. 111-124.
- BOARDMAN 1970 = J. BOARDMAN, *Greek Gems and Finger Rings. Early Bronze Age to the Late Classical*, London 1970.
- BOARDMAN 1984 = J. BOARDMAN, *Escarabeos de piedra procedentes de Ibiza*, Madrid 1984 («Monografías del Museo Arqueológico Nacional», 8).
- BOARDMAN 1987 = J. BOARDMAN, *Scarabs and Seals: Greek, Punic and Related Types*, in R.D. BARNETT – C. MENDLESON (edd.), *Tharros, a Catalogue of Material in the British Museum from Phoenician and Other Tombs of Tharros, Sardinia*, London 1987, pp. 98-105.
- BOARDMAN 2003 = J. BOARDMAN, *Classical Phoenician Scarabs. A Catalogue and Study*, Oxford 2003 («BAR International Series», 1190).
- CALVO 2002 = M. CALVO, *Nous models de gestió del patrimoni arqueològic: el cas del Parc Arqueològic del Puig de Sa Morisca, Calvià, Mallorca*, Palma 2002.
- CALVO et al. 2009 = M. CALVO – C. QUINTANA – V. GUERRERO, *Territori i intercanvi: la influència púnica en la comunitat Talaiòtica del Puig de Sa Morisca*, in *1ª Trobada d'arqueòlegs de les Illes Balears* (Manacor, 15-16 setembre 2006), Palma 2009, pp. 63-72.
- CALVO – GUERRERO 2011 = M. CALVO – V. GUERRERO, *La Cultura Postalayótica (650/550-123 a.C.)*, Palma 2011 («Calvià Patrimoni Cultural», 1), pp. 113-146.

⁴³ Hallazgos esporádicos de estos escarabeos de piedra dura se documentan igualmente en yacimientos autóctonos de la Península Ibérica, como un ejemplar del mismo tipo iconográfico que el analizado procedente de la provincia de Cuenca (ALMAGRO-GORBEA – MILLÁN 2013, pp. 111-124).

- CIAFALONI 1995 = D. CIAFALONI, *L'art glyptique*, in V. KRINGS (ed.), *La civilisation phénicienne et punique. Manuel de recherche*, Leiden 1995, pp. 501-508.
- COSTA – FERNÁNDEZ 2012 = B. COSTA – J.H. FERNÁNDEZ, *Algunas consideraciones sobre el culto a Melqart en Ibiza*, in C. DEL VAIS (ed.), *EPI OINOPA PONTON Studi sul Mediterraneo antico in ricordo di Giovanni Tore*, Oristano 2012, pp. 613-624.
- CULICAN 1980 = W. CULICAN, *Phoenician Incense Stands*, in R.Y. EBEID – M.J.L. YOUNG (edd.), *Oriental Studies: Essays Presented to B. S. J. Isserlin*, Leiden 1980.
- FERNÁNDEZ – PADRÓ 1982 = J.H. FERNÁNDEZ – J. PADRÓ, *Escarabeos del Museo Arqueológico de Ibiza*, Eivissa 1982 («Treballs del Museu Arqueològic d'Eivissa i Formentera», 7).
- FERRER ALBELDA 1996 = E. FERRER ALBELDA, *Sistematización de las Puntas de Flecha Orientalizantes. Aspectos Terminológicos y Tipológicos*, in «Antiquitas» 7, 1996, pp. 45-52.
- GARCÍA ROSSELLÓ 2013 = J. GARCÍA ROSSELLÓ, *Análisis arqueológico de las macrotrazas de manufactura: Las vasijas cerámicas del poblado del Puig de Sa Morisca (Mallorca, siglo IV a.C.)*, in «Bolletí de la Societat Arqueològica Lul·liana» 69, 2013, pp. 43-63.
- GARCÍA ROSSELLÓ – QUINTANA 2003 = J. GARCÍA ROSSELLÓ – C. QUINTANA, *Cerámica indígena y cerámica a torno. Una aportación a la producción cerámica talayótica tardía de Mallorca*, in «Mayurqa» 29, 2003, pp. 281-299.
- GARCÍA AMENGUAL *et al.* 2011 = E. GARCÍA AMENGUAL – V. GUERRERO – M. CALVO – J. GARCÍA ROSSELLÓ – P. GARCÍAS MAAS, *La torre III del Puig de Sa Morisca. Avance de las campañas de excavación 2005-2007*, in *III Jornades d'Arqueologia de les Illes Balears* (Maó, 3-4 octubre 2008), Menorca 2011, pp. 175-187.
- GUBEL 1987 = E. GUBEL, *Phoenician Furniture. A Typology Based on Iron Age Representations with Reference to the Iconographical Context*, Leuven 1987 («Studia Phoenicia», 7).
- GUERRERO 1999a = V.M. GUERRERO, *La cerámica protohistórica a torno de Mallorca (s.VI-I a. C.)*, Oxford 1999 («BAR International Series», 770).
- GUERRERO 1999b = V.M. GUERRERO, *Arquitectura y poder en la prehistoria de Mallorca*, Palma 1999.
- GUERRERO 2004 = V.M. GUERRERO, *Colonos e indígenas en las Baleares prerromanas*, in *Colonialismo e interacción cultural: El impacto fenicio púnico en las sociedades autóctonas de Occidente*, in *XVIII Jornades de Arqueologia Fenicio-Púnica* (Eivissa, 2003), Eivissa 2004 («Treballs del Museu Arqueològic d'Eivissa i Formentera», 54), pp. 45-203.
- GUERRERO – CALVO 2001 = V.M. GUERRERO – M. CALVO, *Indígenas y colonos. Intercambios aristocráticos y comercio empórico en la Protohistoria balear*, in <http://www.talayots.com>.
- GUERRERO – CALVO 2003 = V.M. GUERRERO – M. CALVO, *Models of Commercial Exchange between the Indigenous Population and Colonists in the Protohistory of the Balearic Islands*, in «RStFen» 31, 2003, pp. 1-29.
- GUERRERO *et al.* 2002 = V.M. GUERRERO – M. CALVO – B. SALVÀ, *La cultura talayótica. Una sociedad de la Edad del Hierro en la periferia de la colonización fenicia*, in «Complutum» 13, 2002, pp. 221-258.
- GUERRERO *et al.* 2006 = V.M. GUERRERO – M. CALVO – S. GORNÉS, *Mallorca y Menorca en la Edad del Hierro. La Cultura Talayótica y Postalayótica*, Palma 2006.
- GUERRERO *et al.* 2007 = V.M. GUERRERO – M. CALVO – J. GARCÍA ROSSELLÓ – S. GORNÉS, *El Bronce Final. Integración en los sistemas de intercambio de bienes de prestigio*, in V.M. GUERRERO (ed.), *Prehistoric Balearic Islands. Archaeological Record and Social Evolution before Iron Age*, Oxford 2007 («BAR International Series», 1690).
- GUERRERO – QUINTANA 2000 = V.M. GUERRERO – C. QUINTANA, *Comercio y difusión de ánforas ibéricas en Baleares*, in «Quaderns de Prehistoria i Arqueologia de Castelló» 21, 2000, pp. 153-182.
- HERNÁNDEZ-GASCH – QUINTANA 2013 = J. HERNÁNDEZ-GASCH – C. QUINTANA, *Cuando el vino impregnó la isla de Mallorca: el comercio púnico-ebusitano y las comunidades locales durante la segunda mitad del siglo V y el siglo IV a.C.*, in «TrabPrehist» 70, 2013, pp. 315-331.
- JIMÉNEZ ÁVILA 2010 = J. JIMÉNEZ ÁVILA, *Bronces fenicios: ¿los bronceos de los fenicios?*, in B. COSTA – J.H. FERNÁNDEZ (edd.), *Aspectos suntuarios del mundo fenicio-púnico en la Península Ibérica. XXIV Jornades de Arqueologia Fenicio-Púnica*, (Eivissa, 2009), Eivissa 2010 («Treballs del Museu Arqueològic d'Eivissa i Formentera», 65), pp. 23-46.
- MOSCATI 1987 = S. MOSCATI, *Le officine di Tharros*, Roma 1987 («Studia Punica», 2).
- MOSCATI – COSTA 1982 = S. MOSCATI – A.M. COSTA, *Le origine degli scarabei in diaspro*, in «RStFen» 10, 1982, pp. 203-210.

- NUNN 2000 = A. NUNN, *Der figürliche Motivschatz Phöniziens, Syriens und Transjordaniens vom 6. bis zum 4. Jahrhundert v. Chr.*, Göttingen 2000 («Orbis Biblicus et Orientalis: Series Archaeologica», 18).
- PADRÓ 2014 = J. PADRÓ, *Escarabeus d'Eivissa de la col.lecció Lluís Llobet*, in C. FERRANDO – B. COSTA (edd.), *In Amicitia. Miscel·lània d'estudis en Homenatge a Jordi H. Fernández*, Eivissa 2014 («Treballs del Museu Arqueològic d'Eivissa i Formentera», 72), pp. 517-521.
- QUINTANA 1999 = C. QUINTANA, *El jaciment protohistòric del Puig de Sa Morisca: Consideracions preliminars*, in «Mayurqa» 25, 1999, pp. 139-153.
- QUINTANA 2000 = C. QUINTANA, *La ceràmica superficial d'importació del Puig de Sa Morisca*, Mallorca 2000.
- QUINTANA – GUERRERO 2004 = C. QUINTANA – V.M. GUERRERO, *Las ánforas del Puig de sa Morisca (Mallorca): Los contextos del siglo IV a.C.*, in J. SANMARTÍ – D. UGOLINI – J. RAMÓN – D. ASENSIO (edd.), *La circulació d'Àmfores al Mediterrani Occidental durant la Protohistòria (segles VIII-III a.C.). Aspectes quantitativs i anàlisi de continguts. Actas de II Reunió Internacional d'Arqueologia de Calafell* (Calafell, 21-23 marzo 2002), Barcelona 2004 («Arqueomediterrànea», 8), pp. 253-259.
- RAMON 1983 = J. RAMON, *Puntas de flecha de bronce fenicio-púnicas halladas en Ibiza. Algunos materiales inéditos*, in *Homenaje al Prof. Martín Almagro Basch*, II, Madrid 1983, pp. 309-323.
- RAMON 1995 = J. RAMON, *Las ánforas fenicio-púnicas del Mediterráneo Central y Occidental*, Barcelona 1995 («Instrumenta», 2).
- REYES 2001 = A.T. REYES, *The Stamp Seals of Ancient Cyprus*, Oxford 2001.
- RIDDER 1911 = A. DE RIDDER, *Collection de Clercq, VII,1. Les bijoux et les pierres gravées*, Paris 1911.
- RUIZ CABRERO 2002 = L.A. RUIZ CABRERO, *Epigrafía púnico-ebusitana del asentamiento talayótico de la Morisca (Calvià, Mallorca)*, in «Mayurqa» 28, 2002, pp. 185-193.
- VELÁZQUEZ *et al.* 2015 = F. VELÁZQUEZ – M.J. LÓPEZ-GRANDE – A. MEZQUIDA – J.H. FERNÁNDEZ, *Nuevos estudios sobre escarabeos hallados en Ibiza*, Ibiza 2015 («Treballs del Museu Arqueològic d'Eivissa i Formentera», 72).
- VERCOUTTER 1945 = J. VERCOUTTER, *Les objets égyptiens et égyptisants du mobilier funéraire carthaginois*, Paris 1945 («Bibliothèque Archéologique et Historique», 40).
- VOLLENWEIDER 1967 = M.-L. VOLLENWEIDER, *Catalogue raisonné des sceaux, cylindres et intailles*, I, Genève 1967.