

LAS CIUDADES FENICIAS DEL CASTILLO DE DOÑA BLANCA Y CÁDIZ DURANTE EL SIGLO VIII A.C. MI VISIÓN ACTUAL SEGÚN LOS DATOS RECIENTES ARQUEOLÓGICOS

DIEGO RUIZ MATA*

Abstract: Thirty years ago, there were very few evidences of archaic Phoenician remains – 8th and 7th c. B.C. – in the geographic area of the Bay of Cadiz, from Sancti Petri to the mouth of the river Guadalquivir. The archaeological excavations in Castillo de Doña Blanca (CDB), since 1979, were the first ones in showing how it was a Phoenician city, its ceramic repertoire and the stratigraphic and historic sequences from the late 9th or early 8th c. to 215-210 BC. Since then it has been excavated in several indigenous sites in the vicinity of the Bay of Cadiz and it has also been prospected a large territory. It was also investigated in wide sections in the city of CDB, in the industrial area of Las Cumbres and the necropolis. Which it has provided an important and necessary knowledge on indigenous and Phoenician societies in this area. In recent years there have been carried out important archaeological excavations in Cadiz and Chiclana, near the ancient Phoenician temple of Melqart. The aim of this paper is to provide meaning to the data and evaluate the role of CDB, surely the largest and most important Phoenician settlement in the Bay of Cadiz.

Keywords: Phoenician; Castillo de Doña Blanca; Cádiz; Bay of Cadiz.

1. UNA VISIÓN DE GADIR EN 1995

Revisando la bibliografía sobre los fenicios en Cádiz al comienzo de este trabajo, reencuentro un artículo de S. Moscati,¹ publicado hace veinte años, que apenas recordaba y que me ha incitado a iniciar con él estas páginas de homenaje y amistad al profesor Bondi. En el resumen, en español, escribe que «los descubrimientos y estudios arqueológicos realizados en los últimos años han evidenciado la primacía de Cádiz en el fenómeno de la expansión fenicia en la Península Ibérica. La expansión hacia el Norte, a lo largo de la costa atlántica; hacia el Este, a lo largo de la costa oriental hasta la fundación de Ibiza; hacia el Sur, dirigiéndose a la opuesta orilla africana; y finalmente, la penetración hacia el interior con el fenómeno orientalizante: todo parece responder a un grandioso esquema unitario de hegemonía comercial en el Mediterráneo occidental, basado, por otro lado, en una fuerte conciencia política».²

A continuación, en once puntos con subdivisiones minuciosas, desarrolla el título del trabajo: *La grande Cadice dei Fenici*, que refleja el concepto y función de esta ciudad, la del Castillo de Doña Blanca (CDB)³ y de las investigaciones realizadas hasta ese momento en las costas atlánticas. En él se recogen los datos existentes⁴ y aceptados substancialmente en la investigación fenicia en 1995, año de celebración del IV CIEFYP en Cádiz. Me centro sólo en la ciudad de Cádiz y su entorno costero, para analizar, tras veinte años de nuevos hallazgos, el sentido de esta fundación fenicia y la función y significado del CDB.

* Catedrático de Prehistoria de la Universidad de Cádiz (UCA); diego.ruiz@uca.es.

1 MOSCATI 1996.

2 MOSCATI 1996, p. 1.

3 RUIZ MATA – PÉREZ 1995. La bibliografía es más amplia, pero este libro recoge los aspectos esenciales del asentamiento fenicio.

4 MOSCATI 1996, p. 2: «L'argomento che segue non potrebbe essere svolta, e neppure immaginata, senza lo straordinario impulso dato alle ricerche archeologiche e agli studi che ne conseguono da parte dei colleghi spagnoli».

En el artículo se exponen los siguientes puntos básicos: 1) Cádiz forma parte, junto a Utica y *Lixus*, de los asentamientos fenicios fundados a fines de s. XII, relacionados con el evento de Troya; 2) desde el comienzo, las navegaciones fenicias y la fundación de Cádiz tienen como objeto primario el control de la producción del oro, estaño y sobre todo de la plata, que comerciaban a Oriente; 3) la datación a fines del s. XII no se ha documentado, ofreciendo Cádiz escasos testimonios de los ss. VIII y VII a.C., y aún se desconocía, en 1995, dónde se ubicaban los restos de la antigua ciudad; 4) en el punto 3.1,⁵ se refiere en estos términos al CDB: «Il primo mutamento radicale nel quadro delle conoscenze fin qui esposte è derivato dalla scoperta negli anni ottanta, sulla costa che fronteggia l'insediamento insulare di Cadice all'imboccatura del Río Guadalete, poco a nord dell'attuale Puerto de Santa Maria, di un abitato fenicio di eccezionale importanza sull'altura denominata Castillo de Doña Blanca. L'abitato risale, in base alla ceramica, almeno al 760 a.C. e si rivela dunque, in funzione di Cadice, come il grande porto di imbarco e sbarco delle merci provenienti dall'entroterra o inoltrate verso l'entroterra stesso»; 5) en el siguiente, 3.2,⁶ alude a su amplia estratigrafía, de entre 8 y 9 m, a las viviendas fenicias, estructuras de murallas, a la necrópolis de Las Cumbres y a los aspectos cronológicos; 6) y en el apartado 3.3,⁷ contrasta ambos asentamientos Cádiz-CDB con el siguiente supuesto: «Se tale era la consistenza del centro evidentemente subordinato del Castillo de Doña Blanca, ancor maggiore doveva essere la consistenza di Cadice, benché tuttora in maggior parte sepolta. Ancor più rilevante doveva esserne la funzione, a cui si subordinava evidentemente il complesso portuale alla foce del Guadalete».

En otros apartados – 4.1 y 4.2 – destaca la importancia de Huelva y sus zonas y asentamientos mineros y metalúrgicos investigados.⁸ Y en los restantes, amplía la tesis del resumen, que defiende la primacía de Cádiz, como ciudad nuclear, en el fenómeno de la expansión fenicia en la Península Ibérica. En suma, Cádiz fue el centro propulsor y coordinador, y al parecer único o el más importante en el sistema centro y periferia occidental desde una visión política y económica. Sin embargo, reconoce que «La grande Cadice dei Fenici» no deja de ser una visión particular que debe someterse a la valoración de los especialistas.⁹ No le faltaba razón y es el motivo de esta aportación.

Veinte años después, en 2015, y con más información, los conceptos no son tan evidentes, las preguntas se multiplican, las respuestas son más cautas y las explicaciones más complejas, que obligan a repensar y precisar el concepto de *Gadir*-Cádiz y el panorama político y económico en los primeros siglos fenicios. Las novedades manifiestan un panorama más completo, complejo y distinto en algunas cuestiones. De ellas recogemos sólo las necesarias para precisar los inicios de las fundaciones fenicias occidentales.

2. VEINTE AÑOS DE INVESTIGACIONES A PARTIR DE 1995

Debo advertir que las investigaciones sistemáticas en Andalucía han sido muy escasas o inexistentes a partir de 1992-1993, intensificándose en cambio las de urgencia o puntuales relacionadas con las actividades constructivas urbanas y públicas. Lo que ha propiciado resultados irregulares e incompletos en muchas ocasiones, al no disponer el investigador de la continuidad que se debe en una investigación sistemática ni del tiempo para su estudio pormenorizado y su publicación. No obstante, poseemos una suma de información muy valiosa que obliga a considerar a los fenicios en la Bahía y sur peninsular con otra visión más amplia y acertada.

La actividad arqueológica en la ciudad de Cádiz ha sido considerable y los resultados muy positivos para abordar la situación de la fundación de *Gadir*, sus primeras manifestaciones urbanas y sus fechas mítica

5 MOSCATI 1996, p. 3.

6 MOSCATI 1996, p. 4.

7 MOSCATI 1996, p. 4.

8 MOSCATI 1996, p. 4.

9 MOSCATI 1996, p. 16.



FIG. 1. Los lugares fenicios arcaicos de Cádiz donde se han efectuado trabajos arqueológicos (autor: D. Ruiz Mata sobre Google map).

e histórica más real. Hasta el inicio de este siglo, sólo se conocían restos dispersos de materiales fenicios,¹⁰ y algunos muy sugerentes y de gran importancia,¹¹ no más antiguos del s. VIII a.C. Se dispone de una bibliografía amplia que nos exime hablar de ello con detalles.¹²

Se ha investigado en zonas de la isla que documentan urbanismo y materiales desde el 800 a.C. aproximadamente, y en otras que ofrecen vestigios de actividades diversas en los ss. VIII-VII a.C. Hasta ahora, las excavaciones con resultados significativos de época fenicia arcaica se han efectuado en el Teatro Cómico¹³ (TC) junto a la Torre de Tavira – una de las cotas altas de la ciudad –, el núcleo urbano y estratigráfico más importante investigado hasta hoy, el solar 29 de la calle Ancha¹⁴ (CA), muy cerca de donde procede la figurita de bronce y máscara de oro de Ptah, y en la calle Cánovas del Castillo n. 38¹⁵ (CdC) (FIG. 1). Los tres puntos se hallan muy cercanos, en la

10 MUÑOZ 1995-1996.

11 QUINTERO 1929; BLÁZQUEZ 1975; RAMÍREZ 1982.

12 NIVEAU DE VILLEDARY 2010; DOMINÍNGUEZ MONEDERO 2012, con bibliografía selecta y esencial por temas; NIVEAU DE VILLEDARY 2014; NIVEAU DE VILLEDARY 2015.

13 GENER BASALLOTE *et al.* 2014.

14 RUIZ MATA – PÉREZ – GÓMEZ 2014.

15 CÓRDOBA – RUIZ MATA 2005.

isla menor, o *Erytheia*, y próximos al canal que la separaba de la isla de mayor extensión, *Kothinoussa*, en la que se hallan dos zonas arqueológicas fenicias, la Casa del Obispo¹⁶ (CO) y calle Concepción Arenal nn. 91-94 (CA).¹⁷

Se menciona que en las actuaciones arqueológicas en la calle Marques del Real Tesoro (MRT) se recogieron fragmentos fenicios de los ss. VII y VI a casi 6 m de profundidad.¹⁸ Otros investigadores indican que se alcanzó la profundidad de 9.80 m, y los materiales más antiguos son del s. III a.C.¹⁹ Un tema en el que no hay acuerdo. Y su importancia estriba especialmente en la delimitación urbana del TC. Hay que lamentar la ausencia de la necrópolis de los ss. VIII-VII a.C. Los enterramientos más antiguos fenicios se datan a finales de los ss. VII y VI a.C.²⁰ y se hallan esparcidos por diferentes lugares, en núcleos a veces, sin que se pueda determinar la existencia de una zona de necrópolis delimitada. Esta anarquía aparente es producto del desconocimiento estructural de la isla.

El TC ofrece una secuencia – la primera en Cádiz – desde los momentos iniciales de su fundación hasta mediados del s. VI a.C. o poco después.²¹ Y continúa hasta la actualidad con intermitencias. Muestra varias cuestiones de gran interés. Primero, la existencia de cuatro fases desde el 820/800 a.C. hasta el segundo y tercer cuarto del s. VI a.C., comprimidas en una estratigrafía no muy potente, y un amplio hiato a continuación. En segundo lugar, su urbanismo, manifiesto mediante un conjunto de viviendas en la fase II – segunda mitad del s. VIII a.C. –, acompañadas de un elenco sustantivo de materiales fenicios que cronológicamente no alcanzan fechas más antiguas y, en ningún caso, la datación mítica de 1100 a.C. La excavación ha ilustrado también el análisis de la geografía fenicia gaditana, dividida en dos islas mediante un canal que corría por el casco antiguo.²² Y especialmente, su topografía, que denota que los primeros vestigios de urbanos se alzaron sobre una suave ladera de arena, de poco más de 6 m de altura s.n.m., y que alcanzaba casi 0.40 m cerca del Teatro de Andalucía (TA), junto al agua. Lo que dibuja un paisaje diferente al actual, muy aplanado y con formaciones de dunas hasta el mar. El mismo que se advierte en la calle CA, CdC y en la amplia extensión excavada en la Plaza de San Antonio cuando se efectuó el aparcamiento existente.

El asentamiento de CdC dista del TC en torno a 200 m, y en él se excavó una extensión de casi 400 m², constituyendo un excelente punto de referencia estratigráfica y funcional.²³ Se alcanzó hasta el suelo natural, a 2.70 m en su mayor profundidad. Los espacios arqueológicos ocupan un tercio del lugar, sobre las arcillas rojizas cuaternarias. Su interés radica también en su peculiar secuencia estratigráfica, sin continuidad, como es el caso de la mayoría de los solares conocidos. Es decir, la primera ocupación en la Edad del Cobre y, tras un hiato, vestigios de una cabaña del Bronce Pleno, tras la que se hallaron varios niveles fenicios de escasa potencia y duración, con suelos y evidencias de actividad y ausencia de restos urbanos. Los siguientes son romanos y modernos, difíciles de interpretar funcionalmente. Es una zona cercana al TC, que nada tiene que ver con este núcleo urbano de TC, y que ejercía fuera de él actividades pesqueras.

Más cerca del TC se sitúa la CA, de similar secuencia a CdC, pero de diferente función y actividad.²⁴ Unos 120/130 m es la distancia que lo separa del TC. En este caso, no se habla de zona periurbana,²⁵ sino de

16 PEREA *et al.* 2004; GENER BASALLOTE *et al.* 2014a.

17 LAVADO *et al.* 2000.

18 GENER BASALLOTE *et al.* 2014, p.14, se indica que se hallaron materiales a -5.60 m de profundidad, posiblemente relacionados con los estratos de derrumbe del período ii y de nivelación del Período III del TC.

19 LAVADO *et al.* 2000, p. 870.

20 PERDIGONES – MUÑOZ – PISANO 2004; TORRES ORTIZ 2010.

21 GENER BASALLOTE *et al.* 2014; TORRES ORTIZ *et al.* 2014.

22 RAMÍREZ 1982, pp. 72-83; ARTEAGA – ROOS 2002.

23 CÓRDOBA – RUIZ MATA 2005.

24 RUIZ MATA – PÉREZ – GÓMEZ 2014.

25 GENER BASALLOTE *et al.* 2014, p. 14 (CdC «sería un área periurbana de la ciudad»).

una zona de difícil interpretación.²⁶ Y, en efecto, lo es. En todo caso, ambas debieron quedar fuera del núcleo propiamente urbano de TC. A pocos metros se halló la figurilla de Ptah²⁷ o sacerdote, perteneciente quizás a un enterramiento, pues se mencionan vasos cerámicos de la zona. En CA se definió un amplio círculo rojizo, sin restos constructivos, con niveles y materiales fenicios y autóctonos en una fosa central y, debajo, un pozo con escasos materiales fenicios, de difícil explicación utilitaria y más bien simbólico. Los conectamos con la posible sepultura cercana, e interpretamos como el lugar donde se celebraron rituales de *symposia*.²⁸ Un punto de carácter simbólico y religioso, como muchos de la isla gaditana. Y lo percibió Filóstrato mucho más tarde – mediados s. III d.C. – en la *Vida de Apolonio de Tiana* (V 4), quien viajó a Cádiz en época de Nerón.

Al norte del TC – a 40 m de distancia –, se efectuaron actuaciones arqueológicas en la calle MRT,²⁹ donde al parecer en el corte estratigráfico, y en torno 6 m de profundidad, se recogió algún material del s. VI-V a.C. No es un dato muy seguro y difieren las profundidades y cronología de los materiales.³⁰ Y a unos 75 m al sur del TC, el Teatro Andalucía (TA) aportó fragmentos rodados fenicios, junto al canal.³¹ Esta zona, como otras cercanas al TC, limita el espacio urbano arcaico, de escasa extensión según los datos (FIGG. 1-2).

En la isla mayor, *Kothinoussa*, se excavaron restos de habitaciones fenicias en la Casa del Obispo (CdO).³² El lugar tiene un acentuado carácter religioso y reiterado desde tiempos fenicios a la actualidad. En un espacio reducido se han exhumado estructuras de viviendas, con muros de arcilla de peor calidad que las del TC, correspondientes a dos fases entre fines del s. IX y comienzos del VI a.C. Su sentido sacro se manifiesta por la construcción de un monumento funerario dedicado a un personaje de relevancia religiosa,³³ marcando un hito como centro sacro y de culto, sugerido además por las ofrendas y banquetes funerarios desde el s. VI hasta el II a.C. En este sentido, CA y enterramiento de CdO ofrecen estrecha semejanza en diferentes épocas, en la exaltación de personajes de carácter religioso y sacralización del lugar y sus rituales. Así debió suceder en otros puntos. Y es probable que así deban interpretarse los sarcófagos antropoides conocidos.

En una zona cercana se efectuaron dos intervenciones, en extensión en la calle Concepción Arenal,³⁴ y un sondeo en la calle Botica.³⁵ El primero manifiesta la secuencia característica gaditana intermitente. En resumen, sobre el estrato más antiguo de la Edad del Cobre se excavaron restos de habitaciones y materiales protohistóricos, datados por sus excavadores entre los ss. VIII y VI a.C.,³⁶ y que los sitúo en los ss. VI-V, a lo que siguió un abandono hasta el s. III a.C. Sobre ellos, fragmentos romanos y de los ss. XVII al XX. La estratigrafía protohistórica no es evidente ni explícita, y tampoco lo es el nivel de habitaciones fenicias tardías. Los sondeos colindantes de la calle Botica mostraron una secuencia y materiales similares.

Estos son los datos existentes y relevantes en Cádiz. De aquí se deduce lo siguiente: 1) el núcleo fundacional tuvo lugar en el TC y en su entorno inmediato; 2) su extensión urbana fue siempre muy pequeña, delimitada por MRT, CA, CdC y TA (FIGG. 1 y 4); 3) la inexistencia de secuencias estratigráficas ininterrumpidas, e incluso en el TC; 4) localización de lugares sacros, en varias zonas de la isla, y en relación posiblemente con personajes sacerdotales; 5) la ausencia hasta ahora de la necrópolis de los ss. VIII y VII a.C.; 6)

26 GENEER BASALLOTE *et al.* 2014, p. 34.

27 PEMÁN 1929; QUINTERO 1929; BLÁZQUEZ 1975.

28 RUIZ MATA – PÉREZ – GÓMEZ 2014, pp. 90-92.

29 GENEER BASALLOTE *et al.* 2014, p.14.

30 LAVADO *et al.* 2000, p. 870. También comunicación personal de F. Blanco.

31 LAVADO *et al.* 2000, p. 870, se hallaron materiales de los ss. VII al IV a.C., rodados y de colmatación del canal.

32 GENEER BASALLOTE *et al.* 2014a.

33 PEREA *et al.* 2004; GENEER BASALLOTE *et al.* 2014a.

34 LAVADO *et al.* 2000, p. 871; MUÑOZ – PERDIGONES 2000, p. 882.

35 LAVADO *et al.* 2000, p. 871

36 Se trata de un conjunto poco homogéneo y de diferentes momentos, y los más antiguos se pueden datar en el s. VI a.C.

**EL ESPACIO ARQUEOLÓGICO DE LA CIUDAD FENICIA DEL CASTILLO DE DOÑA BLANCA
(EN TORNO A 250 / 275 Ha)**

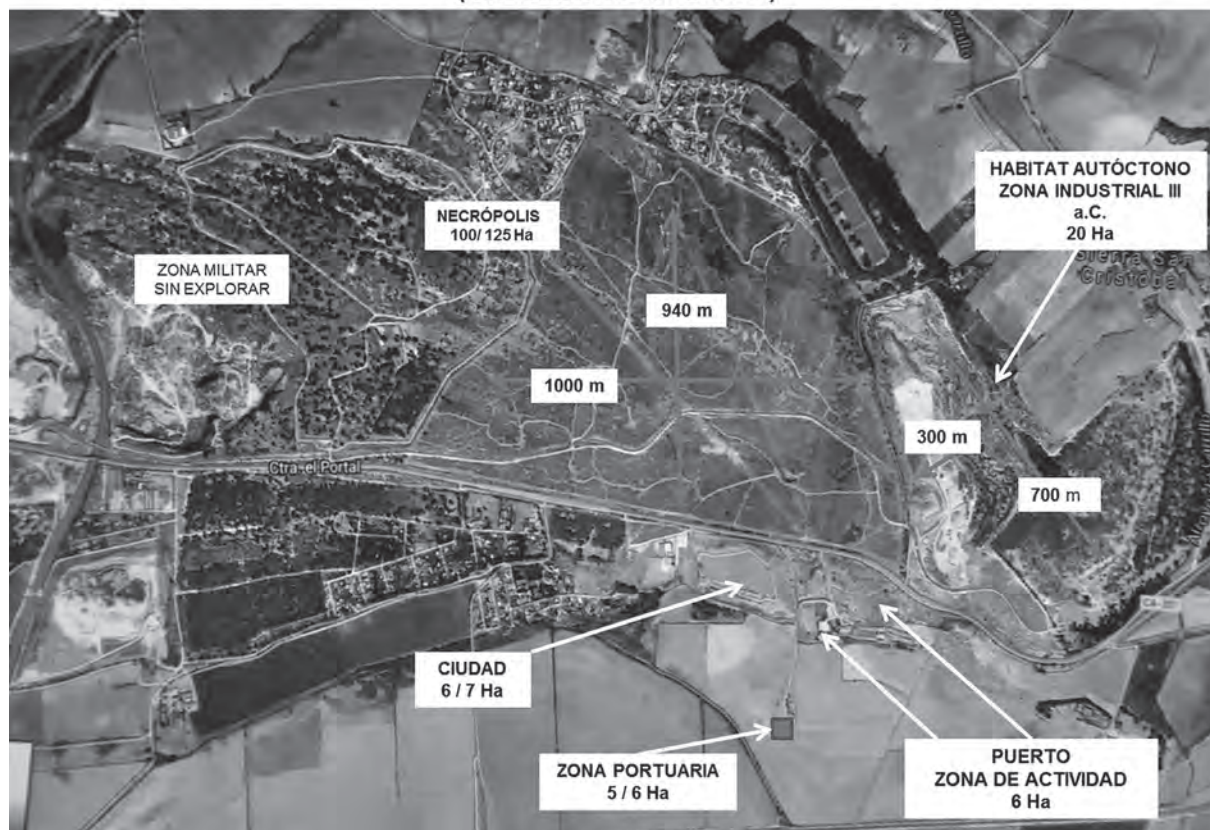


Fig. 2. Las zonas arqueológicas del Castillo de Doña Blanca en la Sierra de san Cristóbal, El Puerto de Santa María, Cádiz (autor: D. Ruiz Mata).

la fundación de la ciudad fenicia tuvo lugar en torno al 800 a.C. Y, como veremos, sucedió tras las primeras arribadas a Huelva y a Málaga – Rebadanilla –, con ciertas dudas en este caso.

En 2006, con motivo de un control de tierras en el Cerro del Castillo³⁷ (CC) en Chiclana, se hallaron vestigios de un asentamiento fenicio, que motivó una campaña amplia de excavaciones. Es un promontorio de poco más de 22 m sobre el mar, junto al río Iro, un punto visual amplio hacia Cádiz, S. Fernando, Sierra de San Cristóbal-CDB, Medina Sidonia, la campiña y desde luego hacia el islote de Sancti Petri donde se erigía el templo de Melqart. Se ha exhumado una muralla de casamatas alargadas, conocidas en el Próximo Oriente y en el Mediterráneo peninsular,³⁸ y amplias habitaciones, que ofrecen una secuencia desde el Bronce Final-Hierro en el s. VIII a.C. hasta los ss. VI-V a.C., según sus excavadores. En su entorno, se han recogido materiales turdetanos. Por mi parte, no he hallado, en lo publicado, materiales fenicios más antiguos del s. VII a.C. Se trata de un lugar fortificado, de unas 2 ha, de estratigrafía e interpretación complejas, relacionado de algún modo con el templo de Melqart. Señalemos que en Sancti Petri³⁹ se realizó en los años ochenta un corte estratigráfico que proporcionó algún material del s. VII a.C. Y en su entorno se hallaron figurillas

37 BUENO – CERPA 2008; BUENO *et al.* 2013; BUENO 2014.

38 BUENO *et al.* 2013.

39 SAEZ ROMERO *et al.* 2005.

de bronce, de *Reshef* o *Smiting Gods*⁴⁰ y material romano de importancia.⁴¹ En todo caso, este asentamiento forma ya parte de la historia fenicia en la Bahía y de su discusión sobre su estructura política, religiosa y económica.

En El Puerto de Santa María, además de las excavaciones pioneras del CDB,⁴² se han efectuado estudios del territorio protohistórico en la costa y en la campiña con datos clarificadores sobre los asentamientos autóctonos, sus inicios interactivos con los fenicios y la transformación de la geografía política y poblacional local.⁴³ El Museo de Jerez investigó asimismo en las zonas más próximas al antiguo estuario del río Guadalquivir.⁴⁴ Y en cuanto a excavaciones arqueológicas, merece mencionar las de los poblados de Campillo⁴⁵ en plena campiña, Las Beatillas⁴⁶ en la Sierra de San Cristóbal y Pocito Chico⁴⁷ fundamentalmente, en torno a la laguna interior del Gallo. Lo que ha proporcionado un conocimiento necesario de la ocupación indígena en el territorio colonizado. El más importante y el que justifica la permanencia fenicia. Estudios de territorio se han efectuado en el Bajo Guadalquivir, mesetas de El Aljarafe y de Carmona y de otras poblaciones sevillanas⁴⁸ y onubenses.⁴⁹

Si nos ceñimos sólo a estos últimos años, destacan las excavaciones en el casco antiguo de Sevilla⁵⁰, en la colina de El Carambolo⁵¹ – conocida por el tesoro áureo, el “fondo de cabaña” y el “poblado bajo” – y el cerro de San Juan en Coria del Río,⁵² que han sustanciado la importancia de este núcleo del Bajo Guadalquivir en época fenicia. En términos de geográfica política se advierten un conjunto de importantes asentamientos protohistóricos en los esteros gaditanos y sevillanos, entre los que destaca el de Mesas de Asta,⁵³ en Jerez, a juzgar por su importantísima y extensa necrópolis protohistórica, hasta Coria del Río y Sevilla, como zona nuclear y de despliegue hacia el interior.

Su relevancia se advierte en el complejo monumental de santuarios en la colina de El Carambolo. Mediante una excavación preventiva, se efectuaron entre 2002 y 2004 campañas de excavaciones en un yacimiento conocido desde 1958.⁵⁴ Se excavó una amplia zona que ha despejado un conjunto religioso de extraordinaria importancia, el mayor conocido hasta el momento en el mundo fenicio occidental. Se registran cinco fases de templos superpuestos en una amplísima extensión que se datan entre el s. VIII fines del VII o comienzos del VI a.C., dedicados a Astarté. En su alrededores, un conjunto de edificios relacionados con el de la diosa titular. Además, hay que considerar su situación en la desembocadura del Guadalquivir, sobre un altozano al que alcanzarían las embarcaciones, y junto al núcleo fenicio de *Spal* o Sevilla. Como he dicho, una conjunción de estructuras políticas, comerciales y religiosas, que conforman un modelo similar al de la Bahía de Cádiz. También plural.

40 BLANCO 1985; PERDIGONES 1991.

41 GARCIA Y BELLIDO 1963.

42 RUIZ MATA – PÉREZ 1995.

43 LÓPEZ AMADOR *et al.* 1996.

44 GONZÁLEZ – RUIZ MATA 1999.

45 LÓPEZ AMADOR *et al.* 1996.

46 RUIZ GIL *et al.* 1990.

47 RUIZ GIL – LÓPEZ AMADOR 2002.

48 AMORES 1982.

49 GOMEZ 1997.

50 ESCACENA – GARCÍA FERNÁNDEZ 2012.

51 FERNÁNDEZ FLORES – RODRÍGUEZ AZOGUE 2005; FERNÁNDEZ FLORES – RODRÍGUEZ AZOGUE 2007.

52 ESCACENA – IZQUIERDO 2001; ESCACENA – IZQUIERDO 2008.

53 GONZÁLEZ – BARRIONUEVO 1995.

54 CARRIAZO 1973.

A este elenco informativo, se añaden el material recogido en Huelva, en la calle Méndez Núñez y Plaza de las Monjas (MN-PM),⁵⁵ y la excavación de Rebanadillas⁵⁶ en Málaga, que han modificado sustancialmente lo conocido sobre los primeros momentos de la presencia fenicia en Occidente y fundación de Cádiz. En ambos asentamientos se han hallado materiales más antiguos que los del TC y CDB en Cádiz, al menos desde mediados del s. IX a.C. Los materiales onubenses carecen de estratigrafía y contexto y corresponden a una deposición secundaria procedente de un lugar cercano o distante. Es un conjunto de varios miles de fragmentos autóctonos, fenicios, griegos y sardos. Y los de Rebanadillas, en menor número, se han recogido asociados a habitaciones. Son los más antiguos conocidos en Occidente, y han cambiado los estereotipos de la presencia y establecimientos fenicios en Occidente. Sus dataciones precisas han sido, y son, objeto de estudio y debate que han deparado conclusiones muy dispares.⁵⁷ Denotan, al menos, la presencia fenicia en Occidente a mediados o segunda mitad del s. IX a.C.

Menciono, por último, para completar este selecto elenco de novedades, las excavaciones efectuadas en Portugal, desde el Guadiana hasta Lisboa, que manifiestan su intensidad de ocupación y vinculación posible con el Bajo Guadalquivir y Cádiz.⁵⁸ Y en cuanto a la costa norteafricana, las excavaciones de *Lixus* han ofrecido un panorama similar al de la Bahía gaditana en sus tipos cerámicos y cronologías,⁵⁹ similares a las del TC y CDB.

Sumado a esto, hay que señalar que además de los fenicios tirios, o sidonios, o de ciudades-estados cercanos, hay que considerar sería y objetivamente los significados de las cerámicas griegas eubeas,⁶⁰ cada vez más abundantes, e igual sucede con las procedentes de Cerdeña,⁶¹ sin obviar las relacionadas con Cartago, presentes desde comienzos del s. VIII en Occidente por razones comerciales.⁶² Estos elementos se suman al debate fenicio occidental, más complejo de lo supuesto.

3. EL CDB ¿UN ASENTAMIENTO FENICIO MÁS EN LA BAHÍA?

Objetivamente, no. Y por razones que creo fundamentadas y con argumentos razonables. Evito, en esta ocasión, enumerar aspectos ya conocidos, para centrarnos en los aspectos esenciales que justifican la fundación y desarrollo de la ciudad. Su elección, como ciudad, se vio favorecida por una serie de factores entre los que destacamos los siguientes: 1) su situación geográfica al pie de la Sierra de S. Cristóbal y junto a la antigua desembocadura del río Guadalete, que proporcionaba agua y posibilidad de navegación hasta algún punto del interior; 2) la sierra que protegía a la ciudad y al puerto y zona portuaria de los vientos fuertes de levante, y su cota máxima constituía un excelente punto de visión para la defensa y de referencia a las embarcaciones; 3) los potentes estratos de calcarenita para la construcción, un factor favorable que, más tarde, llegó a ser una industria floreciente; 4) abundancia de agua dulce de los niveles freáticos que se hallaban en niveles susceptibles de alcanzarlos sin mucha dificultad mediante pozos; 5) la masa arbórea consistente en pino, olivo silvestre, quejigo y encina; 6) la proximidad, tras la sierra, a las tierras fértiles de la campiña para el desarrollo de una producción agropecuaria; 7) la cercanía al estuario del Guadalquivir

55 GONZALEZ DE CANALES – SERRANO – LLOMPART 2004.

56 ARANCIBIA *et al.* 2011; SÁNCHEZ *et al.* 2012.

57 RUIZ MATA – PÉREZ – GÓMEZ 2014, se recoge sucintamente el tema de las cronologías, pp. 112-114, con la bibliografía esencial y diversa.

58 ARRUDA 1999-2000.

59 ARANEGUI 2005; ARANEGUI 2008; ARANEGUI – GÓMEZ BELLARD 2008.

60 DOMÍNGUEZ MONEDERO 2013; DOMÍNGUEZ MONEDERO 2013a.

61 FUNDONI 2009; GÓMEZ – FUNDONI 2010-2011; BOTTO 2011.

62 DE FRUTOS 1987-1989; DE FRUTOS 1991, lo he sugerido en el estudio de los materiales del CdB, CdC y CA.

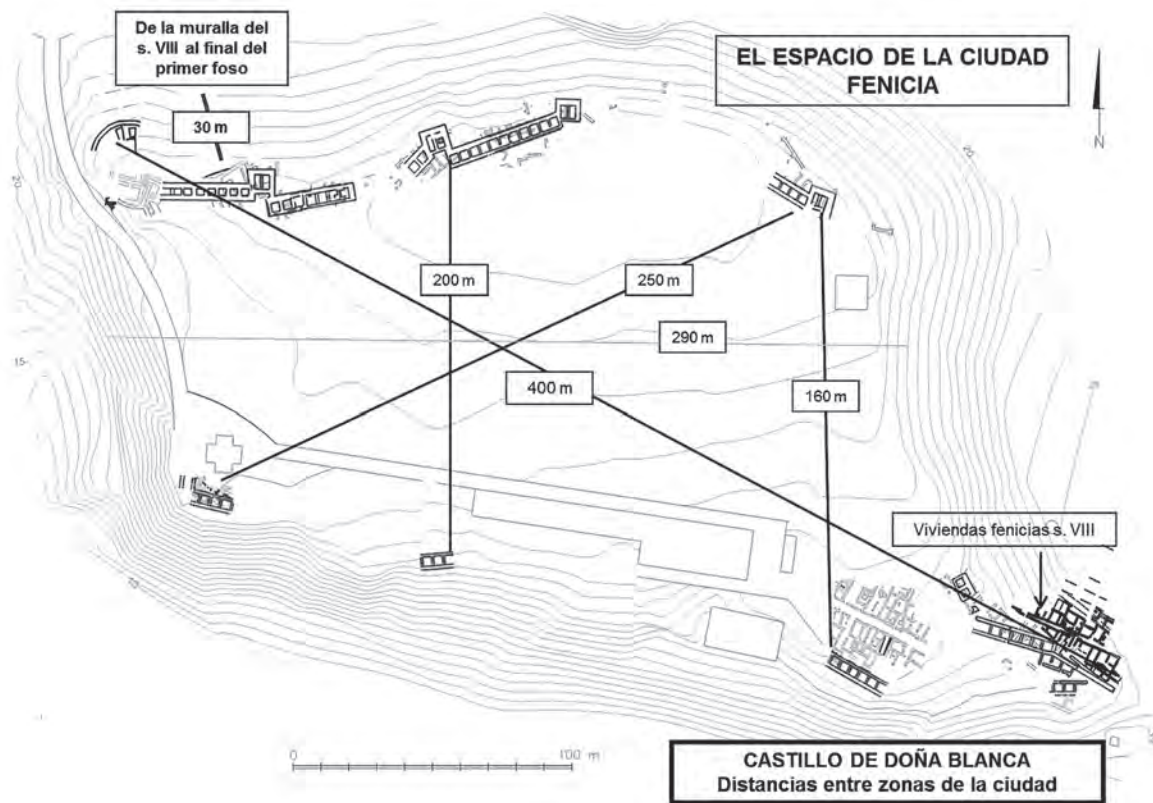


FIG. 3. Dimensiones de la ciudad fenicia del Castillo de Doña Blanca en el siglo VIII a.C. (autor: D. Ruiz Mata).

y su acceso hasta el núcleo de *Spal*-Sevilla y minas de Aznalcóllar, más de 2000 kg de plomo y litargirio se recogieron en viviendas del s. VIII a.C.; 8) cercanía a las salinas y a los bancos de pesca, como denota el registro arqueológico; 9) su proximidad a la isla gaditana y su ciudad y templos fenicios; 10) la existencia de población indígena en el lugar y en su entorno, para fines comerciales, como mano de obra necesaria y por el conocimiento empírico inicial en la captación de recursos. Sin indígenas, como mano de obra sustantiva, hay poca rentabilidad productiva y comercial.

En cuanto a la entidad de la ciudad y su entorno, es preciso conocer algunos datos imprescindibles (FIG. 2-3). Posee una extensión, desde su inicio, de 6 a 6.5 ha, muy amplia para un establecimiento fenicio peninsular e incluso del Próximo Oriente, incluyendo a Tiro. Y se ciñó de una potente muralla y foso – s. VIII a.C. – a la que siguieron dos fortificaciones de casamatas en los ss. V-IV y III a.C. Las viviendas y técnicas constructivas son igualmente orientales. En su entrada SE se hallaba seguramente el puerto, y a 200 m al sur la zona portuaria y comercial, como denotan las fotos aéreas y la topografía no lo desmiente. A lo que se unen numerosas evidencias de actividades diversas y dispersas en su entorno.

La necrópolis se extiende en un gran espacio de terreno – 125 ha aproximadamente – al norte de la ciudad. Y en el s. III a.C., prácticamente duplicó su extensión en la zona más alta de la sierra. Por último, merece destacar la secuencia estratigráfica, ininterrumpida, de 8 a 9 m de potencia – inusitada en la Bahía –, desde fines del s. IX/800 a fines del s. III a.C. Las cerámicas fenicias muestran todas las formas conocidas en la costa levantina del Próximo Oriente. Y de ellas resalto el número importante de ánforas y de tipos, desde el inicio, de variadas procedencias, que sugieren su gran importancia como puerto internacional.

4. REPENSANDO *LA GRANDE CADICE DEI FENICI* EN 2015

En efecto, Cádiz fue una gran ciudad fenicia, pero no en la soledad de la isla, sino unida al espacio de la Bahía estructural y funcionalmente. Es decir, una pluralidad de lugares, como seguramente significa su denominación griega plural *TA GADEIRA*. Desde esta perspectiva se comprende mejor el sentido político, económico, cultural y religioso de este término y su efecto en el exterior. Otros modos de entenderla están más cercanas a las ideas poéticas, a la tradición y a la memoria tardía – prácticamente romana –, no demasiado fiable, que al de la acción, que es objeto de la historia.

Volvamos al principio y contrastemos los datos de 1995 y los de 2015. Me ciño fundamentalmente a lo que S. Moscati entendió como Cádiz, la *Grande Cadice*, aceptado por muchos.

- Se ha admitido que *Lixus*, Utica y Cádiz son asentamientos fundados a fines del s. XII. Sabemos que el material fenicio más antiguo en Occidente se ha hallado en Huelva, y probablemente en Málaga. Cádiz, *Lixus* y CDB se fundaron después, a fines del s. IX. Lo que concuerda con la conocida tradición sobre la fundación de Cádiz tras dos intentos previos, a *Sexi* -puede ser un lugar mediterráneo – y *Onoba* en el Atlántico, tras las Columnas – (Estrabón III 5,5). En Africa, Cartago parece fundarse en el mismo tiempo que Cádiz y CDB. Y Utica pudo ser una fundación más antigua, que desvelarán las excavaciones en curso.

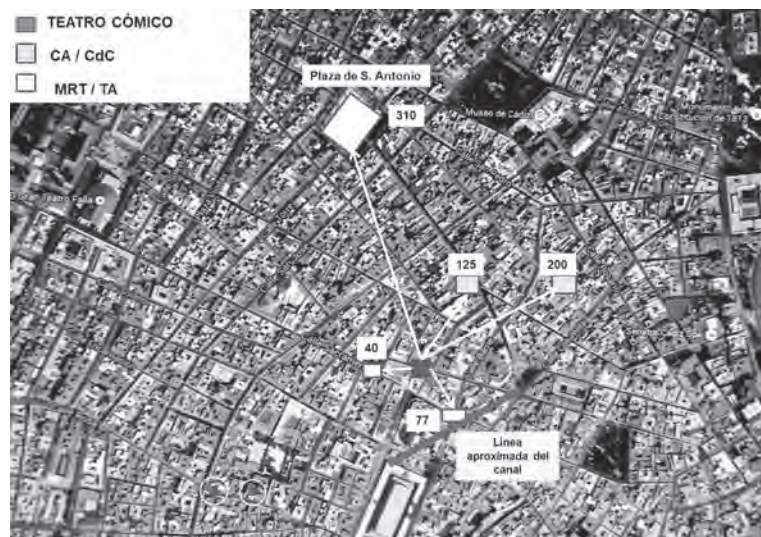


FIG. 4. Las distancias desde el Teatro Cómico a otros lugares fenicios de Cádiz (autor: D. Ruiz Mata sobre foto Google map).

diz, no excesivamente agraciada en agua, masa forestal y terrenos de cultivo y azotada por el levante. ¿Por qué no se eligió el islote de Sancti Petri en su estado originario? Por el río y la sierra. Cádiz es la isla más próxima al río Guadalete y frente a la Sierra de San Cristóbal, de la que he enumerado sus recursos favorecedores. Creo que podría entenderse el CDB sin la ocupación de Cádiz, pero no al revés. Cádiz se ajustó al modelo conocido y proyectado hacia el Guadalete y la sierra, erigiéndose el CDB, la gran ciudad fenicia fortificada de la Bahía. Cádiz desde sus comienzos adquirió una dosis intensa de significados simbólicos, tan importantes en un proceso colonial. Es el punto esencial. El CDB fue la ciudad de la Bahía en el proyecto fenicio de establecerse en Occidente. No se puede hablar de una subordinación CDB hacia Cádiz, ni del CDB en función de Cádiz. Es un problema más complejo, donde el término “subordinación” debe ser explicado y, en mi opinión, esta fuera de lugar aquí.

- Opina Moscati que Cádiz fue la ciudad nuclear para la expansión atlántica, hacia el interior peninsular, mediterránea, alcanzando hasta Alicante e incluso hasta Ibiza. Lo que simplifica el problema de la ex-

- El tema de la fundación del CDB en función de Cádiz y subordinada a ella, como puerto de esta ciudad, no parece tan evidente. Moscati cree que si el CDB es de tanta importancia y de gran envergadura urbana, la de Cádiz debería ser aún mayor, debido al carácter subordinado del CDB. Ahora que ya conocemos algo de su urbanismo y extensión (FIG. 4), no se corresponde con las grandes expectativas, que no tenían que ser la realidad.

- Cádiz muestra un modelo conocido, consistente en la dualidad isla-costa, cuyo ejemplo más cercano y directo es la propia ciudad de Tiro. La pregunta debe ser, en principio, la razón de la elección de *Erytheia-Cádiz*.

pansión fenicia occidental. Es decir, desde Cádiz surgieron las iniciativas expansionistas por todo el ámbito costero peninsular, en un programa hegemónico comercial y político, e incluso cultural. Un tema amplio y complejo. En resumen, creo que se establecieron diferentes núcleos de irradiación, en el sistema económico de centro-periferia. Pienso para Occidente en un conjunto de centros y sus ámbitos periféricos. Un tema que hay que desarrollar pormenorizadamente. No creo que Cádiz hubiese sido el único núcleo del que se originase la expansión en toda esta variada y compleja región occidental. No es lo que se advierte desde la arqueología.

- Y, para finalizar, tengo que responder a lo que entiendo por el concepto de Cádiz-Gadir en sus primeros siglos. En síntesis, se refiere a varios núcleos de la Bahía (FIG. 5), siendo el templo de Melqart – el dios protector de Tiro –, el centro religioso de este espacio, la conciencia de la pertenencia al lugar originario, y al mantenimiento de rituales que comportan la cohesión social y el sustento de la ideología y de los comportamientos éticos y sociales. Y, por supuesto, sus actividades económicas, culturales, rituales, judiciales y políticas. El CC pudo hallarse en estrecha relación con este centro religioso. Las actividades políticas, comerciales en intensidad, y productivas tuvieron su centro en el CDB principalmente y Cádiz, que adquirió, en su carácter simbólico y representativo de su centro de origen, un papel específico religioso y político, que mantuvo a lo largo del tiempo. Cádiz debió ser, pues, esta red plural de centros de la Bahía, el total de su suma, como se advierte más tarde en época púnica, a la que se unió San Fernando. En conclusión, el espacio que ofrece la FIG. 5.



FIG. 5. El espacio político, económico y religioso de Gadir en la Bahía gaditana en época arcaica (autor: D. Ruiz Mata sobre foto Google map).

BIBLIOGRAFÍA

- AMORES 1982 = F. AMORES, *Carta arqueológica de los Alcores (Sevilla)*, Sevilla 1982.
- ARANCIBÍA *et al.* 2011 = A. ARANCIBÍA – L. GALINDO – M. JUZGADO – M. DUMAS – V.M. SÁNCHEZ, *Aportaciones de las últimas intervenciones a la arqueología fenicia de la Bahía de Málaga*, in M. ALVÁREZ MARTÍ-AGUILAR (ed.), *Fenicios en Tartessos: nuevas perspectivas*, Oxford 2011 («BAR International Series», 2245), pp. 129-149.
- ARANEGUI 2005 = C. ARANEGUI, *Lixus 2. Ladera sur*, Valencia 2005 («Saguntum-extra», 6).
- ARANEGUI 2008 = C. ARANEGUI, *Lixus y la conquista del Océano*, in J. PÉREZ BALLESTER – G. PASCUAL (edd.), *Comercio, redistribución y fondeaderos. La navegación a vela en el Mediterráneo*, Valencia 2008, pp. 411-418.
- ARANEGUI – GÓMEZ BELLARD 2008 = C. ARANEGUI – C. GÓMEZ BELLARD, *El paisaje de Lixus (Larache, Marruecos) a la luz de las excavaciones recientes*, in R. GONZÁLEZ ANTON – F. LÓPEZ PARDO – V. PEÑA RAMO (edd.), *Los fenicios y el Atlántico*, Madrid 2008, pp. 217-231.
- ARRUDA 1999-2000 = A.M. ARRUDA, *Los fenicios en Portugal. Fenicios y mundo indígena en el centro y sur de Portugal (siglos VIII-VI a. C.)*, Barcelona 1999-2000 («CuadAMed», 5-6).
- ARTEAGA – ROOS 2002 = O. ARTEAGA – A.M. ROOS, *El puerto fenicio púnico de Gadir. Una nueva visión desde la geoarqueología urbana de Cádiz*, in «Spal» 11, 2002, pp. 21-39.

- BLANCO 1985 = A. BLANCO FREIJEIRO, *Los nuevos bronzes de Sancti Petri*, in «BACRHist» 182, 1985, pp. 207-216.
- BLÁZQUEZ 1975 = J.M. BLÁZQUEZ, *Tartessos y los orígenes de la colonización en Occidente*, Salamanca 1975.
- BOTTO 2011 = M. BOTTO, *Interscambi e interazioni culturali fra Sardegna e Penisola Iberica durante i secoli iniziali del I millennio a.C.*, in M. ALVÁREZ MARTÍ-AGUILAR (ed.), *Fenicios en Tartessos: nuevas perspectivas*, Oxford 2011 («BAR International Series», 2245), pp. 33-67.
- BOTTO 2014 = M. BOTTO (ed.), *Los fenicios en la Bahía de Cádiz. Nuevas investigaciones*, Pisa-Roma 2014 («Collezione di Studi Fenici», 46)
- BUENO 2014 = P. BUENO SERRANO, *Un asentamiento del Bronce Final-Hierro I en el Cerro del Castillo, Chiclana (Cádiz)*, in BOTTO 2014, pp. 225-251.
- BUENO – CERPA 2008 = P. BUENO SERRANO – J.A. CERPA NIÑO, *Un nuevo enclave fenicio descubierto en la bahía de Cádiz*, in «Spal» 17, 2008, pp. 169-206.
- BUENO *et al.* 2013 = P. BUENO SERRANO – A. GARCÍA-MENARGUEZ – F. PRADOS MARTÍNEZ, *Murallas fenicias de Occidente. Una valoración conjunta de las defensas del Cerro del Castillo (Chiclana, Cádiz) y del Cabezo Pequeño del Estaño (Guardamar, Alicante)*, in «Herakleion» 6, 2013, pp. 27-75.
- CARRIAZO 1973 = J. DE MATA CARRIAZO, *Tartessos y El Carambolo*, Madrid 1973.
- CÓRDOBA – RUIZ MATA 2005 = I. CÓRDOBA – D. RUIZ MATA, *El asentamiento fenicio arcaico de la calle Cánovas del Castillo (Cádiz). Un análisis preliminar*, in S. CELESTINO PÉREZ – J. JIMÉNEZ ÁVILA (edd.), *El Periodo Orientalizante. Actas del III Simposio Internacional de Arqueología de Mérida: Protohistoria del Mediterráneo Occidental*, II, Mérida 2005 («Anejos de AEspA», 35), pp. 1269-1322.
- DE FRUTOS 1987-1988 = G. DE FRUTOS, *Sobre la fecha de fundación de Cartago y sus primeras proyecciones por el Occidente*, in «Habis» 18-19, 1987-1988, pp. 215-230.
- DE FRUTOS 1991 = G. DE FRUTOS, *Cartago y la política colonial. Los casos norteafricanos e hispano*, Ecija 1991.
- DOMÍNGUEZ MONEDERO 2012 = A. DOMÍNGUEZ MONEDERO, *Gadir*, in C. FORNIS (ed.), *Mito y arqueología en el nacimiento de las ciudades legendarias de la antigüedad*, Sevilla 2012, pp. 153-197.
- DOMÍNGUEZ MONEDERO 2012a = A. DOMÍNGUEZ MONEDERO *Los primeros griegos en la Península Ibérica (s. IX-VI a.C.): mitos, probabilidades y certezas*, in M. PAZ DE HOZ – G. MORA (edd.), *El Oriente griego en la Península Ibérica. Epigrafía e Historia*, Madrid 2013 («Bibliotheca Archaeologica Hispana», 39), pp. 11-42.
- DOMÍNGUEZ MONEDERO 2013 = DOMÍNGUEZ MONEDERO, *Fenicios y griegos en el Mediterráneo occidental en el siglo VIII a.C.*, in A.M. ARRUDA (ed.), *Fenicios e Púnicos por terra e por mar*, I, Lisboa 2013 («Estudios & Memorias», 5), pp. 418-427.
- ESCACENA – IZQUIERDO 2001 = J.L. ESCACENA – R. IZQUIERDO, *Oriente en Occidente; arquitectura civil y religiosa en un “barrio fenicio” de la Caura tartésica*, in D. RUIZ MATA – S. CELESTINO PÉREZ (edd.), *Arquitectura Oriental y Orientalizante en la Península Ibérica*, Madrid 2001, pp. 123-157.
- ESCACENA – IZQUIERDO 2008 = J.L. ESCACENA – R. IZQUIERDO, *A propósito del paisaje sagrado de la paleodesembocadura del Guadalquivir*, in X. DUPRÉ RAVENTÓS – S. RIBICHINI – S. VERGER (edd.), *Saturnia Tellus. Definizioni dello spazio consacrato in ambienti etrusco, italico, fenicio-punico, iberico e celtico. Atti del Convegno Internazionale* (Roma, 10-12 novembre 2004), Roma 2008, pp. 431-455.
- ESCACENA – GARCÍA FERNÁNDEZ 2012 = J.L. ESCACENA – F.J. GARCÍA FERNÁNDEZ, *La Sevilla protohistórica*, in J. BELTRÁN FORTES – O. RODRÍGUEZ GUTIÉRREZ (ed.), *Hispania urbes. Investigaciones arqueológicas en ciudades históricas*, Sevilla 2012, pp. 763-814.
- FERNÁNDEZ FLOREZ – RODRÍGUEZ AZOGUE 2005 = A. FERNÁNDEZ FLOREZ – A. RODRÍGUEZ AZOGUE, *El complejo monumental del Carambolo Alto, Camas (Sevilla). Un asentamiento orientalizador en el paleocauce del Guadalquivir*, in «TrabPrehist» 62, 2005, pp. 111-138.
- FERNÁNDEZ FLOREZ – RODRÍGUEZ AZOGUE 2005 = A. FERNÁNDEZ FLOREZ – A. RODRÍGUEZ AZOGUE, *Tartessos desvelado. La colonización fenicia del Suroeste peninsular y el origen y ocaso de Tartessos*, Sevilla 2007.
- FUNDONI 2009 = G. FUNDONI, *La relazioni tra la Sardegna e la Penisola Iberica nei primi secoli del I millennio a.C.: le testimonianze nuragiche nella Penisola Iberica*, in «AAC» 20, 2009, pp. 11-34.
- GARCÍA Y BELLIDO 1963 = A. GARCÍA Y BELLIDO, *Hercules Gaditanus*, in «AEspA» 36, 1963, pp. 70-153.
- GENER BASALLOTE *et al.* 2014 = J.M. GENER BASALLOTE – M.A. NAVARRO – J.M. PAJUELO – M. TORRES – E. LÓPEZ ROSENDO, *Arquitectura y urbanismo de la Gadir fenicia: el yacimiento del “Teatro Cómico” de Cádiz*, in BOTTO 2014, pp. 14-50.

- GENER BASALLOTE *et al.* 2014a = J.M. GENER BASALLOTE – G. JURADO – J.M. PAJUELO – M. TORRES, *El proceso de sacralización del espacio en Gadir: el yacimiento de la Casa del Obispo (Cádiz). Parte I*, in BOTTO 2014, pp. 123-155.
- GÓMEZ 1997 = F. GÓMEZ TOSCANO, *El final de la Edad del Bronce entre el Guadiana y el Guadalquivir: el territorio y su ocupación*, Huelva 1997.
- GÓMEZ – FUNDONI 2010-2011 = F. GÓMEZ – G. FUNDONI, *Relaciones del Suroeste con el Mediterráneo en el Bronce Final (siglos XI-X a.C.). Huelva y la isla de Cerdeña*, in «AAC» 21-22, 2010-2011, pp. 17-56.
- GONZÁLEZ – BARRIONUEVO 1995 = R. GONZÁLEZ – F. BARRIONUEVO, *Mesas de Asta, un centro indígena tartésico en los esteros del Guadalquivir*, in *Tartessos 25 años después 1968-1963*, Jerez de la Frontera 1995, pp. 215-237.
- GONZÁLEZ – RUIZ MATA 1999 = R. GONZÁLEZ – D. RUIZ MATA, *Prehistoria e Historia Antigua de Jerez*, in D. CARO (ed.), *Historia de Jerez de la Frontera. De los orígenes a la época medieval*, Cádiz 1999, pp. 15-188.
- GONZALEZ DE CANALES – SERRANO – LLOMPART 2004 = F. GONZÁLEZ DE CANALES – I. SERRANO – J.L. LLOMPART, *El emporio fenicio precolonial de Huelva (ca. 900-770 a.C.)*, Madrid 2004.
- LAVADO *et al.* 2000 = M.L. LAVADO – M. MOLINA – L.M. COBOS – F. BLANCO – J.F. SIBÓN, *El asentamiento antiguo de Cádiz a través de las últimas excavaciones arqueológicas*, in M^a.E. AUBET – M. BARTHÉLEMY (edd.), *Actas del IV Congreso Internacional de Estudios Fenicios y Púnicos* (Cádiz, 2 al 6 de octubre de 1995), II, Cádiz 2000, pp. 869-879.
- LÓPEZ AMADOR *et al.* 1996 = J.J. LÓPEZ AMADOR – P. BUENO SERRANO – J.A. RUIZ GIL – M. PRADA JUNQUERA, *Tartessos y fenicios en Campillo, El Puerto de Santa María, Cádiz. Una aportación a la cronología del Bronce Final en el Occidente de Europa*, El Puerto de Santa María 1996.
- MOSCATI 1996 = S. MOSCATI, *La grande Cadice dei Fenici*, in «RAL», ser. IX, 7, 1996, pp. 1-22.
- MUÑOZ 1995-96 = A. MUÑOZ, *Secuencia histórica del asentamiento fenicio-púnico de Cádiz: un análisis crono-espacial tras quince años de investigaciones arqueológicas*, in «BMusCadiz» 7, 1995-1996, pp. 77-105.
- MUÑOZ – PERDIGONES 2000 = A. MUÑOZ – L. PERDIGONES, *Estado actual de la arqueología fenicio-púnica en la ciudad de Cádiz*, in M^a.E. AUBET – M. BARTHÉLEMY (edd.), *Actas del IV Congreso Internacional de Estudios Fenicios y Púnicos* (Cádiz, 2 al 6 de octubre de 1995), II, Cádiz 2000, pp. 881-891.
- NIVEAU DE VILLEDARY 2008 = A.M. NIVEAU DE VILLEDARY, *Estado de la cuestión y nuevas perspectivas de la arqueología púnica en la Península Ibérica: el caso de la bahía de Cádiz*, in J.P. VITA – J.-Á. ZAMORA (edd.), *Nuevas perspectivas II. La arqueología fenicia y púnica en la Península Ibérica*, Barcelona 2008 («CuadAMed», 18), pp. 81-127.
- NIVEAU DE VILLEDARY 2010 = A.M. NIVEAU DE VILLEDARY, *Deconstruyendo paradigmas. Una (re)visión historiográfica crítica al modelo interpretativo tradicional del Cádiz fenicio-púnico a la luz de los nuevos datos*, in «Mainake» 32, 2010, pp. 619-671.
- NIVEAU DE VILLEDARY 2014 = A.M. NIVEAU DE VILLEDARY, *De colonia a ciudad. Algunos apuntes sobre la situación y naturaleza de la ciudad de Gadir*, in C. FERRANDO – B. COSTA (edd.), *In Amicitia. Miscel·lània d'Estudis en Homenatge a Jordi H. Hernández*, Eivissa 2014, pp. 485-501.
- NIVEAU DE VILLEDARY 2015 = A.M. NIVEAU DE VILLEDARY, *La estructuración del espacio urbano y productivo de Gadir durante la Fase Urbana Clásica*, in «Complutum» 26, 2015, pp. 225-242.
- PEMÁN 1929 = C. PEMÁN, *Figurilla de bronce hallada en Cádiz*, in «Boletín del Museo de Bellas Artes de Cádiz» 11, 1929, pp. 17-19.
- PERDIGONES – MUÑOZ – PISANO 1990 = L. PERDIGONES – A. MUÑOZ – G. PISANO, *La necrópolis fenicio-púnica de Cádiz. Siglos VI-IV a.C.*, Roma 1990 («Studia Punica», 7).
- PERDIGONES 1991 = L. PERDIGONES, *Hallazgos recientes entorno el santuario de Melkart en la isla de Sancti-Petri (Cádiz)*, in E. ACQUARO (ed.), *Atti del II Congresso Internazionale di Studi Fenici e Punici* (Roma, 9-14 novembre 1987), III, Roma 1991, pp. 1119-1132.
- PEREA *et al.* 2004 = A. PEREA – I. MONTERO – A. CABRERA – M.J. FELIU – M.D. SAYO – J.M. GENER – J.M. PAJUELO, *El ajuar de oro de la tumba fenicia del Obispo. Cádiz*, in A. PEREA – I. MONTERO (edd.), *Tecnología del oro antiguo: Europa y América*, Madrid 2004 («Anejos AEspA», 32), pp. 231-241.
- QUINTERO 1929 = P. QUINTERO ATAURI, *Excavaciones en Cádiz 1928*, Madrid 1929 («Memorias de la Junta Superior de Excavaciones y Antigüedades», 99).
- RAMÍREZ DELGADO 1982 = J.R. RAMÍREZ DELGADO, *Los primitivos núcleos de asentamientos de la ciudad de Cádiz*, Cádiz 1982.

- RUIZ GIL *et al.* 1990 = J.A. RUIZ GIL – E. PÉREZ – J.J. LÓPEZ AMADOR – A. MONCLOVA, *El yacimiento protohistórico de Las Beatillas (El Puerto de Santa María)*, in «Revista de Historia de El Puerto» 4, 1990, pp. 11-38.
- RUIZ GIL – LÓPEZ AMADOR 2002 = J.A. RUIZ GIL – J.J. LÓPEZ AMADOR (edd.), *Formaciones sociales agropecuarias en la Bahía de Cádiz. 5000 años de adaptación ecológica en la Laguna del Gallo, El Puerto de Santa María. Memoria Arqueológica de Pocito Chico, 1997-2001*, Sanlúcar de Barrameda 2002.
- RUIZ MATA – LÓPEZ – BUENO 2004 = D. RUIZ MATA – J.J. LÓPEZ AMADOR – P. BUENO, *La Laguna del Gallo: un Modelo de Poblamiento y proceso Histórico de la Prehistoria Reciente en la Bahía de Cádiz (El Puerto de Santa María)*, in *Actas do II Encontro de Arqueologia do Sudoeste Peninsular*, Faro 2004, pp. 81-103.
- RUIZ MATA – PÉREZ 1995 = D. RUIZ MATA – C.J. PÉREZ, *El poblado fenicio del Castillo de Doña Blanca (El Puerto de Santa María, Cádiz)*, El Puerto de Santa María 1995.
- RUIZ MATA – PÉREZ – GÓMEZ 2014 = D. RUIZ MATA – C.J. PÉREZ – V. GÓMEZ FERNÁNDEZ, *Una nueva zona fenicia de época arcaica en Cádiz: el solar de la calle Ancha nº 29*, in BOTTO 2014, pp. 83-122.
- SAÉZ ROMERO *et al.* 2005 = A. SAÉZ ROMERO – A.I. MONTERO FERNÁNDEZ – J.J. DÍAZ RODRÍGUEZ, *Nuevos vestigios del santuario gadirita de Melqart en Sancti Pertri (S. Fernando, Cádiz)*, in S. CELESTINO PÉREZ – J. JIMÉNEZ ÁVILA (edd.), *El Período Orientalizante. Actas del III Simposio Internacional de Arqueología de Mérida: Protohistoria del Mediterráneo Occidental*, II, Mérida 2005 («Anejos de AEspA», 35), pp. 873-878.
- SÁNCHEZ *et al.* 2012 = V.M. SÁNCHEZ – L. GALINDO – M. JUZGADO – M. DUMAS, *El asentamiento fenicio de la Rebana-dilla a finales del siglo IX a. C.*, in E. GARCÍA ALONSO (ed.), *Diez años de arqueología fenicia en la provincia de Málaga (2001-2010). María del Mar Escalante Aguilar in memoriam*, Sevilla 2012, pp. 67-85.
- TORRES 2010 = M. TORRES, *Sobre la cronología de la necrópolis fenicia arcaica de Cádiz*, in A.M^a. NIVEAU DE VILLEDARY – V. GÓMEZ FERNÁNDEZ (edd.), *La necrópolis de Cádiz. Apuntes de arqueología gaditana en Homenaje a J.F. Sibón Olano*, Cádiz 2010, pp. 31-67.
- TORRES ORTIZ *et al.* 2014 = M. TORRES ORTIZ – E. LÓPEZ ROSENDO – J.M. GENER – M.A. NAVARRO – J.M. PAJUELO, *El material cerámico de los contextos fenicios del “Teatro Cómico”: un análisis preliminar*, in BOTTO 2014, pp. 51-82.